



Plats och tid	Sjuntorpsrummet, kl 18:00-19:30
Ledamöter	Bedros Cicek (KD) ordförande Said Osman (S) Jan-Erik Adamsson, Afasiföreningen i Norra Älvsborg Anders Fridén, Autism och Aspergerföreningen Fyrbodalen Gunilla Kämpe, Dyslexiförbundet i Fyrstad Ulf Skoglund, Reumatikerföreningen Trollhättan Jan-Erik Adamsson, Strokeföreningen Fyrbodalen Ingemar Larsson, Trollhättans Dövas förening
Övriga närvarande	Charlotte Lindberg, Administrativ chef Omsorgsförvaltningen Jonas Stjernqvist, Processledare Utbildningsförvaltningen Joakim de Blanche, sekreterare
Justerare	Jan-Erik Adamsson.
Justeringens plats och tid	Stadshuset 2023-12-14
Underskrifter	
Sekreterare	_____
Ordförande	_____
Justerare	_____

Protokollet förvaras på Stadskansliet, Trollhättans Stad



§ 18

Mötets Öppnande

- a. Jan-Erik Adamsson väljs att justera protokollet
Justering sker den 21 november i stadshuset
- b. Inga synpunkter på föregående protokoll 2023-08-16

Justerandes sign

Utdragsbestyrkande



§ 19

Detaljbudget, Verksamhetsplan Utbildningsförvaltningen

Charlotte Lindberg informerar om verksamhetsplan och budget för Utbildningsförvaltningen, se bilaga.

Budgeten fokuserar på sparbetning, ramökning och kostnadsökningar.

Justerandes sign

Utdragsbestyrkande



§ 20

OF förstudie LSS Gruppboväder

Jonas Stjernqvist informerar om Inventering och kapacitetsutredning av LSS och socialpsykiatriboenden och Gruppboväder, se Bilaga.

Studien kommer vara ett underlag till Lokalförsvrningsplanen.

Justerandes sign

Utdragsbestyrkande



§ 21

Lägesuppdatering, revidering av handikapplan

Joakim de Blanche informerar att planen ska tas upp i kommunstyrelsens utskott för Agenda 2030 den 21 november. Planen föreslås att skickas ut på remiss till förvaltningar, bolag samt funktionsrättsrådets föreningar.

Namnförslag på den reviderade planen är Trollhättans Funktionsrättsplan.

Justerandes sign

Utdragsbestyrkande



§ 22

Sammanträdesplan 2024

13 februari

29 maj

Höstens mötestider fastställs våren 2024.

Framkommit förslag på att tidigarelägga rådsmötena med 30 minuter.

Sekreteraren skickar ut frågan om tidigareläggning till rådsrepresentanterna.

Justerandes sign

Utdragsbestyrkande



§ 23

Övrigt, Problematik med frånvarande elever

Dyslexiförbundet lokalföreningen Fyrstad har kommit in med ett förslag för att förbättra situationen med hemmasittande elever. Se Bilaga.

Beslut

Skicka skrivelsen till Utbildningsförvaltningen för utredning samt bjuda in för att diskutera frågan.

Beslutet skickas till

Utbildningsförvaltningen

Justerandes sign

Utdragsbestyrkande



Verksamhetsplan med budget 2024

Utbildningsnämnden

2023-11-21

Utbildningsnämndens ekonomiska ramar

Mkr Verksamhetsområde	Bokslut 2022	Budget 2023	Budget 2024	Plan 2025	Plan 2026
Förskola och Ped omsorg	343,8	379,7	379,7	386,2	401,4
Grundskola/Fritidshem/Anpassad grundskola	754,9	827,0	835,0	826,6	828,5
Skolformsövergripande	61,0	68,6	69,6	68,8	69,5
Summa	1 159,7	1 275,3	1 284,3	1 281,6	1 299,4

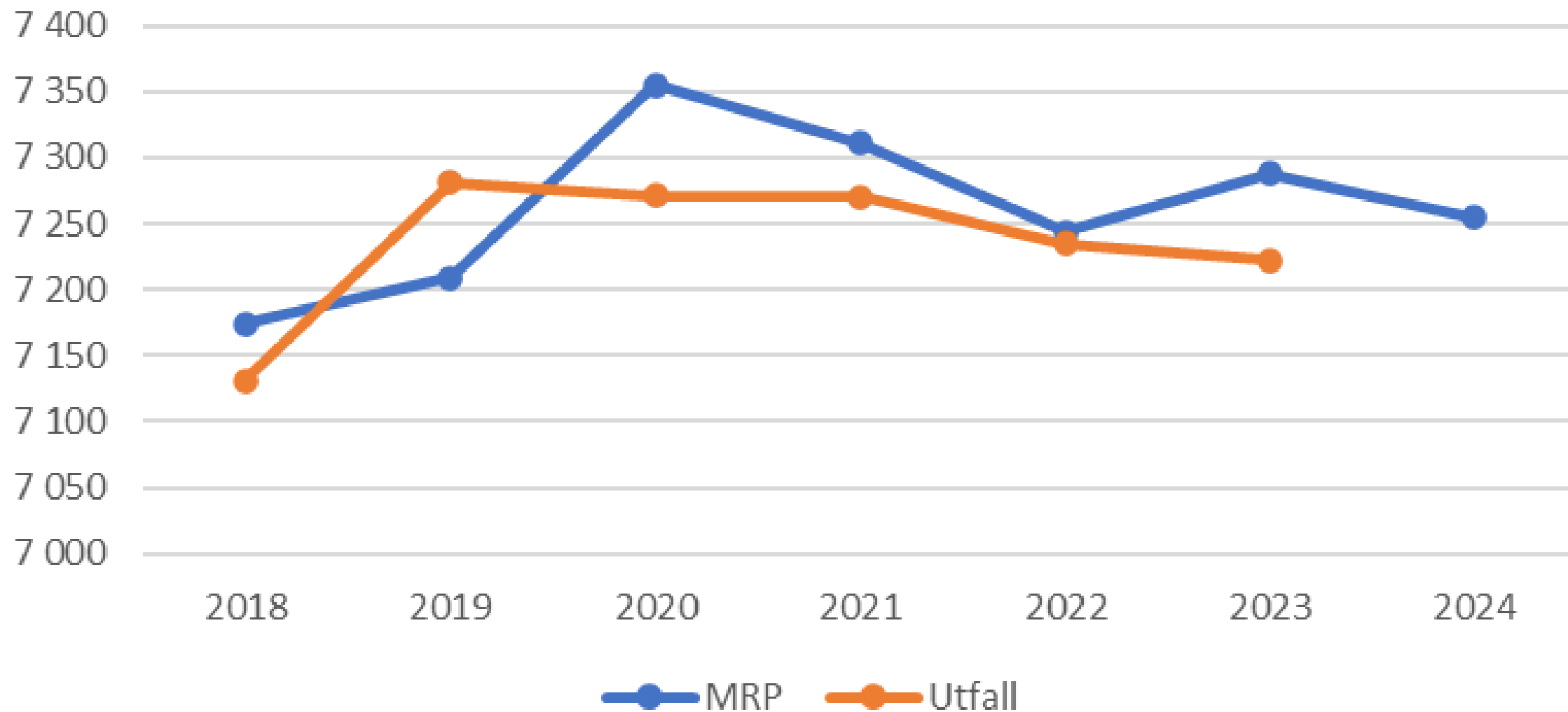


Större ramförändringar

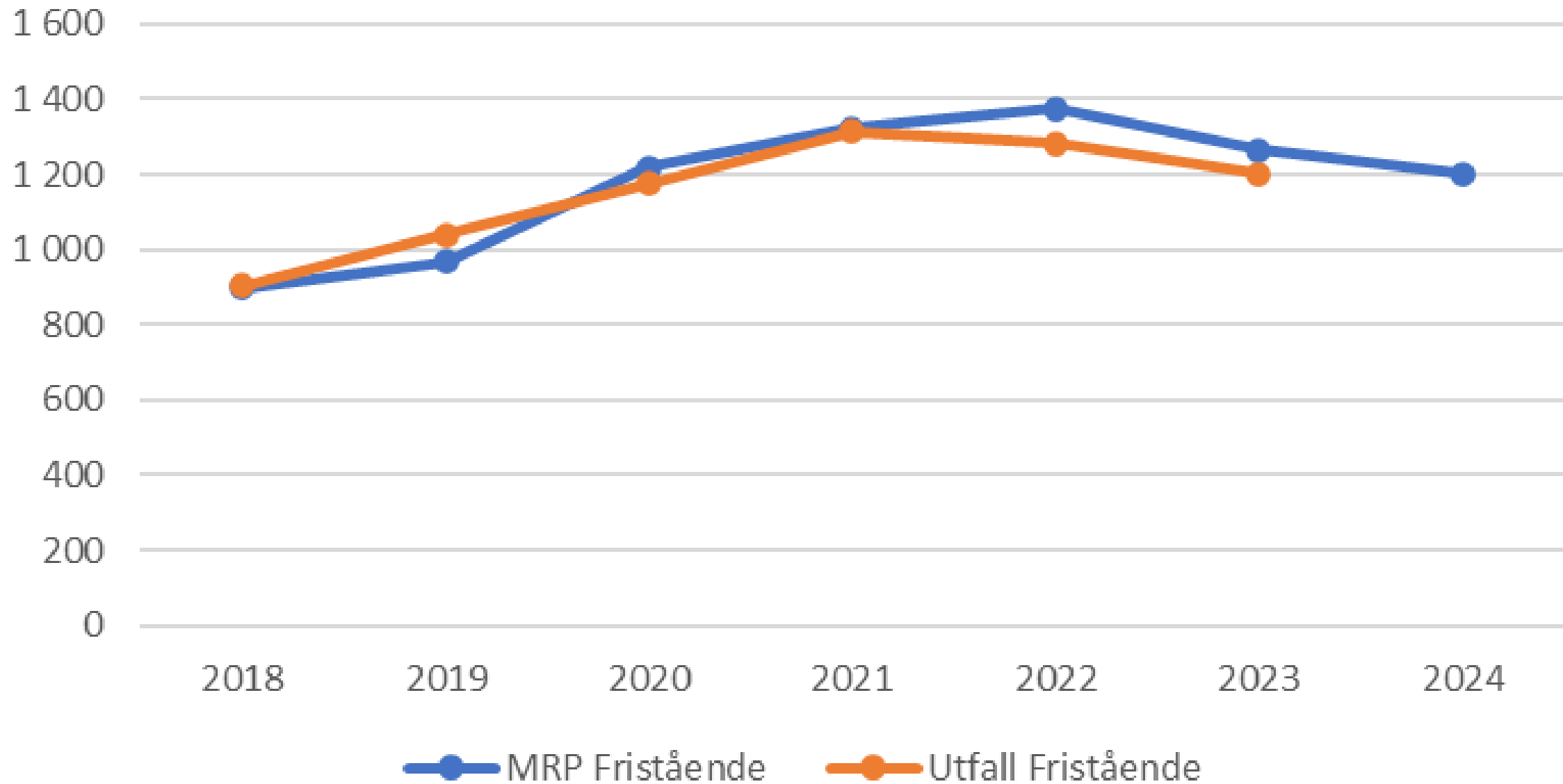
- Utbildningsnämndens andel av den generella neddragningen 12,4 mkr från och med år 2024.
- Målgruppsförändring Förskoleverksamhet -5,2 mkr 2024
- Målgruppsförändring Grundskoleverksamhet -1,3 mkr 2024
- Lokalbehov Förskola 7,6 mkr 2024
- Lokalbehov Grundskola -1,1 mkr 2024
- Förskola 4 mkr 2024
- Elevhälsa 1 mkr år 2024



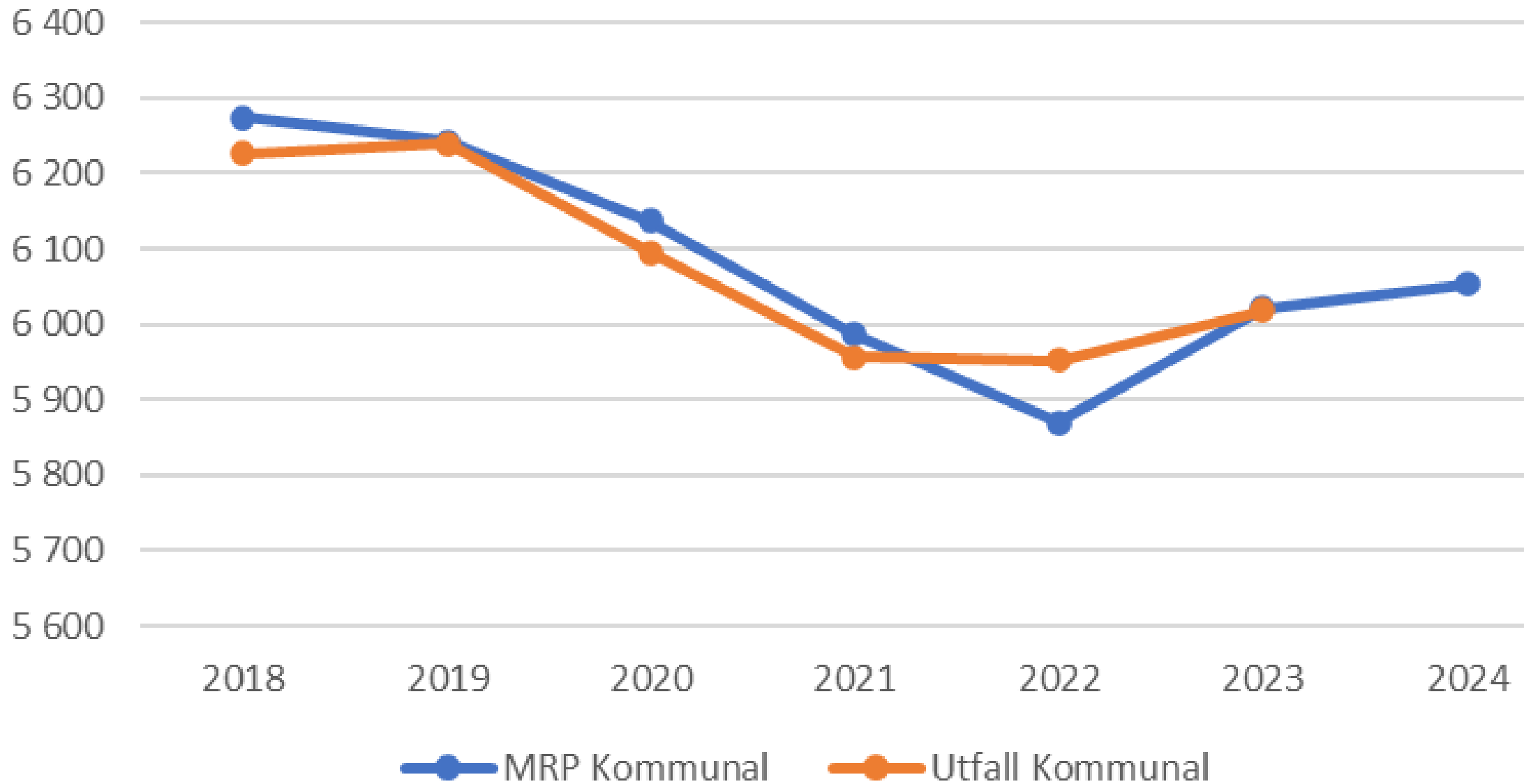
Antal elever i grundskola



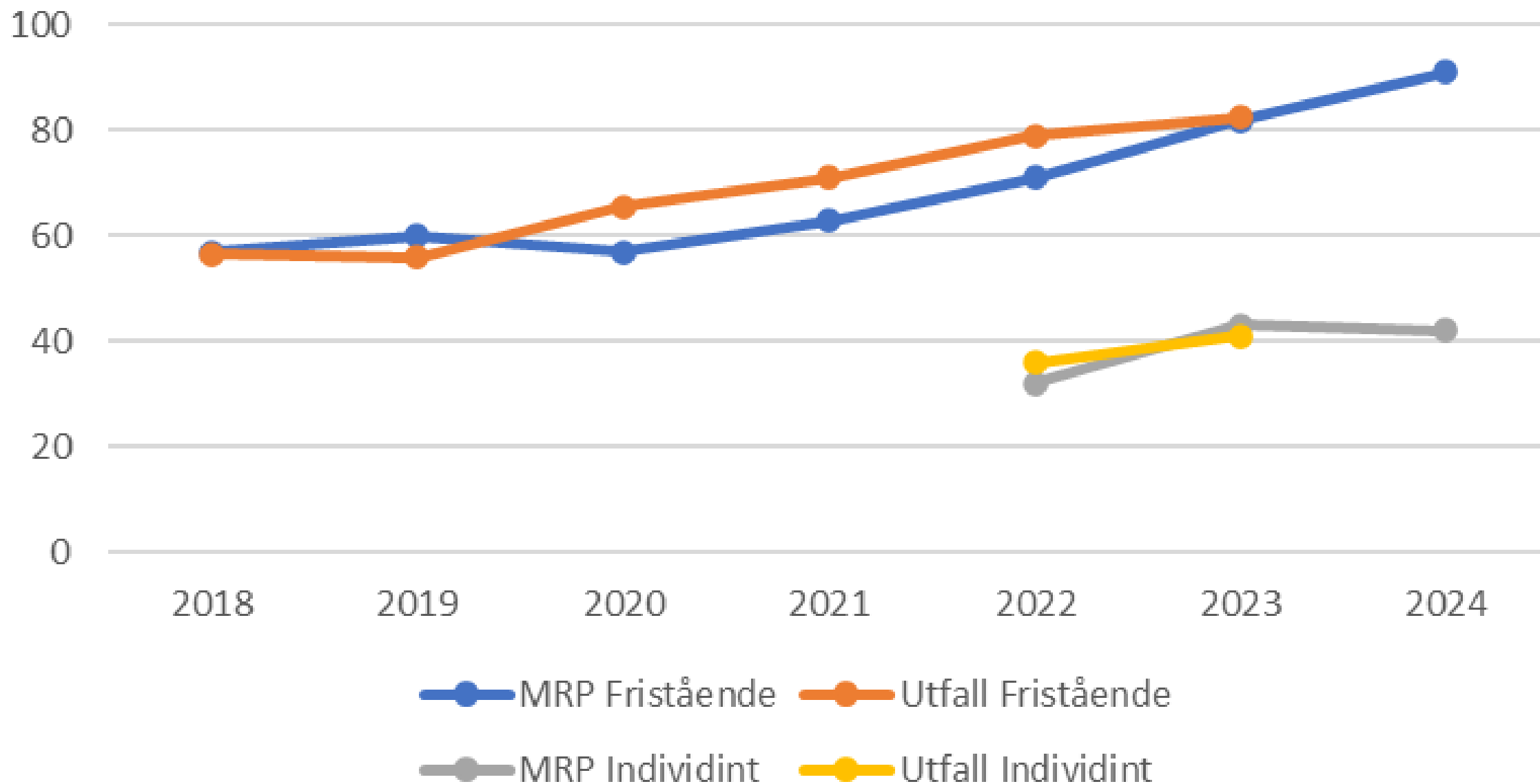
Jämförelse elever fristående



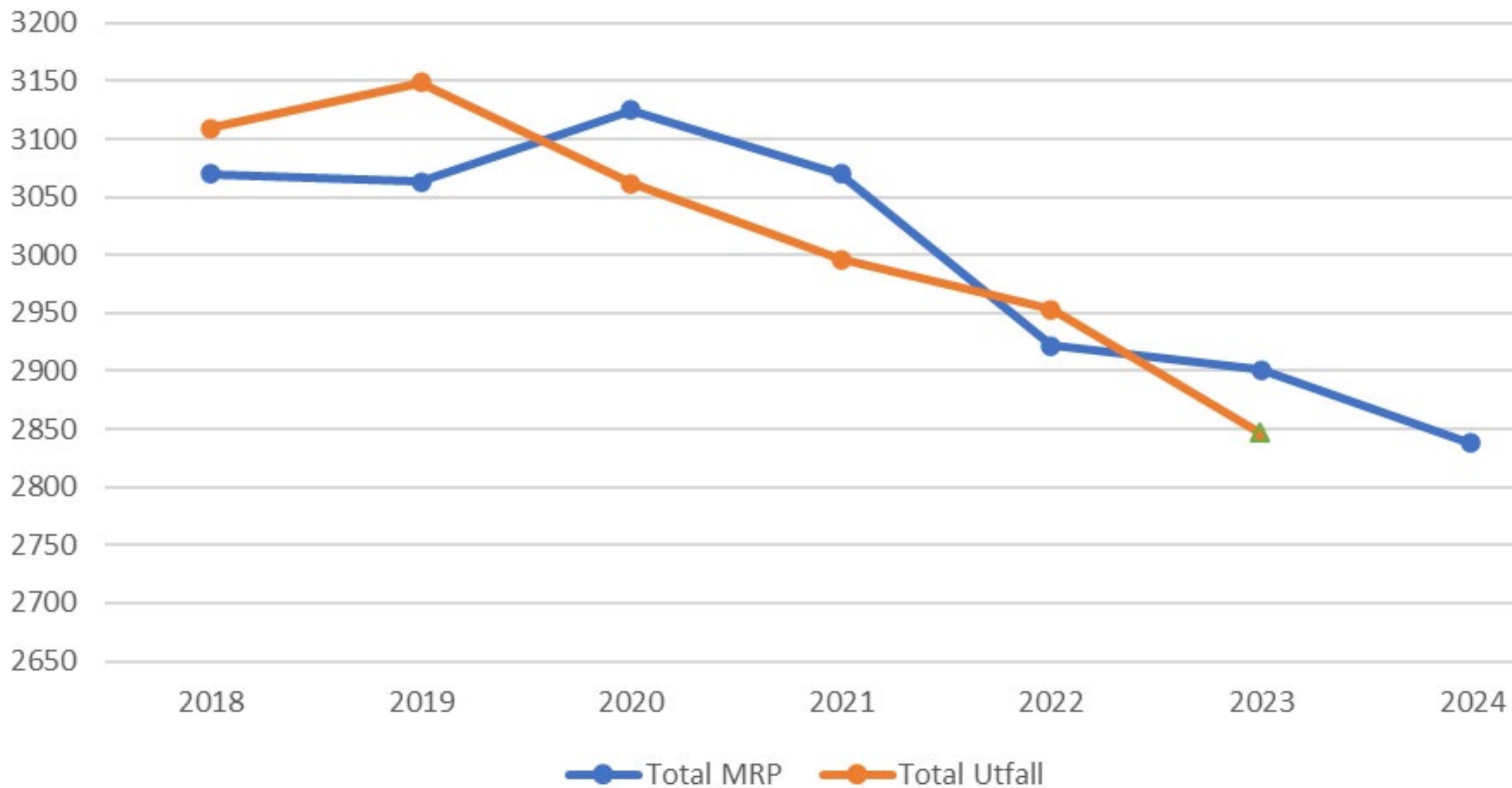
Jämförelse elever i kommunal vht



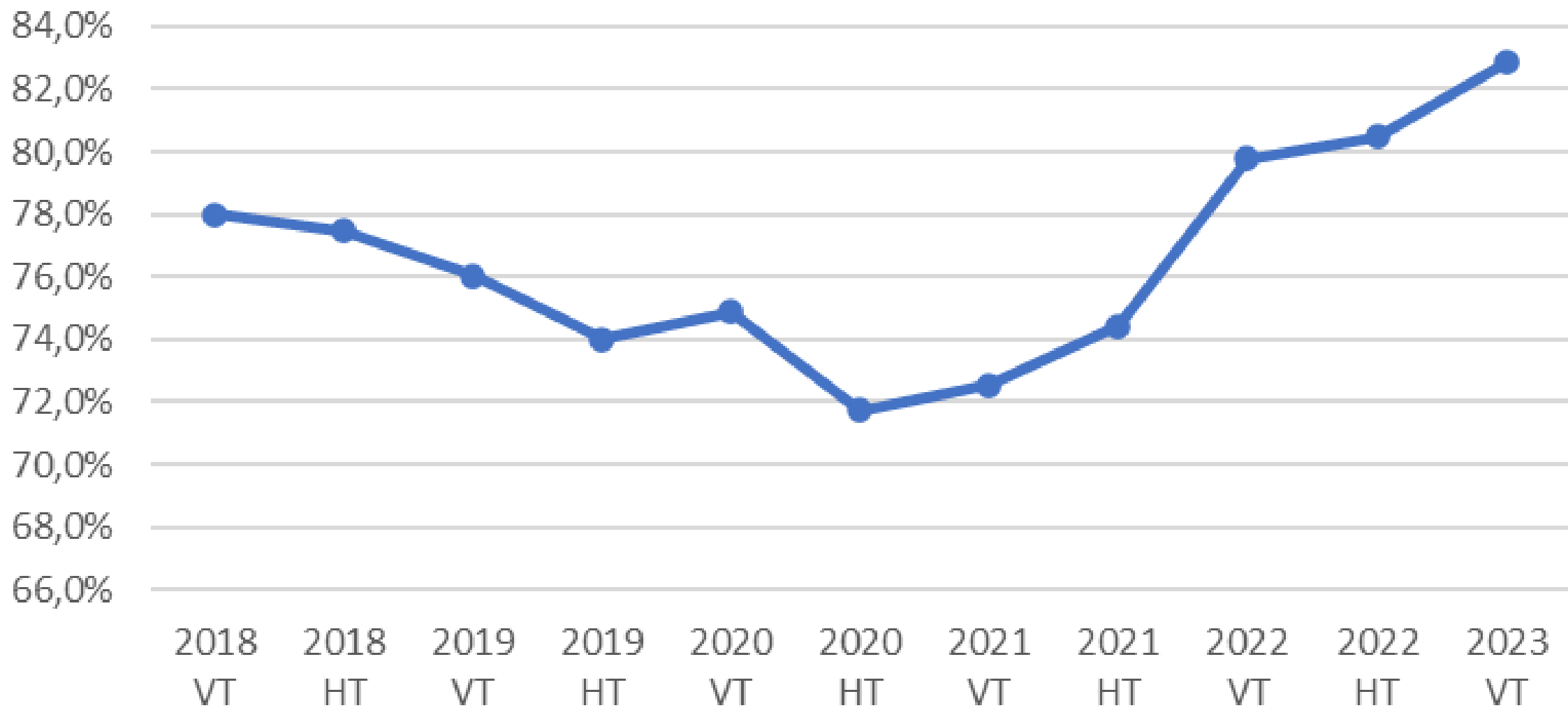
Elever i Anpassad Grundskola



Antal barn 1-5 år

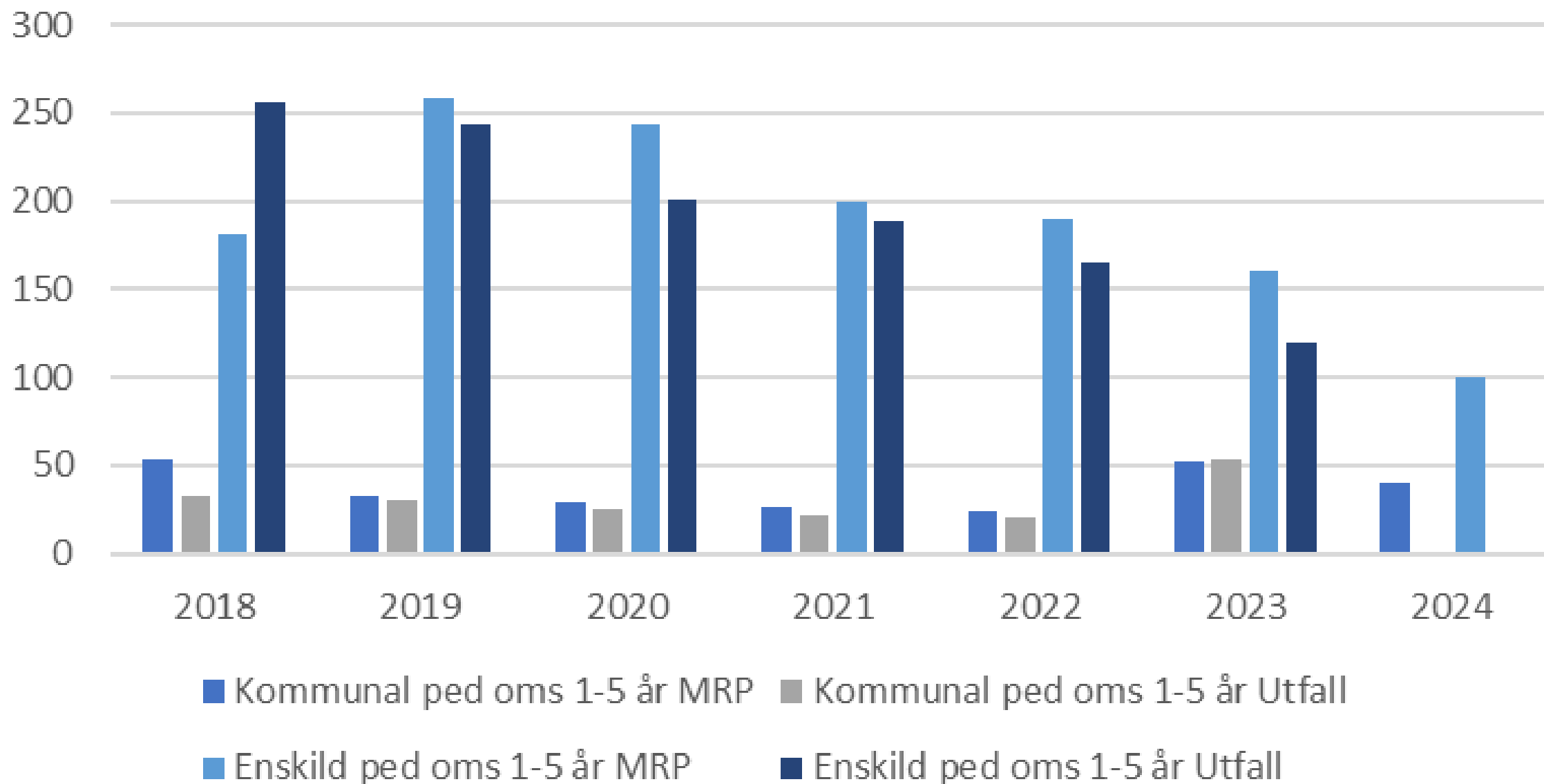


Andel barn >15 h



VT= utfall 15:e mars, HT = utfall 15:e okt

Pedagogisk omsorg 1-5 år



Kostnadsökningar

- Vi behöver ta höjd för barn med en vistelsetid på 15 h. Den höjs från 81% till 81,5 %. Innebär 1 mkr
- Hyresökning 4,48%. Innebär en kostnadsökning som ej täcks av ordinarie uppräknings på 4 mkr
- Nytt produktionskök och ökat anslag för livsmedel innebär en ökad måltidkostnad per barn och elev. Innebär en kostnadsökning på 5,2 mkr
- Utökad nätkapacitet för att klara av digitala nationella prov bland annat. Innebär en ökad kostnad på 1,8 mkr.



Ramar

- Grundskoleverksamhet
 - Elevpengen räknas upp till 2024 års nivå
 - Socialstruktur ersättning per viktad elev låses till 2023 års nivå
 - Elevpengen inom anpassad grundskola och individintegrerade lämnas oförändrad
 - En vakant tjänst på Välkomsten tas bort
 - Elevpengen på fritidshem lämnas oförändrad
 - Socialstruktur ersättning per viktad fritidshemselev låses till 2023 års nivå



Ramar

- Förskoleverksamhet
 - Barnpengen räknas upp till 2024 års nivå
 - Andel barn med högre vistelsetid höjs med 0,5 procentenheter
 - Socialstruktur ersättning per viktat barn låses till 2023 års nivå
- Skolformsövergripande
 - En vakant avdelningschef återbesätts ej 1 mkr
 - 1 mkr förs över till Grundskoleverksamheten.
 - Tilläggsbelopp räknas upp till 2024 års nivå



Riktade investeringsmedel 2024-2026:

2024:

2025:

- Utifrån att erforderliga beslut fattas:
- Blåvingens förskola utrustning av 4 avdelningar, 800 tkr

2026:

- Velandas skola, utrustning på 4 000 tkr.
- Förskola Velandas, utrustning av 8 nya avdelningar, 1 600 tkr.
- Utifrån att erforderliga beslut fattas:
- Tistelstångens förskola utrustning av 5 avdelningar, 1000 tkr
- Myrstackens förskola, utrustning av 8 nya avdelningar, 1 600 tkr.
- Ejderns förskola utrustning av 2 avdelningar 400 tkr.



Kommunfullmäktiges prioriterade mål

- Vi stärker invånarnas jämlika och jämställda livsvillkor för ökad tillit och trygghet
- Vi tar ett stort kliv mot ett samhälle i ekologisk balans
- Vi ökar förutsättningarna för ett välmående näringsliv och arbetsliv

Utbildningsnämndens mål

- Ökad likvärdighet avseende barns och elevers utveckling och lärande
- Stärka förutsättningarna för ett samhälle i ekologisk balans
- Ökad andel elever med fullföljda studier







Inventering och kapacitetsutredning

LSS och socialpsykiatriboenden Trollhättans Stad
KFR 231115



Omsorgsförvaltningen

Ansvarar för Trollhättans stads grupp- och servicebostäder med målet att kunna förse sina invånare med särskilda behov med tillräckliga och verksamhetsanpassade bostäder.

Jonas Stjernqvist - Processledare

Inventering och kapacitetsutredning

- Ökat framtida behov
- Utredning för helhetsbild (ca 30 objekt)
- NIRAS FM – specialiserade på rådgivning inom lokalresursplanering
- Rapport klar juni 2023
- Underlag till lokalförsörjningsplan



Process

- Lokalkategorier utifrån funktion
lägenhet, gemensamhet, personal, service, kommunikation
- Uppmätning
- Jämförelse nyckeltal – funktion, lagstiftning, svensk standard
- Inventering kök och badrum
- Enkät – arbetsmiljö, tillgänglighet och ändamålsenlighet



Resultat

- Goda jämförelsetal area - brister med enkla åtgärder
 - Köksfunktion
 - Badrumsmått
 - Fastighetsanalys
-
- Möjlighet och prioritering



Inventering och kapacitetsutredning

LSS och socialpsykiatriboenden
Trollhättans stad

Senast uppdaterad: 2023-05-29



NIRÅS



Trollhättans Stad

Problematik med frånvarande elever

Problembeskrivning

Det är så många skolor i Trollhättans stad som har elever med hög frånvaron i skolan. Det gäller problematiskt frånvarande elever och det finns vissa skolor i kommunen som har en frånvarostatistik över 80% på grund av elever som är hemmasittare.

Många skolor har också hög ogiltiga frånvaro att ta hand om. Vid hög frånvaro försöker skolan med olika medel bland annat med hemundervisning för att kunna lösa undervisningen. Detta tar för mycket resurser från den ordinarie skolundervisningen.

Skolan arbetar aktivt med att främja närvaro samt förebygga och åtgärda problemet med frånvaro. Det finns många lärare och skolpersonal som får vara alltiallo för eleverna och har därför redan en hög belastning då eleverna är just så relationella som samtidigt kräver. De går till sin mentor vare sig det gäller plåster, mensskydd, krångliga skåplås, borttappad mobil, ledighetsansökan, nätkränkning mm. Även om någon skulle vara anställd för just dessa spörsmål, är det mentorn som står i första linjen och den som elever och vårdnadshavare söker upp. Att klassföreståndare-mentor är en tydlig symbol för vilken roll läraren förväntas ha. Det går inte att komma ifrån att läraren behöver vara allt-i-allo, om relationer ska främjas.

Förslag

Om en elev har 30% frånvaro eller mera så bör en specialgrupp kunna sättas in som tar hand om att hjälpa de hemmasittande eleverna och då kan avlasta läraren som kan fokusera på de närvarande eleverna.

Det vore bra om det fanns möjlighet att hjälpa elever som inte kommer till skolans undervisning. Tanken är att det borde finnas en lärare (eller flera) som är anställd och undervisar i digitala och/eller fysiska grupper. Om hela kommunen kan samordna specialgrupper för de elever som sitter hemma blir undervisningen i skolan effektivare. Tanken är att eleven får möjlighet till rätt undervisning. Det finns många elever som har ett eller flera funktionshinder/neuropsykologiska diagnoser som gör att de har svårt eller inte kan ta sig till sin vanliga skola. Detta förslag är även positivt för elever med svårigheter

För att hantera frånvaro framgångsrikt krävs tidiga insatser. Tidiga åtgärder kan vara avgörande för att eleven ska kunna återgå till skolan och fullgöra sin utbildning.

Därför vill vi i Dyslexiförbundet lokalföreningen i Fyrstad att kommunen ska skapa en ny skola för dessa ungdomar där man jobbar med att så många elever som möjligt kommer tillbaka till skolan samt så de som inte kan komma tillbaka till skolan på grund av funktionshinder får en adekvat utbildning så att de kan söka vidareutbildning och skapa sig en framtid på arbetsmarknaden.

Dyslexiförbundet lokalföreningen Fyrstad

Gunilla Kämpe

Gunilla Kämpe
Ordförande