



2017-01-26

Plats och tid	Stadsrummet, torsdag 26 januari 2017 kl 15.30 – 20.30	
Beslutande	Peter Andersson (S) ordf Tina Ivarsson (MP) 1:e v ordf Mats Häggner (C) 2:e v ord Bernt Berggren (S) Mikael Sundström (S) Malin Johansson (S) ej § 34 Christer Kannisto (S) Ulrika Floodh (S) Mattias Foldemark (V) Bo Swanér (M) Thomas Samuelsson (M) Magnus Hallgren (M) Hans Gunnarsson (S)	<u>Ej tjänstgörande</u> Mohammad Dawad (S) Peter Karlsson (S) from 18.30 Kokab Faris (V) Niklas Edvinsson (C) Beslutande under § 34 Mohammad Dawad (S)
Övriga deltagande	Johan Bengtsson, stadsbyggnadschef, Gabriella Hemme, stadsarkitekt Silvia Holmér bygglovarkitekt, Elisabeth Linderoth, gatu/parkchef, Leif Carlsson planchef, Sofia Hjort Josefin Franzén planarker, Astrid Bäckman bebyggelseant, Andreas Hedenskog, Camilla Johansson, bygglovhandl Pontus Gläntegård, byggloving Andreas Emanuelsson gatuparkkontoret . Gunilla Edgren, KLM och Lena Andersson, nämndsekreterare.	
Utses att justera	Mattias Foldemark (V) med Tina Ivarsson (MP) som ersättare	
Justeringens plats och tid	Stadsbyggnadsförvaltningen 2017-02-01	Paragrafer: §§ 1 - 44
Underskrifter	Sekreterare Ordförande Justerande	 _____ Lena Andersson _____ Peter Andersson _____ Mattias Foldemark / ers Tina Ivarsson

ANSLAG/BEVIS

Protokollet är justerat

Organ	Byggnads- och trafiknämnden	
Sammanträdesdatum	2017-01-26	
Datum för anslags uppsättande	2017-02-02	Datum för anslags nedtagande 2017-02-23
Förvaringsplats för protokollet	Stadsbyggnadsförvaltningen Stadsarkitektkontoret	
Underskrift	_____ Lena Andersson	

Utdragsbestyrkande



BTN § 1

TYST MINUT

Nämnden håller en tyst minut för att hedra ledamoten
Thomas Hamberger som avlidit.



2017-01-26

BTN § 2

Änr SBF 2017-000035

Nya frågor

Några frågor har inte inkommit till dagens sammanträde.



2017-01-26

BTN § 3

Änr SBF 2017-000098

Medarbetarenkät

Ärendebeskrivning

Trollhättans Stad har gjort en medarbetarenkät för alla Stadens medarbetare. Resultatet bifogas.

Resultatet presenteras av stadsbyggnadschefen.

Stadsbyggnadsförvaltningens förslag till beslut

Presentationen godkänns.

Byggnads- och trafiknämndens beslut

Enligt förvaltningens förslag.



2017-01-26

BTN § 4

Änr SBF 2017-000036

MEDDELANDEN ALLMÄNNA ÄRENDEN

Ärendebeskrivning

Följande beslut, meddelanden och skrivelser har inkommit:

2015-1547 KS beslut § 281/2016 och KF beslut § 225/2016
Utformning samt igångsättningstillstånd Drottning-
torget

Information

KF:s beslut har överklagats till Förvaltningsrätten
i Göteborg av KB Rubanken.

Överklagan avser laglighetsprövning – kommunalbesvär

2016-2058 KS beslut § 291/16
För ett jämlikt Trollhättan – strategi för hållbarhet

2014-1448 Trafiksäkerhet på Mjölnergatan
Överklaganden från grannar har inte meddelats
prövningstillstånd av Kammarrätten 2016-12-07.
Förvaltningsrättens avgörande ska stå
fast.(Överklagandet inkom för sent)

Kammarrätten har ändrat sitt beslut 2016-12-07.
KR återställer den försuttna tiden för att överklaga
BTN:s beslut.

Förvaltningsrätten har 2016-12-19 förelagt BTN att yttra
sig i ärendet senast 9 jan.

Yttrandet: Trollhättans stad har inget ytterligare att tillföra
i ärendet. Hänvisar till BTN:s beslut 2014-12-16 och
skrivelse från trafikingenjör dat 2014-12-05.

Protokoll 2016-12-08 från Kommunala handikapprådet

<http://www.trollhattan.se/startside/kommun-och-politik/kommunens-organisation/radgivande-organ/handikappradet/handlingar-och-protokoll-handikappradet/>



2017-01-26

BTN § 4

Stadsbyggnadsförvaltningens förslag till beslut

Besluten läggs till handlingarna.

Byggnads- och trafiknämndens beslut

Enligt förvaltningens förslag.



2017-01-26

2017-01-26

BTN § 5

Änr SBF 2017-000099

Internkontrollplan för byggnads- och trafiknämnden 2017

Ärendebeskrivning

Varje nämnd skall enligt reglementet för internkontroll upprätta en årlig plan för internkontroll. Nämnden ansvarar för att den interna kontrollen är tillräcklig och ska lämna de ytterligare anvisningar som behövs med hänsyn till förhållandena inom verksamhetsområdet.

God internkontroll innebär att verksamheten har försäkrat sig om en:

- ändamålsenlig och kostnadseffektiv verksamhet
- tillförlitlig ekonomisk rapportering och information om verksamheten
- efterlevnad av lagar, föreskrifter reglementen, bestämmelser m m.

En "rimlig grad av säkerhet" ska uppnås. Ansvaret för att göra avvägningen mellan kontrollkostnad och kontrollnytta, vilar på nämnderna tillsammans med kommunstyrelsen.

Denna handling utgör plan för byggnads- och trafiknämndens kontrollåtgärder 2017. Avrapportering till kommunstyrelsen av kontrollresultat kommer att ske i samband bokslut.

Stadsbyggnadsförvaltningens förslag till beslut

Byggnads- och trafiknämnden antar förslaget till internkontrollplan och ger förvaltningen i uppdrag att arbeta efter densamma.

Byggnads- och trafiknämndens beslut

Enligt förvaltningens förslag.



2017-01-26

BTN § 6

Änr SBF 2017-000037

Anmälan av delegationsbeslut - adresser

Ärendebeskrivning

Beslut som fattats av MBK-ingenjören, kart- och mätkontoret, med stöd av delegationsordning, anmäls.

Sammanställning adressbeslut:

Fastighetsbeteckning

Dannebacken 1:1
Dannebacken 1:1
Edsäter 13:7

Fors 1:50
Halvorstorp 2:6
Hjulkvarn 3:1

Hults gård 2:1
Kronogården 3:1
Lerum 1:27

Malöga 6:1
Olidan 5:28
Sjuntorp 1:1

Skogshöjden 1:2
Stallbacka 2:1
Stallbacka 3:1

Stallbacka 2:1
Stallbacka 2:1
Strömslund 3:1

Skinmø 1:17
Skinmø 1:139
Skinmø 1:15

Skinmø 1:15
Torsred 2:1
Åker 10:1
Överby 7:7

Adress

Skogstorpavägen 40
Tunhemsvägen 91
Edsvägen 147

Torpavägen 36
Kardanvägen 90
Skrällebergsvägen 4

Älvåsvägen 5
Gårdhemsvägen 32
Lerum Västergården 16

Mellanvägen 6
Åkersbergsvägen 14
Kvarntorpsvägen 3

Lärketorpsvägen 2
Kardanvägen 50 B
Kardanvägen 12 C

Hedekullevägen 36
Turbovägen 12
Strömslundsgatan 70

Velandavägen 31
Lövhagevägen 15
Velandavägen 4

Dragonvägen 15 C
Dragarevägen 94
Åkerssjövägen 48
Ladugårdsvägen 25



2017-01-26

BTN § 6

Stadsbyggnadsförvaltningens förslag till beslut

Besluten läggs till handlingarna.

Byggnads- och trafiknämndens beslut

Enligt förvaltningens förslag.



BTN § 7

Änr SBF 2016-001695

Remiss angående motion om namnsättning av gator m m

Beskrivning av ärendet

En motion har inkommit från Dan Möllengård (-) angående namnsättning av gator m m. Han anser att det finns förvillande namn, t ex Syltevägen och Frälsegårdsgatan i stadsdelen Skoftebyn. Vidare föreslår han att det ska göras en inventering av dessa namn för att bytas ut.

Anledningen till att t ex namnen Syltevägen och Frälsegårdsgatan finns i stadsdelen Skoftebyn har sin förklaring i områdets historia. Trakten Sylte upptog stora delar av det som idag är stadsdelen Skoftebyn. Inom trakten fanns bl a Sylte Frälsegården, Sylte Kronogården och Sylte Skattegården. Tidigare var Skoftebyn namnet på utmark och skog tillhörande Sylte, senare blev det ägotraktsnamn och idag är det namn på stadsdelen.

I kulturmiljölagen 1 kap 4 § finns föreskrifter om att tillämpa god ortnamnsred. Det innebär bl a att hävdvunna ortnamn inte ändras utan starka skäl. Ortnamnen är en del av vårt historiska kulturarv. Det kan tyckas förvillande att ha en gata som heter Syltevägen som inte ligger i stadsdelen Sylte. I detta fall finns en historisk förklaring, men det kan också vara så att namnet talar om vart vägen leder, t ex Göteborgs-vägen, Tunhemsvägen och Lärketorpsvägen. Förslaget blir därför att något byte av gatu- eller vägnamn inte ska ske med anledning av att namnen anses ligga i fel stadsdel.

Att ändra ett gatunamn medför att boende utmed gatan behöver byta sina adresser. Gatunamn har ändrats när det t ex finns två gator med samma namn inom kommunen.

Förslag till beslut

Något byte av namn ska inte ske med anledning av att gatu- eller vägnamnet anses ligga i fel stadsdel. Byggnads- och trafiknämnden föreslås besluta att kommunstyrelsen avslår motionen.

Byggnads- och trafiknämndens beslut

Enligt förvaltningens förslag.

Utdrag: KS



BTN § 8

Änr SBF 2017-000018

Namn på park inom Hälltorp

Beskrivning av ärendet

En lekplats har anlagts inom detaljplan för Hälltorps gård m m, akt 1488K-D5/2008. Lekplatsen behöver en belägenhetsadress. Vanligtvis sätts belägenhetsadressen utifrån parken eller gatan där lekplatsen är belägen. Parken där lekplatsen på Hälltorp är belägen behöver därför namnsättas.

I detta fall är lekplatsen anlagd inom mark som i detaljplanen har användningen Natur-/grönområde där lekplats får anordnas. Området Natur-/grönområde är beläget innanför Aromavägen som går i en cirkel och får ses som parkmark. Detta område behöver namnsättas för att lokaliseringen av lekplatsens belägenhetsadress ska bli tydlig.

Inom detaljplanen har namnsättning skett inom kategorin äpplesorter. Förslaget till namn på parken är därför Äpplekullen.

Förslag till beslut

Marken med användningen Natur- /grönområde belägen innanför Aromavägen föreslås få namnet Äpplekullen.

Byggnads- och trafiknämndens beslut

Enligt förslag till beslut.

Utdrag:

GE

EM



2017-01-26

BTN § 9

Änr SBF 2016-001772

Nytt namnförslag på förskola och skola i Hälltorp

UN 2014/00099

Beskrivning av ärendet

Byggnads- och trafiknämnden återförvisade 2016-11-23 § 393 ett ärende till Utbildningsförvaltningen gällande namnsättning av förskola och skola i Hälltorp. Anledningen var att föreslaget namn för skolan, Apelskolan, inte var lämpligt eftersom kvarteret Apeln är beläget norr om Torsredsvägen.

En tjänsteskrivelse är upprättad av Utbildningsförvaltningen avsedd att tas upp på Utbildningsnämndens sammanträde 2017-01-24. Förslaget till beslut är att Utbildningsnämnden beslutar föreslå Byggnads- och trafiknämnden fastställa förskolans namn till *Förskolan Mioäpplet* och skolans namn till *Hälltorpskolan*. Det är angeläget för Utbildningsförvaltningen att få namnen fastställda snarast.

Det är vanligt att förskolor får namn efter kvarteret där förskolan är belägen. Förskolan ligger inom kvarteret Mioäpplet och det föreslagna namnet *Förskolan Mioäpplet* är därför lämpligt. När det gäller grundskolor är det vanligt att de får namn efter stadsdelen eller tätorten där skolan är belägen. Några fall finns där skolan fått namn efter kvarteret eller efter ett gårdsnamn i området. Det föreslagna namnet *Hälltorpskolan* är lämpligt eftersom den ligger strax intill f d brukningscentrum för Hälltorps gård.

Ett förslag på namn till skolan har inkommit från en privatperson, Nya Torsredsskolan. Hälltorpskolan är att föredra då det har historisk koppling till området ända från 1560-talet.

Stadsbyggnadsförvaltningens förslag till beslut

Byggnads- och trafiknämnden fastställer Utbildningsnämndens beslut 2017-01-24 att ge förskolan inom kvarteret Mioäpplet namnet *Förskolan Mioäpplet* och skolan namnet *Hälltorpskolan*.

Byggnads- och trafiknämndens beslut

Enligt förvaltningens förslag.

Utb förvaltningen – L Romo
GE



2017-01-26

BTN § 10

Änr SBF 2017-000091

Namnförslag på förskola inom Fors 1:47 i Sjuntorp

UN 2013/00336

Beskrivning av ärendet

Kommunfullmäktige beslutade 2016-06-20 (§ 115) att godkänna byggstart för förskola Sjuntorp, Fors 1:47. Projektet avser en ombyggnation av f.d. Sjuntorps vårdcentral till en förskola med fem avdelningar. Inflyttning beräknas ske under tidig sommar 2017.

En tjänsteskrivelse är upprättad av Utbildningsförvaltningen avsedd att tas upp på Utbildningsnämndens sammanträde 2017-01-24. Förslaget till beslut är att Utbildningsnämnden beslutar föreslå Byggnads- och trafiknämnden fastställa förskolans namn till *Förskolan Stommen*. Det är angeläget för Utbildningsförvaltningen att få namnet fastställt snarast.

Det är vanligt att förskolor får namn efter kvarteret där förskolan är belägen. Vad avser Fors 1:47 finns ingen detaljplan och därmed inte heller något kvartersnamn. Namnet *Stommen i Fors* finns upptaget redan i 1540 års kyrkliga jordabok. Förskolan Forsen har fått namn efter områdets traktnamn Fors. Den nu aktuella förskolan föreslås få namn efter gården vars mark förskolan är belägen inom, Stommens gård.

Stadsbyggnadsförvaltningens förslag till beslut

Byggnads- och trafiknämnden fastställer Utbildningsnämndens beslut 2017-01-24 att ge förskolan inom Fors 1:47 namnet *Förskolan Stommen*.

Byggnads- och trafiknämndens beslut

Enligt förvaltningens förslag.

Utdrag:

Utb förvaltningen – L Romo

GE



BTN § 11

Änr SBF 2017-000173

Boverkets remiss: förslag till ändringar i Boverkets byggregler mm

Ärendebeskrivning

Boverket har, bl a till Trollhättans stad, översänt remiss ang förslag till ändringar i Boverkets byggregler mm med tillhörande konsekvensutredningar.

Boverkets byggregler 2011:6 – föreskrifter och allmänna råd, BBR (A).

Boverkets byggregler 2011:6 – föreskrifter och allmänna råd, BBR (B).

Boverkets föreskrifter och allmänna råd 2016:12 om fastställande av byggnadens energianvändning vid normalt brukande och ett normalår, BEN 2.

De ändrade reglernas är tänkta att träda i kraft vid två tillfällen; BBR (A) och BEN 2 den 1 april 2017 med övergångsbestämmelser på ett år samt BBR (B) den 1 januari 2021.

Boverket önskar synpunkter över förslagen med tillhörande konsekvensbeskrivning senast 24 februari 2017.

Stadsbyggnadsförvaltningens förslag till beslut

Förvaltningen får i uppdrag att besvara remissen.

Byggnads- och trafiknämndens beslut

Enligt förvaltningens förslag. Remissvaren ska redovisas vid nämndens sammanträde 28 februari 2017.

Utdrag:
Berörda



2017-01-26

BTN § 12

Änr SBF 2016-001033

Ändring av detaljplan för Gullön 8 Centrala staden

Ärendebeskrivning

Byggnads- och trafiknämnden lämnade 2016-06-21 ett positivt planbesked för en påbyggnad på Gullön 8. Ändring av detaljplan för Gullön 8, Centrala staden har upprättats av Stadsbyggnadsförvaltningen. Samråd genomfördes mellan 2016-10-21 t.o.m. 2016-11-10.

Efter genomfört samråd upprättades en samrådsredogörelse/delutlåtande daterad 2016-11-23.

Berörda sakägare samt Länsstyrelsen m fl underrättades om att slutligt planförslag upprättats, daterat november 2016. Granskningen genomfördes 2016-12-05 till 2017-01-09. Inkomna synpunkter under granskning sammanfattas och kommenteras i ett granskningsutlåtande daterat 2017-01-10 (bifogas).

För planområdet gäller detaljplan S:VI/1959 som inom planområdet medger användning bostäder och handel om max 4 våningar, till en högsta byggnadshöjd av 14.4 meter.

Syftet med planen är att möjliggöra för en påbyggnad på befintlig byggnad på Gullön 8 genom att öka högsta byggnadshöjd och max antal våningar samt att även säkerställa att den befintliga byggnadens kulturhistoriska värde värnas om.

Detaljplanen bedöms inte medföra en betydande miljöpåverkan och är förenlig med kommunens översiktsplan.

Då detaljplanen inte bedöms vara av betydelse för allmänheten eller i övrigt av stor betydelse handläggs den med enkelt standard förfarande enligt 5 kap 7§ i Plan och bygglagen.

Stadsbyggnadsförvaltningens förslag till beslut

Detaljplanen kan inte anses medföra en betydande miljöpåverkan. Granskningsutlåtandet för Ändring av detaljplan för Gullön 8, Centrala staden godkänns.

BTN § 12



Med stöd av kommunfullmäktiges beslut 1997-02-24, § 25, antas Ändring av detaljplan för Gullön 8, Centrala staden, upprättad i november 2016. ~~2017-01-26~~

Byggnads- och trafiknämndens beslut

Enligt förvaltningens förslag.

Utdrag:

Plankontoret



BTN § 13

Änr SBF 2016-001475

Ändring av detaljplan för Sylteskolan Del av Sylte 4:8

Ärendebeskrivning

Byggnads- och trafiknämnden beslöt 2016-09-29 att anta start-PM om att upprätta en ändring av detaljplan för Sylteskolan, del av Sylte 4:8. Ändring av detaljplan för Sylteskolan, del av Sylte 4:8, har upprättats av Stadsbyggnadsförvaltningen och daterats i december 2016. Samråd genomfördes 2016-10-20 t.o.m. 2016-11-10. Efter genomfört samråd upprättades en samrådsredogörelse/delutlåtande daterad 2016-12-06.

Berörda sakägare samt Länsstyrelsen m fl underrättades om att slutligt planförslag upprättats. Granskningen genomfördes 2016-12-06 till 2017-01-09. Inkomna synpunkter under granskning sammanfattas och kommenteras i ett granskningsutlåtande daterat 2017-01-13 (bifogas). För planområdet gäller detaljplan S:VI/1968 som inom planområdet medger användning "Allmänt ändamål" samt begränsningar på 7,5 meter byggnadshöjd och mark som inte får bebyggas.

Sylteskolan är idag sliten och uppfyller inte längre sitt ändamål på ett tillfredställande sätt och staden har därmed avsikt att bygga om skolan för att möta framtida behov. I föreslagen nybyggnation byggs skolan i flera plan, en separat idrottshall och en separat fritidsgård samt ett bibliotek som föreslås vara öppet för allmänheten. Utbyggnad föreslås ske i etapper för att inte störa skolans verksamhet. Preliminär byggstart 2017.

Detaljplanen syftar därmed att möjliggöra för en nybyggnation av Sylteskolan. Ändringen av detaljplanen innefattar en ökning av högsta byggnadshöjd, ändring av mark som inte får bebyggas samt ändring av användning från "Allmänt ändamål" till "Skola".

Då detaljplanen inte bedöms vara av betydelse för allmänheten eller i övrigt av stor betydelse handläggs den med enkelt standard förfarande enligt 5 kap 7§ i Plan och bygglagen.

Detaljplanen bedöms inte medföra en betydande miljöpåverkan och är förenlig med kommunens översiktsplan.

BTN § 13



2017-01-26

Stadsbyggnadsförvaltningens förslag till beslut

Detaljplanen kan inte anses medföra en betydande miljöpåverkan
Granskningsutlåtandet för Ändring av detaljplan för Sylteskolan, Sylte 4:8
godkänns.

Med stöd av kommunfullmäktiges beslut 1997-02-24, § 25, antas ändring
av detaljplan för Sylteskolan, del av Sylte 4:8, upprättad i januari 2017.

Byggnads- och trafiknämndens beslut

Enligt förvaltningens förslag.

Utdrag:

Plankontoret



BTN § 14

Änr SBF 2015-001639

RYRS GÅRD (DEL AV SKOFTEBYN 1:1) Skoftebyn Start-PM

Ärendebeskrivning

Planområdet är beläget i mellan Sylte och Skoftebyn vid Bergkulle-vägen, ca 3 km från centrum. Planområdet är ca 7000 m² och innefattar det som finns kvar av Ryrs gård, en mangårdsbyggnad med tillhörande uthus från 1700/1800-talet. Mangårdsbyggnaden har tidigare används som förskola men står nu tom. Området ligger nära Ryrbäcken som är upptaget i kommunens naturvårdsplan och ca 500 meter från Ryrbäckens naturreservat.

Planområdet omfattas av detaljplan S:VII/1967 som medger användning för allmänt ändamål. Den fastighet som berörs av planen är Skoftebyn 1:1, fd. Bäckgrönan 1. Fastigheten ägs av Trollhättans stad.

Till planen bedöms att en grönkonsekvensbeskrivning behöver upprättas pga. av närheten till Ryrbäcken. Ett gestaltningsprogram har ej bedömts nödvändigt. Gestaltningsfrågor kan hanteras i bygglov-prövningen. Planen antas inte medföra en betydande miljöpåverkan.

Ett markanvisningsavtal upprättades hösten 2015 och förlängdes sedan 2016-10-06.

Syftet med planen är att pröva förutsättningarna för att bygga ett flerbostadshus i souterräng med 20 lägenheter samt tre stycken mindre flerbostadshus med 12 lägenheter totalt. Totalt prövas möjligheten att tillskapa byggrätter för 32 lägenheter.

Planen handläggs med standardförfarande eftersom planförslaget är förenligt med översiktsplanen, inte innebär en betydande miljöpåverkan och inte är av stort intresse för allmänheten. När samrådshandlingarna upprättats fattar Byggnads- och trafiknämnden beslut om samråd. Antagande av detaljplanen föreslås ske i Byggnads- och trafiknämnden.

Stadsbyggnadsförvaltningens förslag till beslut

Start-PM, Detaljplan för del av Skoftebyn 1:1 (Ryrs gård), godkänns.



Byggnads- och trafiknämndens beslut

Enligt förvaltningens förslag.

Utdrag:

Plankontoret



2017-01-26

BTN § 15

Änr SBF 2016-000869

Antagande av Detaljplan för utökning av KV. GULÄRLAN (GÖKÄNGEN) NYA BOSTÄDER INOM DEL AV SANDHEM 3:1

Ärendebeskrivning

Ett förslag till *Detaljplan för utökning av kv. Gulärlan (Gökängen), Nya bostäder inom del av Sandhem 3:1*, har upprättats i augusti 2016 av Contekton Arkitekter Fyrstad AB. Planområdet avgränsas i sydväst av Tessingatan och i sydost av Gökottvägen och är cirka 1500 kvm stort, vilket motsvarar hela Gökängen.

Planens syfte är att pröva förutsättningarna för att överföra del av Sandhem 3:1 (park eller plantering) till kvartersmark för att möjliggöra byggnation av ett parhus/två bostäder. Kvartersmarken ansluter till etablerad småskalig villabebyggelse och tillkommande byggnader ska anpassas därefter. I övrigt syftar detaljplanen att fastställa befintlig användning, d.v.s. teknisk anläggning (transformatorstation) och park.

Då detaljplanen inte bedöms vara av betydelse för allmänheten eller i övrigt av stor betydelse handläggs den med standardförfarande enligt 5 kap 6 § plan- och bygglagen. Detaljplanen bedöms inte antas medföra en betydande miljöpåverkan och är förenlig med kommunens översiktsplan.

En grönkonsekvensbedömning har utförts för att klargöra konsekvenserna av ett intrång i parkområdet samt föreslå eventuella kompensationsåtgärder. Enligt Översiktsplan 2013 ska grönkonsekvensbedömning av parkområde av Gökängens karaktär fokusera på tekniska åtgärder, i detta fall utifrån dagvattenhanteringen.

Detaljplanen godkändes för samråd i Byggnads- och trafiknämnden 2016-08-25. Samrådet genomfördes under tiden 2016-08-29 t.o.m. 2016-10-10. Berörda sakägare fick samrådshandlingar med brev. Kommunala instanser, statliga och regionala organ m.fl. har tillsänts planförslaget och getts möjlighet att lämna synpunkter. Planförslaget har även varit tillgängligt hos Stadsbyggnadsförvaltningen och på kommunens hemsida.

BTN § 15



2017-01-26

Efter genomfört samråd upprättades ett delutlåtande, daterat 2016-11-09, där inkomna synpunkter sammanfattades och kommenterades. Där framgår även vilka förändringar i planhandlingarna som gjordes till granskningsskedet. Berörda sakägare, Länsstyrelsen m fl under-rättades om att slutligt planförslag, daterat november 2016, upprättats. Granskning genomfördes 2016-11-09 t.o.m. 2016-12-01. Berörda sakägare och de som har haft synpunkter under samrådet fick granskningshandlingar med brev. Kommunala instanser, statliga och regionala organ m.fl. har tillsänts planförslaget och getts möjlighet att lämna synpunkter. Planförslaget har även varit tillgängligt hos Stadsbyggnadsförvaltningen och på kommunens hemsida.

Inkomna synpunkter under samrådet och granskningen sammanfattas och kommenteras i granskningsutlåtande daterat 2017-01-18. Där framgår även vilka förändringar i planhandlingarna som gjorts till antagandet. Ändringarna bedöms vara av redaktionell karaktär, ny granskning erfordras ej.

Stadsbyggnadsförvaltningens förslag till beslut

Granskningsutlåtande daterat 2017-01-18 godkänns.

Detaljplanen kan inte antas medföra en betydande miljöpåverkan.

Med stöd av kommunfullmäktiges beslut 1997-02-24 § 25 antas *Detaljplan för utökning av kv. Gulärlan (Gökängen), Nya bostäder inom del av Sandhem 3:1*, upprättad i november 2016.

Byggnads- och trafiknämndens beslut

Enligt förvaltningens förslag.

Utdrag:

Plankontoret



2017-01-26

BTN § 16

Änr SBF 2016-000282

**Antagande av Detaljplan för
DEL AV SANDHEM 3:1 OCH STAVRELUND 2:1
BOSTADSBEBYGGELSE I DEL AV OFFERHÄLLSPARKEN
Sandhem**

Ärendebeskrivning

Ett förslag till *detaljplan för del av Sandhem 3:1 och Stavrelund 2:1, Bostadsbebyggelse i del av Offerhällsparken*, har upprättats av Contekton Arkitekter Fyrstad AB. Då detaljplanen bedöms vara av betydelse för allmänheten eller i övrigt av stor betydelse handläggs den med utökat förfarande enligt 5 kap 7 § plan- och bygglagen. Detaljplanen bedöms inte antas medföra en betydande miljöpåverkan och är förenlig med kommunens översiktsplan.

Syftet med detaljplanen är att möjliggöra nybyggnad av ett flerbostadshus i kanten av Offerhällsparken, i anslutning till befintlig bostadsbebyggelse. Enligt det förslag som tagits fram av exploatören utformas huset som två sammanhängande byggnader med 2 till 3 våningar ovan mark kring ett trapphus kopplat till loftgångar. Förslaget innehåller 17 lägenheter. Huset kan utföras med källarvåning under del av huset för bl.a. boendeparkering. Gästparkering föreslås i markplan med en infart från Offerhällsgatan.

Detaljplanen föreslår ianspråktagande av parkyta och befintlig parkeringsplats för bostadsbyggnation. Ett kompletterande syfte med detaljplanen är att särskilt belysa och reglera den tillkommande bebyggelsen utifrån påverkan på grönområdet och stadsbilden. Den påverkan detaljplanen innebär på den närliggande parkmiljön avses bli kompenserad genom åtgärder som förbättrar parkens övriga värden, detta har analyserats i en grönkonsekvensbedömning.

Detaljplanen godkändes för samråd i Byggnads- och Trafiknämnden maj 2016. Samrådet genomfördes under tiden 2016-05-27 t.o.m. 2016-07-15 (sakägare) / 2016-09-08 (remissinstanser). Samrådet kungjordes i Ttela och på kommunens anslagstavla. Berörda sakägare fick samrådshandlingar med brev samt bjöds in till informations- och samrådsmöte 2016-06-07.



2017-01-26

BTN § 16

Kommunala instanser, statliga och regionala organ m.fl. har tillsänts planförslaget och getts möjlighet att lämna synpunkter. Planförslaget har även varit tillgängligt på stadsbiblioteket, i stadshuset och på kommunens hemsida. Ett kompletterande informationsmöte med närboende hölls i Offerhällsparken 2016-09-22. Mötet handlade om vad som kommer hända med övriga delar av parken om detaljplanen vinner laga kraft.

Efter genomfört samråd upprättades samrådsredogörelse daterad oktober 2016, där inkomna synpunkter sammanfattades och kommenterades. Där framkom även vilka förändringar i planhandlingarna som gjordes till granskningsskedet:

- Utfartsförbudet förlängdes på Stamkullevägen för att förhindra mer än en utfart.
- I planhandlingarna infördes planbestämmelse som tar bort möjlighet till balkong på fasad riktad mot GÅNG. Denna bestämmelse gäller inom 9 meter från GÅNG.
- Exploatören ska bekosta flytt av spillvattenledningen till allmän platsmark/gångväg samt säkerställa att utrymmet är tillräckligt för att TEAB ska ha möjlighet att göra erforderliga åtgärder. Detta beskrivs i planbeskrivningen. U-område för spillvattenledning togs bort.
- Planbestämmelse som tillåter mur/gabionvägg i öster infördes.
- Planhandlingarna kompletterades med utförd skuggstudie samt bättre beskrivning av konsekvenserna.
- Planbeskrivningen kompletterades med beskrivning av åtgärder som ska regleras i marköverlåtelseavtalet.
- Planbestämmelse om högsta antal våningar infördes för att förtydliga hur många våningar detaljplanen medger för bostadshuset.
- Redaktionella ändringar genomfördes i plankarta och planbeskrivning.

Planförslaget godkändes för granskning i Byggnads- och Trafiknämnden oktober 2016. Granskning genomfördes 2016-11-09 t.o.m. 2016-12-05. Berörda sakägare och de som har haft synpunkter under samrådet fick granskningshandlingar med brev. Kommunala instanser, statliga och regionala organ m.fl. har tillsänts planförslaget och getts möjlighet att lämna synpunkter. Planförslaget har även varit



tillgängligt hos Stadsbyggnadsförvaltningen och på kommunens hemsida.

Inkomna synpunkter under granskningen sammanfattas och kommenteras i granskningsutlåtande daterat 2017-01-16. Inga ändringar görs i planhandlingarna med anledning av inkomna synpunkter.

Stadsbyggnadsförvaltningens förslag till beslut

Granskningsutlåtande daterat 2017-01-16 godkänns.

Med stöd av kommunfullmäktiges beslut 1997-02-24 § 25 antas detaljplan för del av Sandhem 3:1 och Stavrelund 2:1, Bostadsbebyggelse i del av Offerhällsparken, upprättad i oktober 2016.

Byggnads- och trafiknämndens beslut

Enligt förvaltningens förslag.

Utdrag:

Plankontoret



2017-01-26

BTN § 17

Änr SBF 2017-000029

Namnförslag inom detaljplan för Sandhem 3:1 och Stavrelund 2:1

Beskrivning av ärendet

Detaljplan för Sandhem 3:1 och Stavrelund 2:1 har tagits fram. I samband med antagandet av detaljplanen behöver beslut tas om nya namn.

Den nya detaljplanen innebär att ett nytt kvarter bildas och detta behöver ett namn. I området är det sedan tidigare olika fågelarter som gett namn till kvarteren. Kvarteret strax intill heter Bergfinken men också Pilfinken och Grönfinken finns i området.

Förslaget till nytt kvartersnamn är därför kvarteret Rosenfinken.

Förslag till beslut

Det nya kvarteret inom detaljplanen för Sandhem 3:1 och Stavrelund 2:1 ges namnet Rosenfinken.

Byggnads- och trafiknämndens beslut

Enligt förvaltningens förslag.

Utdrag:

G Edgren - klm

E Möllborn - karta



2017-01-26

BTN § 18

Änr SBF 2017-000107

Anmälan av delegationsbeslut – gatu/park och trafikärenden samt dispensansökningar Gågatan

Ärendebeskrivning

Beslut som fattats av delegater, med stöd av delegationsordning, anmäls.

Stadsbyggnadsförvaltningens förslag till beslut

Förteckningen läggs till handlingarna.

Byggnads- och trafiknämndens beslut

Enligt förvaltningens förslag.



2017-01-26

BTN § 19

Änr SBF 2017-000040

Projektlista gatu/park – status januari 2017

Ärendebeskrivning

Projektlista för gatu/park kontoret 2015 – 2017 redovisas. Information lämnas av gatu/parkchef Elisabeth Linderöth.

Stadsbyggnadsförvaltningens förslag till beslut

Informationen godkänns.

Byggnads- och trafiknämndens beslut

Enligt förvaltningens förslag.



2017-01-26

BTN § 20

Änr SBF 2016-001018

Godkännande av remiss Trollhättan Parkeringsprogram 2016

Ärendebeskrivning

Efter beslut i Byggnads- och trafiknämnden genomfördes remiss för nytt parkeringsprogram mellan 3 oktober och 25 november 2016.

Remissversionen upprättades av Stadsbyggnadsförvaltningen i samråd med Kommunstyrelsens förvaltning. Berörda myndigheter, organisationer, politiska nämnder och allmänheten gavs möjlighet att lämna synpunkter. Ärendet kungjordes i lokaltidningen och dokumentet fanns tillgängligt på Stadsbyggnadsförvaltningen, i Stadsbiblioteket samt på Trollhättans Stads hemsida.

De inkomna synpunkterna har bemötts av Stadsbyggnadsförvaltningen i en samrådsredogörelse (bifogas) som även innehåller en sammanfattning av vilka ändringar som gjorts efter remissen. Inkomna synpunkter har presenterats för Ledningsgruppen för planeringsfrågor och Agenda 21, men samrådsredogörelsen har inte redovisats i detta forum. Däremot har diskussioner förts med de kommunala bolagen Eidar, Tomt AB och Trollhättan Energi. Parkeringsprogrammets remisshandling har reviderats till en antagandehandling, vilken bifogas ärendet.

Stadsbyggnadsförvaltningens förslag till beslut

Byggnads- och trafiknämnden godkänner remissförfarandet.

Byggnads- och trafiknämnden godkänner samrådsredogörelsen.

Byggnads- och trafiknämnden godkänner antagandehandlingen för Trollhättan Parkeringsprogram 2016 och översänder denna till kommunfullmäktige för antagande.

Byggnads- och trafiknämndens beslut

Enligt förvaltningens förslag.

KS/KF

AE och EL G/P



2017-01-26

BTN § 21

Änr SBF 2016-001789

**Motion ”Trollhättans Framtid vill ha mer äng som är miljövänligare än gräs”
KS 20160642**

Maj-Britt Elmvik (-) har lämnat en motion till Kommunstyrelsen angående att man bör inventera vilka idag klippta gräsytor som kan bytas till äng. Motionen har remitterats till Byggnads- och trafiknämnden med begäran om svar senast 2017-02-01.

Ärendebeskrivning

Motionären anser att det blir miljövänligare och billigare om man byter ut gräsmatta mot äng. Man vill därför att det inventeras vilka gräsytor som kan bytas till äng samt att det bestäms område(n) att börja med.

Ärendets beredning

Stadsbyggnadsförvaltningen, Gatu-parkkontoret, har i samråd med Miljöförvaltningen berett ärendet.

Vad är en äng?

Vår sinnebild av en äng har sitt ursprung i det gamla odlingslandskapet där bondens regelbundna slätter resulterade i en gräsmark med stort inslag av blommande växter. Ängens uppgift var att producera vinterfoder till betesdjuren.

Det stora antalet arter är en konsekvens av att ängen inte är en ”naturlig” miljö utan att där finns växter från olika delar av landskapet; från skogen, kärr och myrar, bäckkanter, bergknallar, kulturmarker etc. Den viktigaste faktorn är den utmagring, näringsförlust som den ständigt återkommande hävden och bortforslandet av höet innebär.

Att ersätta dagens gräsmattor med någonting som liknar en äng är därför en uppgift som kräver tid, förståelse och tålamod. Ett enklare sätt kan vara att återuppta skötseln av de ängsliknande fragment som finns kvar i några tätortsnära grönområden som Slättbergsreservatet vid Sandhem eller öster om Jonstorp.

Hur gör man en äng?

Först bör man välja en solig växtplats med en väl-dränerad och inte alltför näringsrik jord. Dessutom får jorden inte innehålla fleråriga ogräs. För att få rätt förhållanden i jorden kan det komma att krävas en hel del



2017-01-26

BTN § 21

förberedande och relativt kostsamma åtgärder. Bästa tidpunkt för sådd är augusti-september. En tidig vårsådd i april-maj går också bra, men vid sådd under försommar krävs oftast bevattning.

Det fungerar inte att så ut fröet i en befintlig gräsyta. Gräset konkurrerar snabbt ut de små örtplantorna.

Efter sådden är det viktigt att ängen sköts rätt. Under första året kommer mycket ettåriga ogräs från jordens fröeserv att gro. Dessa kan klippas av men särskilt besvärliga arter bör man plocka bort för hand. De fleråriga ängsväxterna blommar inte under första året, och den nyanlagda ängen upplevs oftast som gles och luckig och domineras ogräs. Flera ängsblommor gror och växer långsamt och kan vara svåra att upptäcka. Under andra året minskar ogräset och de första ängsblommorna börjar blomma. Skötseln består därefter av en årlig slåtter i slutet av sommaren (augusti) när det mesta har blommat över. Vid slåtter bör man helst använda sig av skärande verktyg och när hela ängen slagits bör man låta allt klipp ligga kvar på platsen i några dagar, för att fröa av sig. Sedan plockas allt klipp bort och komposteras.

Risken med att anlägga en äng är att ytan under etableringsfasen samt vid slåtterperioden upplevs som skräpig, tråkig och misskött.

När en blomsteräng etablerat sig kräver den inte mycket skötsel, det tar dock oftast runt 10 år innan man uppnår en bra balans mellan de olika blommorna och gräsen och ängen kan anses etablerad.

Det är även viktigt att notera att en äng inte tål samma slitage som en gräsmatta, men det går att klippa upp gångstigar i ängen för att underlätta tillträdet till den.

Ängen som en del i utvecklingen av Trollhättans parker och grönområden
Trollhättans Stad har nyligen antagit ett parkprogram i syfte att utveckla och stärka kvaliteten i stadens parker och grönområden. Där anges att många av s.k. närparker eller mindre park- och lekomyråden är viktiga för att kunna bevara och skapa en grön stad. Ytorna är viktiga för den biologiska mångfalden men även för att kunna erbjuda en grönska i Trollhättebornas vardag. I förslaget på vad parkerna bör innehålla anges bl.a. slåtterängar eller andra blomrika miljöer. Även större stadsdelsparkers bidrag till biologisk mångfald skulle utvecklas om andelen ängsmark ökade. Det finns därför ett stort värde i att försöka öka ytorna med ängsliknande miljöer även om det kräver en hel del planering och inledande skötsel för att lyckas.



2017-01-26

BTN § 21

En ökad areal med äng i våra tätorter bidrar också till Stadens arbete med uppnå miljömålen God bebyggd miljö och Ett rikt växt och djurliv.

Stadsbyggnadsförvaltningen och Miljöförvaltningen föreslår därför att man börjar med att ta fram en yta för att prova att anlägga en äng och utvärderar denna yta efter några år. Med erfarenhet från detta arbete tas därefter ett nytt beslut om lämpligheten att gå vidare med att omvandla fler gräsmattor till ängsliknande miljöer eller om andra åtgärder för att öka mängden blommande gräsytor i stadsmiljön kan vara lämpligare.

Stadsbyggnadsförvaltningens förslag till beslut

Byggnads- och trafiknämnden föreslår Kommunstyrelsen

- Att avslå det yrkandet som avser att inventera samtliga gräsytor som kan bytas till äng. Detta omfattande inventeringsarbete är inte lämpligt att göra som ett första steg mot att anlägga mer ängsliknande ytor. Istället bör ett småskaligare försök påbörjas som kan ge den egna organisationen mer erfarenhet vad gäller anläggande, praktisk skötsel och kostnadsberäkningar.
- Att bifalla yrkandet som avser att bestämma område att börja med och att uppdra Stadsbyggnadsförvaltningen att i samråd med Miljöförvaltningen välja ett eller några områden att börja anlägga ängsliknande ytor på. Försöksytan eller ytorna bör påbörjas senast 2018 för att utvärderas tidigast efter fem år. Byggnads- och trafiknämnden tar därefter som ansvarig för driften av Stadens gräsmarker beslut om att gå vidare med att omvandla fler gräsmattor till äng eller om andra åtgärder för att öka mängden blommande gräsytor i stadsmiljön kan vara lämpligare.

Bo Swanér (M) yrkar att nämnden beslutar enligt förvaltningens förslag.

Byggnads- och trafiknämndens beslut

Enligt förvaltningens förslag.

KS/KF

Miljö

S Eliasson G/P



2017-01-26

BTN § 22

Änr SBF 2017-000135

Redovisas inte pga Pul - uppgifter



2017-01-26

BTN § 23

Änr SBF 2017-000136

Information om boulebanor 2017

Sammanfattning

Under 2017 planerar Stadsbyggnadsförvaltningen att anlägga ca sex stycken nya boulebanor i Trollhättans kommun till en kostnad av 500 000 kronor.

Vid anläggandet av att boulebanorna eftersträvas att banorna är 15 meter på längden och 4 meter på bredden. Några av de platser som är föreslagna nedan är dock lite mindre till ytan och därför föreslås att minsta mått på banorna är längd 12 meter och bredd 3 meter. Dessa mått baseras på de tävlingsregler som finns inom boule och anläggs boulebanorna efter dessa mått kommer dem att vara anpassade till tävlingsstandard.

Boulebanorna kommer att byggas upp med kantstöd runt samtliga banor. På varje anläggning skall det även finnas papperskorg, informationsskylt, bänkar och bord.

Stadsbyggnadsförvaltningens förslag på placering av boulebanor:

Kronogården vid Pro:s lokaler

Dahlöfs mosse

Upphärad vid mataffär

Kungstorget

Gärdes dungen

Norra björke

Stadsbyggnadsförvaltningens förslag till beslut

Byggnads- och trafiknämnden godkänner informationen.

Byggnads- och trafiknämndens beslut

Enligt förvaltningens förslag.

Uppllysning:

Nämnden anser att Kultur- och fritidsförvaltningen bör involveras i detta ärende.

Utdrag: Kultur och fritidsförvaltningen



2017-01-26

BTN § 24

Änr SBF 2017-000137

Information – Ombyggnad av Drottninggatan - Drottningtorget

Ärendebeskrivning

Stadsbyggnadsförvaltningen planerar just nu för en ombyggnation av Drottninggatan mellan Nygatan och Magasinsgatan och Torggatan delen Drottninggatan till Kungsgatan.

Drottningtorget är idag uppdelat i två delar, en torgdel och en bussdel. På bussdelen finns idag 17 hållplatslägen för buss som tills nyligen nyttjats som byteshållplats i Trollhättan. Då bytesfunktionen för buss numera är flyttad till resecentrum så behöver den funktionen inte längre finnas kvar på Drottningtorget. Hållplatslägena på torget ersätts istället med 15 hållplatser på omkringliggande gator. De nya busshållplatserna anläggs längs med Torggatan och Drottninggatan. Ytterligare tre hållplatslägen för servicelinjen anläggs på Polhems-gatan, mellan Kungsgatan och Österlånggatan.

På Kungsgatan finns idag en allé av lindar som också utgör en möblerad yta med parkbänkar, papperskorgar och cykelställ, eftersom många föredrar att cykla mitt i allén för att ta sig i syd-nordlig riktning i centrum. På den delen av Kungsgatan, som sträcker sig längs Drottningtorget, finns idag 25 träd kvar av allén. Då dessa är både gamla och slitna samt till viss del sjuka föreslås allén bytas ut och ersättas med 16 nya alléträd. Att föryngra allén i detta skede är ett sätt att bevara och säkerställa en homogen och jämnårig allé för framtiden på Nya Drottningtorget. Allén kan få rätt förutsättningar vid plantering samt bra skötselplaner direkt efter etableringen.

För att förbättra möjligheten att cykla genom centrum i syd-nordlig riktning anläggs en ny cykelbana på östra sidan av Nya Drottningtorget. Cykelbanan kommer både ge en god tillgänglighet till Nya Drottningtorget, centrum i övrigt, Högskolan samt bussförbindelser. Den nya cykelbanan kommer även att få en ny allé planterad på sin östra sida.

Föreningsgatan, norr om Drottningtorget, är idag till hälften en del av gågatan men också en infart från Drottninggatan till de nuvarande parkeringsplatserna. Dessa parkeringsplatser flyttas till södra delen av torget och infarten stängs. Norra delen av Nya Drottningtorget blir istället tillgänglig från Föreningsgatan, västerifrån.



2017-01-26

BTN § 24

De två befintliga byggnaderna på Drottningtorget rivs och ersätts med en byggnad i södra delen av Nya Drottningtorget. En särskild utredning kring byggnadens exakta utseende och innehåll pågår. När denna utredning är klar kommer det fortsatta arbetet med planeringen av ny byggnad även att kräva en ändring av gällande detaljplan där gestaltning samt innehåll blir viktiga frågor att ta ställning till.

Entreprenaden är planerad att utföras i två etapper

Etapp1

GCM väg från Nygatan till Nyströmshörna samt 3 busshållplatser utmed Torggatan inklusive skiljeremsa i Torggatan.

Etapp 2

Resterande 12 stycken busshållplatser utmed Drottninggatan.



Fotomontage visar hur det kan se ut när Drottninggatan är ombyggd

Stadsbyggnadsförvaltningens förslag till beslut

Informationen godkänns.

Byggnads- och trafiknämndens beslut

Enligt förvaltningens förslag.

Utdrag:
G/P



2017-01-26

BTN § 25

Änr SBF 2017-000138

Information – Ombyggnad av Storgatan, Polhemsgatan och Österlånggatan

Ärendebeskrivning

Stadsbyggnadsförvaltningen planerar just nu för en ombyggnation av Storgatan mellan Torggatan och Polhemsgatan, Polhemsgatan mellan Storgatan och Kungsgatan samt Österlånggatan mellan Torggatan och Polhemsgatan.

Åtgärden syftar till att öka säkerheten för oskyddade trafikanter vid korsningen mellan Hotell Swania och Karl Johans Torg och på Polhemsgatan. Vi kommer göra ett tryggare, signalreglerat, övergångsställe vid korsningen mellan Torggatan och Storgatan, och på Polhemsgatan byggs en enhetlig gång- och cykelbana närmast parken. Rännalen bestående av smågatsten utgår. Dagens bilparkering flyttas till andra sidan av Polhemsgatan.

Korsningen mellan Österlånggatan och Torggatan öppnas upp för dubbelriktad trafik. Polhemsgatan mellan Österlånggatan och Kungsgatan planeras att byggas om till bussgata för servicelinjer. Enbart buss och taxi får trafikera gatan dagtid. Nattetid kommer ingen fordonstrafik vara tillåten på gatan.

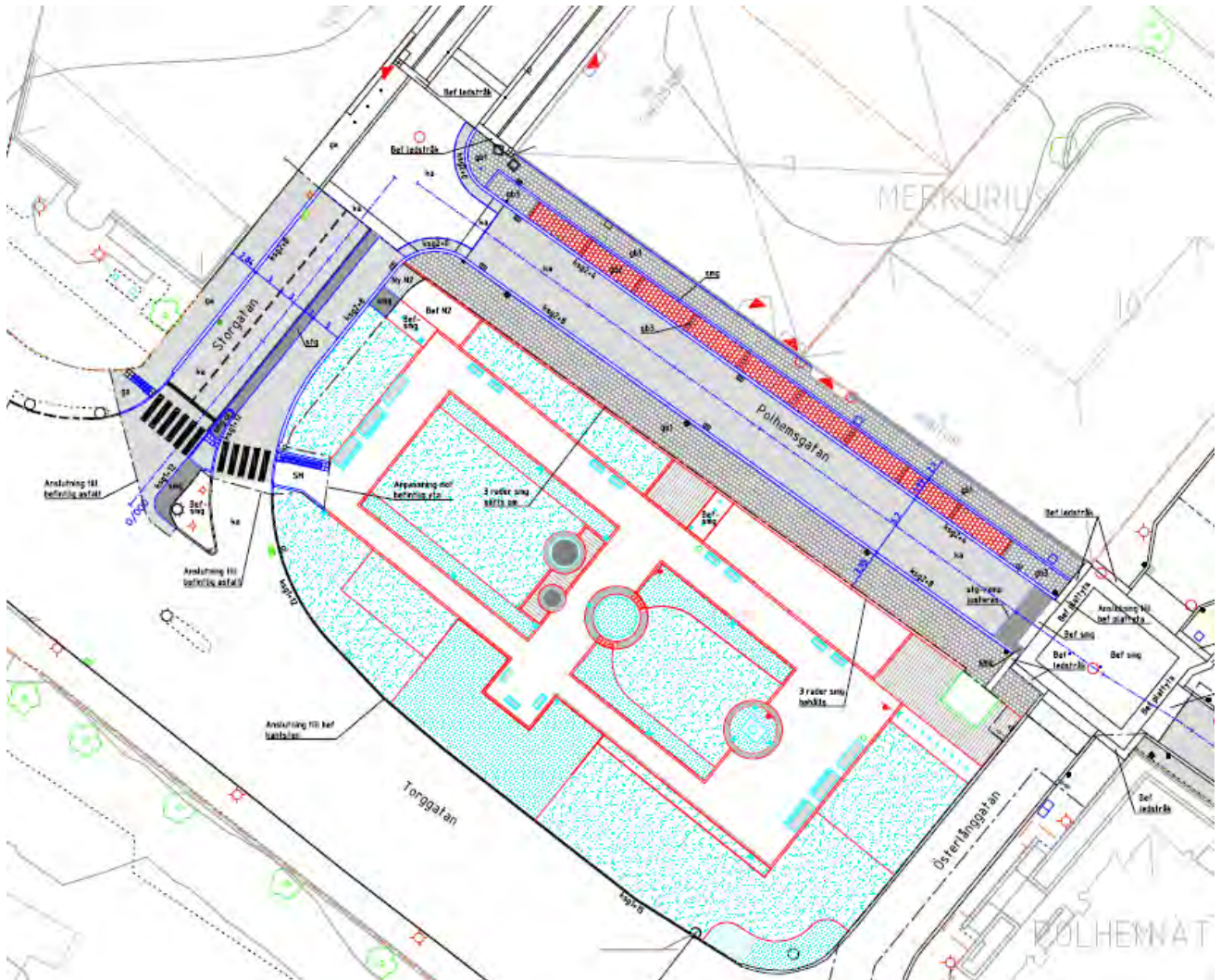
Arbetet är planerat att påbörjas under våren 2017 och skall vara färdigt under juni månad.

Skissen nedan visar den planerad utformning av gatan.



2017-01-26

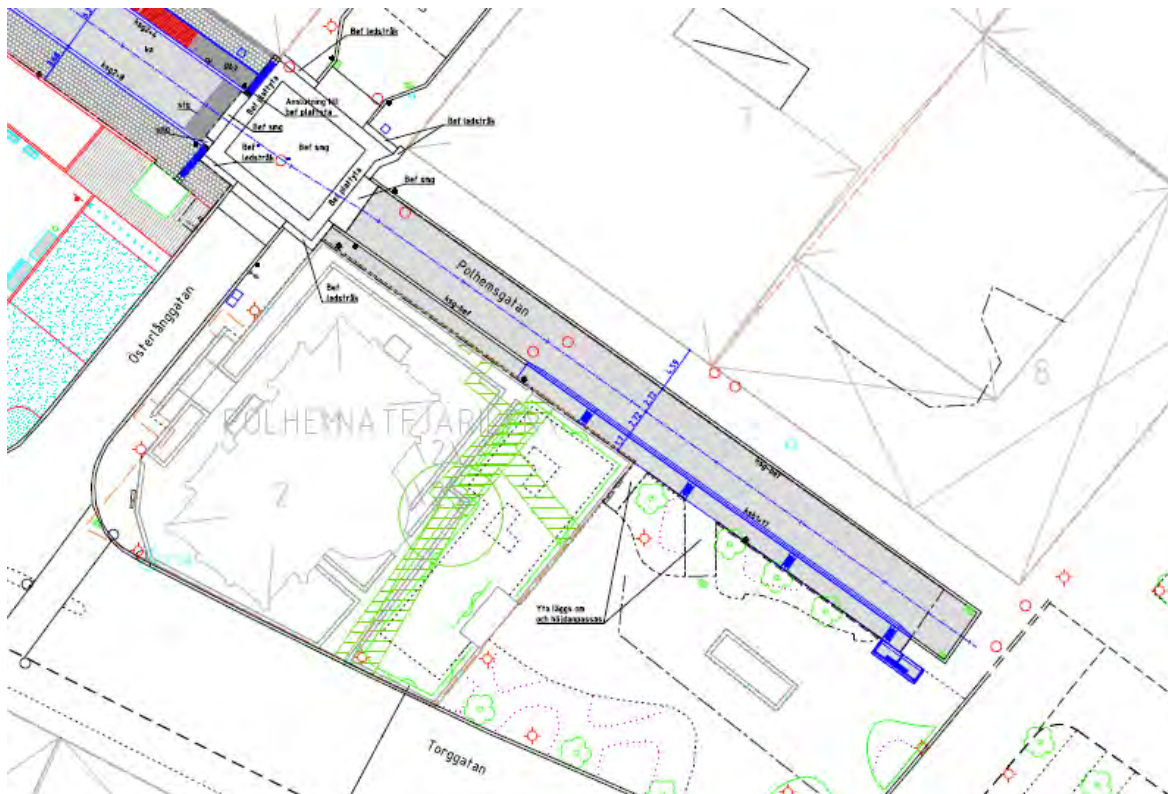
BTN § 25





2017-01-26

BTN § 25



Stadsbyggnadsförvaltningens förslag till beslut

Byggnads- och trafiknämnden godkänner informationen

Byggnads- och trafiknämndens beslut

Enligt förvaltningens förslag.

Utdrag:

G/P



2017-01-26

BTN § 26

Änr SBF 2017-000047

Information om GC-bana längs Åkersbergsvägen

Ärendebeskrivning

Gatu-parkkontoret planerar för en ombyggnad av Åkersbergsvägen mellan Malgöbron och Kyrkbron.

GC-banan som idag slutar vid Malgöbron förlängs så att man kan cykla avskilt från biltrafiken till Kyrkbron. Den smala sträckan över Polhems sluss, för anslutning till Landbergsliden via Oscarsbron, kommer inte att kunna åtgärdas i detta projekt.

Den befintliga trottoaren breddas till en 3 m bred kombinerad gång- och cykelväg längs en sträcka om ca 450 m enligt bild på nästa sida. Sträckan används idag för arbetspendling och i viss mån som skolväg. Sommartid rör sig många cykelturister i området.

Denna del av Åkersbersvägen ingår i Västgötaleden och kommer ingå i den planerade regionala cykelturistleden som går under arbetsnamnet Göta Älvleden.

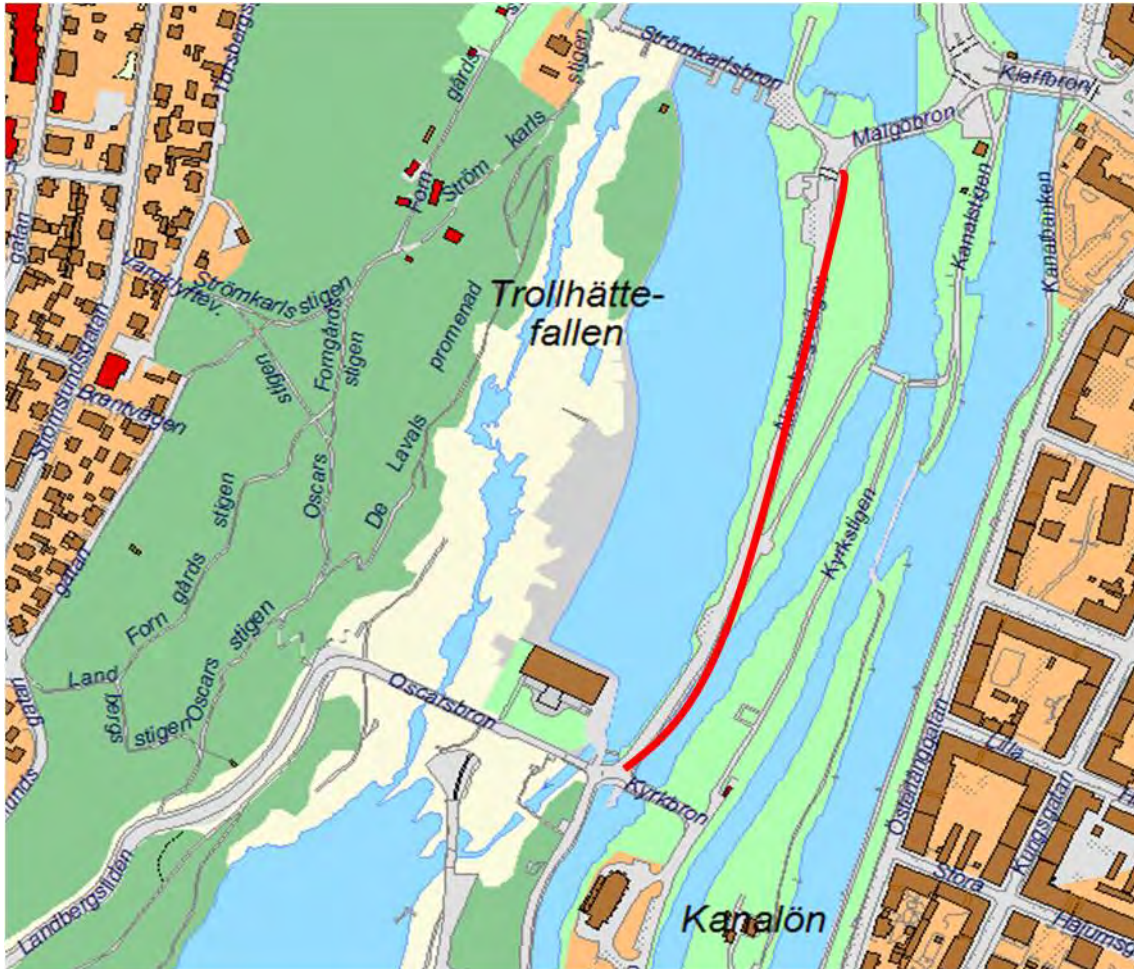
Arbetet påbörjas i mars 2017 och GC-banan ska vara färdigställd i juni. Entreprenaden utförs i egen regi.

se bild nedan!



2017-01-26

BTN § 26



Stadsbyggnadsförvaltningens förslag till beslut
Byggnads- och trafiknämnden godkänner informationen.

Byggnads- och trafiknämndens beslut
Enligt förvaltningens förslag.

Utdrag:
G/P



2017-01-26

BTN § 27

Änr SBF 2017-000139

Trafikinformation för åk 2, 4 och 6 i Trollhättans samtliga skolor

Ärendebeskrivning

Byggnads- och trafiknämnden och gatu- parkkontoret anser att det är viktigt att Trollhättan fortsätter att arbeta aktivt med trafikinformation i kommunens skolor.

Tidigare års trafikinformation har varit välkommen i skolorna och nu är det dags att utvidga konceptet till att gälla även elever i åk 6. Det är en viktig insats för att reducera antalet barn som dödas och skadas i trafiken.

Förutsättningen för att ge kommunens elever i åk 2, 4 och 6 åldersanpassad och professionell utbildning om trafiksäkerhet är, att den genomförs enligt ett väl beprövat och genomarbetat koncept. Detta kan NTF FyrBoDal erbjuda. NTF anser att trafikinformationen bör ges i barnens egna skolmiljöer, såväl inne i klassrummen (teoretiskt) som ute på skolgårdarna (praktiskt).

NTF föreslår att man genomför trafikinformationen koncentrerat under en tvåveckorsperiod. Ett par personer från NTF skulle under denna period kunna besöka samtliga skolors elever i de aktuella klasserna. En stor fördel med att ha två sammanhållna trafikinformationsveckor i skolorna är att den totala kostnaden blir lägre för kommunen, Detta med anledning av att NTF har en möjlighet att avsätta 2 intensiva veckor för genomförandet. Utbildningsförvaltningen är sedan tidigare positiva till detta och år 2013 beslutades det om att trafikinformation i samtliga skolor fungerar bra under september månad varje år.

NTF föreslår ett trafikinformationsupplägg enligt information nedan. Gatu- parkkontoret anser att upplägget är bra och på en lagom nivå för den tänkta målgruppen.

forts.



2017-01-26

BTN § 27

Kostnaden för NTF trafikinformationen för år 2017 specificeras enligt nedan:

Samtliga klasser i åk 2 och 4 (inkl friskolor)

55 000 kr

Samtliga klasser i åk 6, ett tillfälle per skola (inkl friskolor) -

20 000 kr

Förvaltningens förslag till beslut

Byggnads- och trafiknämnden beviljar 75 000 kr för finansiering av trafikinformation i skolor för åk 2, 4 och 6. Finansiering sker ur anslaget för diverse mindre gatuarbeten. Trafikinformationen ska genomföras årligen, så att en kontinuitet upprätthålls.

Kostnaden för kommande år tas upp i budgeten för år 2017 och framöver.

Byggnads- och trafiknämndens beslut

Enligt förvaltningens förslag.

Information:

NTF upplägg av informationstillfällena för de olika årskurserna samt målsättning:

Årskurs 2 och 4 informeras klasvis – á 45 minuter.

Årskurs 6 informerar NTF alla elever vid ett tillfälle per skola – á 60 minuter

Årskurs 2

- Hur går man säkert till och från skolan – hur ser skolvägarna ut?
- Synbarhet – vikten av att använda reflexer och hur man använder dem
- Om man cyklar tillsammans med vuxen till och från skolan - vad är viktigt att tänka på då?
- Säker cykel - utrustning i form av hjälm, reflexer, ljus osv.
- Säker i bil till och från skolan – bältesstolen, säkerhetsbälte osv.

Årskurs 4

- Säker cykling
- Cykelhjälm
- Trafikregler
- Attityder och beteende i trafiken
- Synbarhet



2017-01-26

BTN § 27

För elever i åk 4 brukar det vara bra att även få praktisk undervisning ute på den egna skolgården. Här är det inte nödvändigt att NTF är med och håller i trådarna, men de gör det gärna om skolorna så önskar. Oavsett hur skolan väljer att genomföra det, så kan NTF bistå med det material som behövs. Det är sådant material som sätts ut på skolgården med syftet att eleverna ska kunna tillämpa sina kunskaper i en miljö, som känns så autentisk som möjligt.

Årskurs 6

- Attityder och beteenden i trafiken
- Hjälpmedel användning cykel och moped
- Reflexer
- Trafikregler

Mål

Efter informationstillfällena ska eleverna ha kunskap om trafik samt känna till konsekvenserna av ett riskfyllt beteende anpassat för målgruppen. Lärare och mentorer får inspiration till fortsatt arbete med trafik i skolan.

Utdrag:
G/P



2017-01-26

BTN § 28

Änr SBF 2017-000110

Information om planerad åtgärd på Stamkullevägen vid korsningen med Slättbergsvägen

Ärendebeskrivning

Under 2017 finns investeringsmedel tillgängliga för en trafikåtgärd på Stamkullevägen vid korsningen med Slättbergsvägen.

Trafiksituationen upplevs som stökig under vissa tider på dygnet när trafiken är som mest intensiv. Gatu-parkkontoret planerar att se över busshållplatser, GC-bana, parkeringsplatser och övergångsställen i syfte att förbättra situationen. Åtgärd förväntas ske under andra halvan av året.



Stadsbyggnadsförvaltningens förslag till beslut

Byggnads- och trafiknämnden godkänner informationen.

Byggnads- och trafiknämndens beslut

Enligt förvaltningens förslag.

Utdrag: G/P



BTN § 29

Redovisas inte pga Pul-uppgifter



BTN § 30

Änr SBF 2017-000038

Anmälan av delegationsbeslut - Lovärenden

Ärendebeskrivning

Beslut som fattats av delegater, med stöd av delegationsordning, anmäls.

Stadsbyggnadsförvaltningens förslag till beslut

Förteckningen läggs till handlingarna.

Byggnads- och trafiknämndens beslut

Enligt förvaltningens förslag.



2017-01-26

BTN § 31

Änr SBF 2017-000039

Meddelanden - lovärenden

Ärendebeskrivning

Följande meddelas:

2010-477

xxxx

BTN:s beslut om att avsluta tillsynsärende

xxxx

Överklagat av granne

Länsstyrelsens beslut 2016-12-22:

Lnst avslår överklagandet

Meddelande från Länsstyrelsen 2017-01-12
Länsstyrelsens beslut 2016-12-22 har överklagats av granne. Överklagandet har lämnats över till MMD vid Vänersborgs tingsrätt.

2016-1582

xxxxx

BTN:s beslut § 425/2016 att bevilja bygglov för ändrad användning från samlingslokaler till lägenheter, tillbyggnad, nybyggnad av miljöhus och anläggande av parkeringsplatser.

Beslutet har överklagats av grannar.

Ärendet är översänt till länsstyrelsen för avgörande.

2015-1464

xxxxx

BTN:s beslut 2016-11-23 § 435 att inte kreditera avgift för avslag ang tillbyggnad av garage.

Beslutet har överklagats och är översänt till länsstyrelsen för avgörande.

Stadsbyggnadsförvaltningens förslag till beslut

Besluten läggs till handlingarna.

Byggnads- och trafiknämndens beslut

Enligt förvaltningens förslag.



BTN §§ 32 – 34

redovisas inte pga Pul-uppgifter



2017-01-26

BTN § 35

SBF 2016-001925

**HULTS GÅRD 2:1,
nybyggnad av affärslokaler samt anläggande av
parkeringsplatser (även marklov enligt ansökan)**

Ärendebeskrivning

Ansökan avser bygglov för nybyggnad av affärslokaler samt anläggande av parkeringsplatser (även marklov enligt ansökan).
Ansökan avser även uppsättande av skyltar på fasad.

Planförutsättningar

För fastigheten gäller detaljplan från 2014. Byggnadsföretaget följer planbestämmelserna.

Remisser

Ansökan har remitterats till miljöförvaltningen, räddningstjänsten, Trollhättan Energi AB, Kontoret Tillväxt och Utveckling och gatu-parkkontoret.

Miljönämnden tillstyrker bygglov. I tekniskt samråd ska dagvattenfrågan särskilt beaktas. Fokus ska ligga på att takdagvatten separeras från dagvatten som uppkommer på trafikytorna.

Räddningstjänsten påpekar bl.a. att det finns behov av brandgasventilering i byggnader av denna omfattning. Vidare ska i projekteringen hänsyn tas till riskhanteringsplanens rekommendationer gällande närhet till transportled för farligt gods.

Räddningstjänsten förtydligar att man i sin bedömning har utgått från Trollhättans stads riskhanteringsplan (antagen av kommunfullmäktige 2004-01-28) och förutsättningen att vägen förbi parkeringsplatsen blir en så kallad bensinled, det vill säga den primära vägen för transporter av drivmedel, till drivmedelstationen inne på det befintliga Överbyområdet. I riskhanteringsplanen finns rekommendationen att mycket frekventerade parkeringsplatser inom 60 meter från en sådan transportled skyddas mot värmestrålning (avsnitt 7.4.1). Den rekommendationen har räddningstjänsten hänvisat till i yttrandet då räddningstjänsten anser att parkeringsplatsen i fråga kan ses som en mycket frekventerad sådan.



2017-01-26

BTN § 35

Räddningstjänsten deltar gärna vid tekniskt samråd för att diskutera synpunkter enligt remissvar.

Trollhättan Energi AB har inga synpunkter rörande elnät, stadsnät, fjärrvärme, biogas eller vatten.

Trollhättan Energi AB Renhållning hänvisar i sitt remissvar till "Handbok för avfallsutrymmen". Sökanden kan i dagsläge inte beskriva omfattningen av mängd sopor och därmed sophantering.

Gatu- parkkontoret har synpunkter avseende tillgänglighet. Nuvarande ritningar visar inte hur ledstråk från parkering och busshållplats till entréer är utformade för att kunna garantera god tillgänglighet. Cykelparkeringen är redovisad på två områden på ritning men det framgår inte hur den är planerad. Frågan är om det finns tillräckligt med plats. Vidare upplyser gatu-parkkontoret att infarten till parkeringen bör detaljstuderas då kurvan ser snäv ut.

Kontoret Tillväxt och Utveckling har inte kommit in med sina synpunkter än.

Samtliga inkomna yttranden bifogas.

Bedömning

Sökanden har som ambition att i en första etapp uppföra en handelsbyggnad om ca 15 000 kvm BTA. Byggnaden kommer att uppföras i ett plan med entréer vända mot nordväst och mot huvudparkeringen. Den utvändiga miljön anordnas på sådant sätt att gående upplever den som säker. Den ska vara väl avskild från ytor avsedda för biltrafik.

Utformningen gällande parkeringsplatser och affärsbyggnader ska i alla avseenden ta hänsyn till Kvalitetsprogrammet som har tagits fram i samråd med Trollhättans stad och berörda aktörer.

Fasader, skyltningen och övriga miljöer ska återspegla tankarna och målsättningen som har legat till grund för just Kvalitetsprogrammet.

Inlämnade markritningar som väl illustrerar gestaltningen av tilltänkta parkeringsytor visar bl.a. planteringsöar med belysningsstolpar och avgränsande kantsten. Dessa planteringsöar är fördelade över hela området. Landskapsdungar bildar en gräns mot omgivande gator. Efter samtal med berörd arkitekt har även förslag på cykelparkering redovisats.



2017-01-26

BTN § 35

Parkeringsbehovet

Enligt gällande detaljplan ska parkeringsmöjligheter omfatta 40 platser per 1 000 kvm BTA vilket har tagits väl hand om genom parkeringsytan öster om byggnaden.

Avsikten är att anlägga markplanering inom detaljplanens områden för Parkering. Inom detta område vill man anlägga ca 1 000 platser.

Anslutning till allmänna vägnätet sker till Överbyvägen. Planen är att anslutningen i framtiden ska gå via rondell på Ringleden i den norra delen.

Efterfrågade tillgänglighetsintyg samt intyg från arbetstagarorganisationer kan i dagsläge inte lämnas då hyresgäster för respektive butik inte är utsedda. Framtida utformningen av butikerna måste anmälas och redovisas tillsammans med då erforderliga intyg.

Räddningstjänstens synpunkter angående parkeringsplatsernas avskärmning mot värmestrålning har framförts till Stadsbyggnadsförvaltningens planavdelning. Berörda parkeringsplatser bedöms inte vara mycket frekventerade på grund av sitt läge i förhållande till affärslokalerna.

Gatu- parkkontorets synpunkter avseende ledstråkens tillgänglighet, cykelparkeringen samt infarten till parkeringen ska beaktas under vidare projektering.

Stadsbyggnadsförvaltningens förslag till beslut

Bygglov ges med stöd av 9 kap. 30 § PBL.

Byggnads- och trafiknämndens beslut

Enligt förvaltningens förslag.

För lovet gäller:

Kontrollansvarig är Stefan Olsson.

Åtgärderna får inte påbörjas förrän startbesked lämnats och kontrollplan blivit fastställd. Om åtgärd påbörjas innan dess kommer byggsanktionsavgift att tas ut.

Utstakning av byggnadens läge ska göras före byggstart. Kontakta kart- och mätningkontoret, tfn 0520-497418.



2017-01-26

BTN § 35

Lägeskontroll av byggnaden ska utföras efter formsättning och före gjutning av grunden och redovisas i Trollhättans Stads koordinatsystem. Kontakta kart- och mätningkontoret, tfn 0520-497418.

Miljönämndens beslut ska följas. Räddningstjänstens yttrande ska följas. Yttrande från TEAB-Vatten bifogas. Övriga yttranden ska beaktas.

Redovisade marknivåer måste följas.

Alla väsentliga krav som avses i 8 kap. plan- och bygglagen måste uppfyllas.

Ansökan om slutbesked måste göras till stadsarkitektkontoret när byggnadsarbetet är slutfört. Byggnadsverket får enligt 10 kap. 4 § plan- och bygglagen inte tas i bruk förrän slutbesked är utfärdat.

Upplysning

Beslutet kommer att kungöras i Post- och Inrikes Tidningar (www.bolagsverket.se/poit).

Anmälningspliktiga åtgärder enl PBF 6:1 ska meddelas för beslut till nämnden när butiker 1-5 samt utegård är bestämda. Avgift enligt taxa kommer att debiteras.

Ritningar som legat till grund för beslutet:

Situationsplan med ankomstdatum 2017-01-03 och fasadritning med ankomstdatum 2016-11-25.

Sökande:



2017-01-26

BTN § 36

SBF 2016-001881

MERKURIUS 9 och MERKURIUS 4 (STORGATAN 46B), ändrad användning från kontor till lägenheter

Ärendebeskrivning

Ansökan avser bygglov för ändrad användning från kontor till lägenheter på fastigheten Mercurius 9 och Mercurius 4.

Ansökan gäller tre lägenheter i Mercurius 4 och två lägenheter i Mercurius 9.

Planföresättningar

För fastigheten gäller detaljplan från 1985. Byggnadsföretaget följer planbestämmelserna.

Ingen granne är berörd.

Remisser

Ansökan har remitterats till räddningstjänsten.

Räddningstjänsten påtalar att en brandskyddsbeskrivning behöver upprättas. Det bör framgå hur utrymning sker vidare till det fria från det tak som de ej genomgående lägenheterna mynnar mot.

Diskussioner har förts i samband med bygglov för lägenheter på planet ovanför.

Räddningstjänsten deltar gärna vid tekniskt samråd.

Bedömning

Att ändra användningen från kontor till lägenheter följer detaljplan men de krav som ställs på parkeringsplatser enligt parkeringsnormen kan inte uppfyllas inom den egna fastigheten. Trollhättans stads parkeringsnorm säger sju stycken parkeringar per 1000 m².

För att fylla parkeringsbehovet för de fem lägenheterna har fastighetsägaren för avsikt att teckna ett hyresavtal för parkeringsplatser i parkeringshuset på grannfastigheten Mercurius 16.

Vid ändring av kontor till lägenheter i gällande omfattning måste planeringen gällande sophantering, lägenhetsförråd mm klargöras. Samtal har därför förts med kontrollansvarige och ansvarig arkitekt om beho



2017-01-26

BTN § 36

vet av tillgängligt, ändamålsenligt soprum. Redogörelse för framtida sophantering och placering vid Polhemsgatan har inkommit. Förråd för barnvagnar, cyklar och rullstolar samt lägenhetsförråd ska ges utrymme för i källaren på Storgatan 50 med anslutande hiss.

Stadsbyggnadsförvaltningens förslag till beslut
Bygglov ges.

Byggnads- och trafiknämndens beslut
Enligt förvaltningens förslag.

För lovet gäller:
Kontrollansvarig är xxx

Räddningstjänstens yttrande ska följas.

Alla väsentliga krav som avses i 8 kap. plan- och bygglagen måste uppfyllas.

Handlingar enligt beslut om startbesked ska lämnas till stadsarkitektkontoret när byggnadsarbetet är slutfört. Byggnadsverket får enligt 10 kap. 4 § plan- och bygglagen inte tas i bruk förrän slutbesked är utfärdat.

Upplysning
Beslutet kommer att kungöras i Post- och Inrikes Tidningar (www.bolagsverket.se/poit).

Ritningar som legat till grund för beslutet:
Ritningar enl ritningsförteckning med ankomstdatum 2016-11-18,
Soprumsritning och förrådsritning daterade 2017-01-04.

Sökande:



2017-01-26

BTN §§ 37 - 40

Redovisas inte pga PUL- uppgifter



2017-01-26

BTN § 41

SBF 2016-001956

SKOFTEBYN 2:1

Bygglov nybyggnad av transformatorstation

Ärendebeskrivning

Ansökan avser bygglov för nybyggnad av transformatorstation.

Planförutsättningar

På platsen gäller detaljplan från 1968. Byggnadsföretaget avviker från planbestämmelserna genom att ändamålet enligt detaljplan är park eller plantering.

Transformatorstationen planeras i samband med att Sylteskolan, en grundskola för ca 1000 elever, ska rivs och byggas upp igen.

Remisser

Ansökan har remitterats till gatu-parkkontoret, kontoret för Tillväxt och utveckling samt till berörd granne.

Remissvar

Kontoret för Tillväxt och utveckling har inget att erinra.

Parkansvarig Mikael Arvidsson har tillsammans med sökanden varit på platsen. Parkansvarig anser det vara önskvärt att transformatorstationen flyttas närmare grusplanen samt in mot befintliga oxlar.

Bedömning

Den framtida användning av parken är beroende av transformatorstationens placering. Genom att placera transformatorstationen på den öppna gräsytan försvåras användningen av grönområdet.

Gatu-parkkontorets yttrande om att flytta transformatorstationen närmare grusplanen och in mot popplarna gör att den smälter in i miljön på ett bättre sätt. Det kan innebära att man får ta bort en eller ett par av popplarna, vilka enligt uppgift inte mår så bra.

Den nya placeringen medför även att transformatorstationen belyses av de befintliga lyktstolparna.



BTN § 41

2017-01-26

Stadsbyggnadsförvaltningens förslag till beslut

Bygglov ges med stöd av 9 kap. 31b § PBL.

Startbesked lämnas enligt 10 kap. 22,23 §§ PBL. Startbesked innebär att ni får påbörja byggnationen av den sökta åtgärden. Bifogad kontrollplan fastställs.

Byggnads- och trafiknämndens beslut

Enligt förvaltningens förslag.

För lovet gäller:

Kontrollansvarig enligt 10 kap. 9 § plan- och bygglagen behövs inte.

Utstakning av byggnadens läge ska göras före byggstart. Kontakta kart- och mättningskontoret, tfn 0520-497418.

Alla väsentliga krav som avses i 8 kap. plan- och bygglagen måste uppfyllas.

Handlingar enligt beslut om startbesked ska lämnas till stadsarkitektkontoret när byggnadsarbetet är slutfört. Byggnadsverket får enligt 10 kap. 4 § plan- och bygglagen inte tas i bruk förrän slutbesked är utfärdat.

Upplysning

Beslutet kommer att kungöras i Post- och Inrikes Tidningar (www.bolagsverket.se/poit).

Handlingar som legat till grund för beslutet:

Ansökan, planritning, fasadritningar och kontrollplan med ankomstdatum 2016-12-01.

Situationsplan med ankomstdatum 2017-01-23.

Sökande:



2017-01-26

BTN § 42

SBF 2016-2119

Oden 7

Tidsbegränsat bygglov för ändrad användning från kontor till gym t o m 2027-01-31 samt tidsbegränsat bygglov för upphängning av vepa under byggtiden som längst t o m 2017-04-30

Ärendebeskrivning

Fastighets AB Troden har lämnat in en ansökan om att ändra användning från kontor till gymverksamhet i en lokal på övre planet i handelshuset Oden. Ytan som berörs av ändringen omfattar 1 058 m². Ansökan gäller även en vepa som ska hänga på den byggställning som står på Magasinsgatan invid sidoentrén.

Planförutsättningar

För fastigheten gäller detaljplan S:II från 1975 med ändring ÄDI från 2008.

Enligt planens bestämmelser får endast handelsverksamhet finnas i byggnaden. Ändamålet gym avviker från planbestämmelserna.

Remisser

Ansökan har remitterats till miljöförvaltningen, räddningstjänsten och till berörda fastighetsägare.

Miljöavdelningen har svarat att de inte har något att invända mot att bygglov ges.

Räddningstjänsten har svarat att de har inget att erinra mot att bygglov ges.

Inga synpunkter har kommit in från berörda grannar.

Bedömning

Odens varuhus invigdes 1976 och har sedan dess varit en central del av stadens handelsstråk. På 1990-talet byggdes en externhandelsplats på Överby vilket tog köpkraft från centrum. Odens varuhus står idag med flera tomma lokaler i ovanvåningen. Idag jobbar staden tillsammans med näringsidkare och fastighetsägare för att göra centrum mer attraktivt och för att minska antalet tomma lokaler.



2017-01-26

BTN § 42

Ett gym ingår i begreppet centrumverksamhet och inte i handel som detaljplanen förskriver. Gymmet anses inte ha en negativ omgivningspåverkan på varuhuset eller kringliggande fastigheter och ses snarare locka fler människor till centrum och därmed gynna handeln och därmed detaljplanens syfte. Eftersom åtgärden avses pågå en begränsad tid och under ett skede då det finns behov av att skapa mer köpkraft i centrum anses avvikelsen vara godtagbar.

Stadsbyggnadsförvaltningens förslag till beslut

Bygglöv beviljas med stöd av 9 kap 31 b § PBL.

Byggnads- och trafiknämndens beslut

Enligt förvaltningens förslag.

För lovet gäller:

Kontrollansvarig är xxxx

Åtgärderna får inte påbörjas förrän tekniskt samråd har hållits, startbesked lämnats och kontrollplanen blivit fastställd. Om åtgärd påbörjas innan dess kommer byggsanktionsavgift att tas ut.

Alla väsentliga krav som avses i 8 kap plan- och bygglagen måste uppfyllas.

Handlingar enligt beslut om startbesked ska lämnas till stadsarkitektkontoret när byggnadsarbetet är slutfört. Byggnadsverket får enligt 10 kap 4 § plan- och bygglagen inte tas i bruk förrän slutbesked är utfärdat.

Yttranden från Miljöförvaltningen och Räddningstjänsten bifogas.

Upplysning

Beslutet kommer att kungöras i post- och inrikes Tidningar (www.bolagsverket.se/poit).

Handlingar som legat till grund för beslutet

Ansökan, situationsplan och planritning, samtliga daterade 2016-12-22. Foton på vepans mått och utseende samt placering samtliga daterad 2017-01-24.

Sökande:



2017-01-26

BTN § 43

Änr SBF 2017-000034

FÖRVALTNINGSCHEFENS INFORMATION

Ärendebeskrivning

Följande informationer lämnas:

Utsmyckning vid Nelson Mandelas plats	JB
Parkeringsytorna vid Överby Köpcentrum	GH
Studieresa bomässa Linköping, 5-6 september	JB
Centrumprojekt 2017	JB/EL

Stadsbyggnadsförvaltningens förslag till beslut

Informationerna godkänns.

Byggnads- och trafiknämndens beslut

Enligt förvaltningens förslag.



2017-01-26

BTN 44

Änr SBF 2017-000041

Anmälan av delegationsbeslut – underrättelser, kallelser, lantmäterisammanträde och avslutade ärenden från KLM

Ärendebeskrivning

Beslut som fattats av ordföranden, med stöd av Byggnads- och trafiknämndens delegationsordning, anmäls.

Stadsbyggnadsförvaltningens förslag till beslut

Besluten läggs till handlingarna.

Byggnads- och trafiknämndens beslut

Enligt förvaltningens förslag.
