



Ö V E R S I K T S P L A N F Ö R T R O L L H Ä T T A N



Översiktsplan 2013: Konsekvenser av planens genomförande

Antagen av kommunfullmäktige
10 februari 2014



Trollhättans Stad

ÖVERSIKTSPLAN 2013: KONSEKVENSER AV PLANENS GENOMFÖRANDE

Efter antagandet av denna översiktsplan kommer Trollhättans Stads samlade översiktsplan att bestå av följande delar:

- "Översiktsplan 2013: Plats för framtiden" antagen av kommunfullmäktige 2014-02-10
- "Översiktsplan 2013: Konsekvenser av planens genomförande" antagen av kommunfullmäktige 2014-02-10
- "Översiktsplan 2013: Samrådsredogörelse" godkänd av kommunstyrelsen 2013-09-04
- "Översiktsplan 2013: Utställningsutlåtande" godkänd av kommunstyrelsen 2014-01-29

Underlagsrapporter till "Översiktsplan 2013: Plats för framtiden":

- "Översiktsplan 2013: Program för arbetet 2011-2013" godkänt av kommunstyrelsen 2011-11-15
- "Översiktsplan 2013: Planeringsförutsättningar" antagen av kommunstyrelsen 2012-02-22
- "Översiktsplan 2013: Rapport från medborgardialog vintern 2011/12"
- "Översiktsplan 2013: Områdesprofiler"
- "Grönstrukturrapport 2012"
- "Landsbygdsutveckling i strandnära läge i Trollhättans kommun"
- "Vindbruksutredning för Trollhättans kommun"

"Översiktsplan 2013: Konsekvenser av planens genomförande"
Antagen av kommunfullmäktige den 10 februari 2014

Upphovsrätt till kartor, bilder och övrigt material: Trollhättans Stad
Illustrationsplan sidan 15: Trafikverket

Den ekonomiska konsekvensbeskrivningen är framtagen av Nai Svefa, konsulter Ola Brånäs och Annika Kensén, under hösten 2012.

www.trollhattan.se/oversiktsplan
0520-49 50 00

Konsekvenser av översiktsplanens genomförande	3
Miljökonsekvensbeskrivning	7
Social konsekvensbeskrivning	18
Ekonomisk konsekvensbeskrivning	22
Översiktsplanens hantering av riksintressen	30
Översiktsplanens måluppfyllelse utifrån program	35

Konsekvenser av översiktsplanens genomförande

Översiktsplanen fokuserar på att förverkliga tre stora mål för Trollhättans Stad. Först och främst handlar det om att bygga ett Trollhättan för alla, vilket är översiktsplanens övergripande mål. Översiktsplanen ska även skapa förutsättningar för att uppfylla Stadens vision om Trollhättan – en stolt och innovativ stad med plats för framtiden. Slutligen har Staden ett mål om att vi år 2030 ska ha vuxit till ca 70 000 Trollhättebor, till vilket översiktsplanen förhåller sig genom att visa på möjlig utbyggnad för att kunna husera och sysselsätta ytterligare 14 400 Trollhättebor.

Nio strategier visar tillsammans med kommunövergripande och områdesvisa rekommendationer hur kommunen ska utvecklas fram till år 2030 för att uppnå målen. I denna konsekvensbeskrivning redovisas konsekvenserna av planens genomförande uppdelat på de tre dimensionerna av hållbar utveckling; miljö, sociala faktorer samt ekonomi. Det är när dessa tre dimensioner vägs samman som hållbarhet kan undersökas, och därför fokuserar de tre konsekvensbeskrivningarna på respektive dimensions mest bärande punkter.

Därpå följer en sammanställning av översiktsplanens påverkan på riksintressen och slutligen redovisas översiktsplanens måluppfyllelse utifrån framtaget program.

De fem konsekvensbeskrivningarna:

- Miljökonsekvensbeskrivning
- Social konsekvensbeskrivning
- Ekonomisk konsekvensbeskrivning
- Översiktsplanens hantering av riksintressen
- Översiktsplanens måluppfyllelse utifrån program

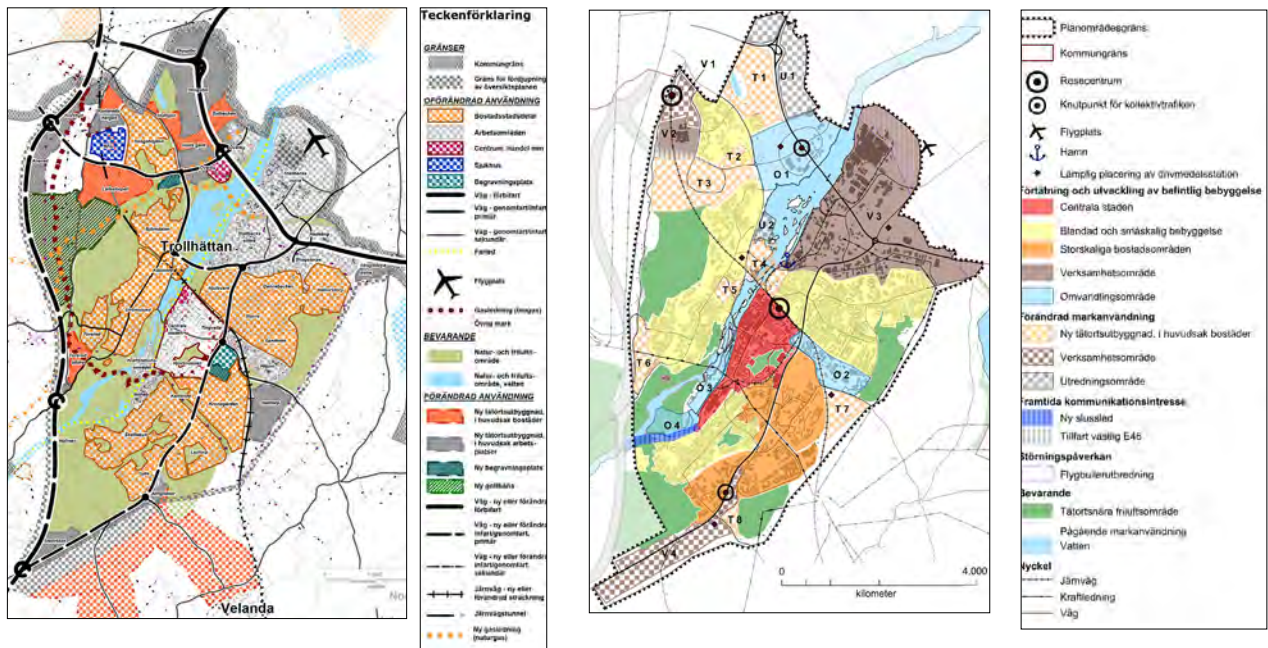
KONSEKVENSBESKRIVNING

Nollalternativ

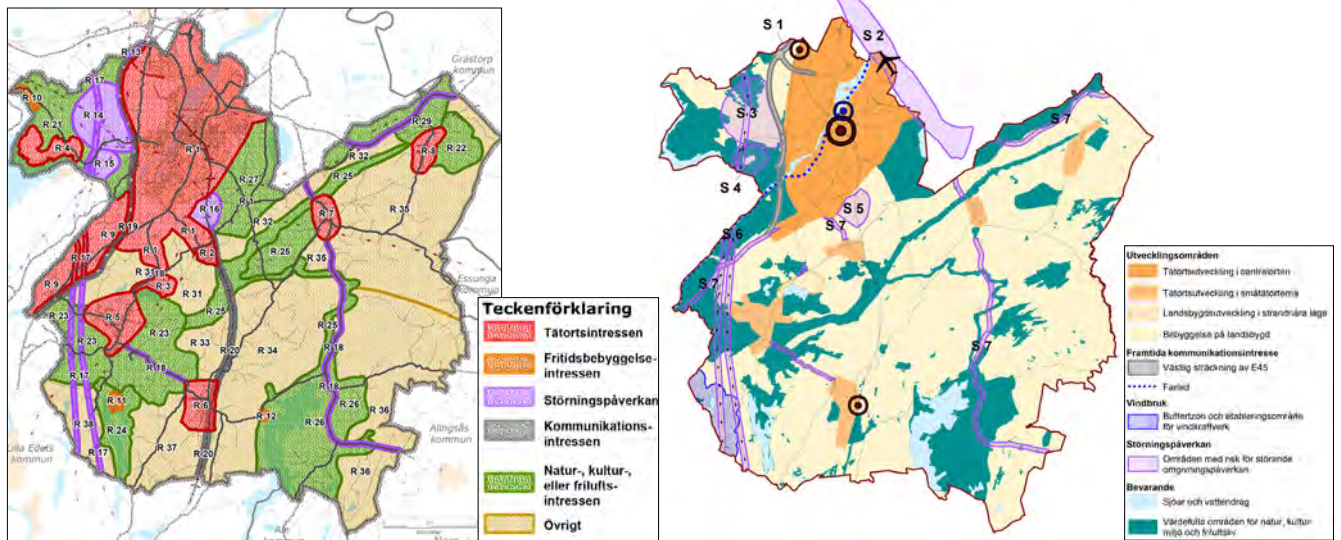
En miljökonsekvensbeskrivning ska beskriva konsekvenserna av planens genomförande i relation till om planen inte antas, det så kallade nollalternativet. Här presenteras två nollalternativ samlat för de olika konsekvensbeskrivningarna. Det första nollalternativet bygger på "Vårt framtida Trollhättan – Översiktsplan 2003" och det andra nollalternativet bygger på faktisk utbyggnad och befolkningstillväxt mellan 2000 och 2011. I miljökonsekvensbeskrivningen görs en mer noggrann jämförelse mellan de två nollalternativen och den föreslagna planen. På nästa sida redovisas en jämförelse mellan översiktsplanen 2003 och nu förelagen översiktsplan.

Scenario	ÖP 2003	ÖP 2013	Trend
Målar	2030	2030	2030
Invånarantal vid mååret	70 000	70 000	61 000*
Antal nya bostäder	8 300 (från 2003)	7 000	2 650
Utbyggnadsstruktur	1 500 bostäder i centralorten, 4-5 nya stadsdelar (Lärketorget, Öresjö). Viss tillväxt i småtätorterna och på landsbygden.	Staden växer inåt med förtätningar och komplettering av befintlig bebyggelse. 3 900 nya bostäder inom befintlig centralort. Ett fåtal nyexploateringsområden. Upphärad växer kraftigt.	Staden står för nästan all tillväxt, endast sporadisk tillväxt på landsbygden och i småtätorterna. Förtätning på/i anslutning till befintlig kvartersmak i centralorten. Fortsatt ökat antal småhus väster om älven.
Karaktär	Utspridd/gles stad, växer ut på landsbygden.	Tät och sammanbyggd stad, vissa delar av landsbygden växer kraftigt.	Något tätare i centrum och något mer utbredd centralort.
Konsekvenser	+ Ökar andelen småhus i kommunen, färre befintliga trollhättebor berörs av utbyggnaden om den sker i obebyggt område. - Kräver att natur-/jordbruks-/skogsmark tas i anspråk samt höga initialkostnader för att "öppna" ett nytt område.	+ Goda förutsättningar för service och kollektiva transporter. Lägre investeringar i infrastruktur. - Större påfrestning på gemensamma ytor samt trängsel och buller. Mer komplex process att gå in i befintliga områden.	+ Ger något bättre förutsättningar för service och kollektiva transporter. Trollhättan behåller småstadskaraktären. - Svag tillväxt, når inte målet om 70 000 invånare. Risk för att nya områden blir "satelliter".

* Beräknat på en framskrivning av den genomsnittliga befolkningsökningen 2001-2011



Översiktsplan för Trollhättans tätort 2003 (vänster) och 2013 (höger). Målet om 70 000 invånare är detsamma. I översiktsplan 2003 beskrivs även behovet av ytterligare 4-5 stadsdelar som inte är markerade på karta, medan vikten av och möjligheterna med förtätning och utveckling inom stadens gränser framhävs i översiktsplan 2013. Planerna skiljer sig åt i detaljeringsgrad då översiktsplan 2003 är mer detaljerad än översiktsplan 2013. Sedan 2003 har golfbanan utgått ur plan, Halltorp har ändrat användning från arbetsområde till tätortsutbyggnad och området längst i norr mot Vänersborgs kommun har ändrat användning från arbetsområde till utredningsområde med fokus på framtida tätortsutbyggnad. Vidare har utredningsområdet för Ekholms stad tillkommit.



Översiktsplan för Trollhättans kommun 2003 (vänster) och 2013 (höger). Målet om 70 000 invånare är detsamma. Indelningen av områdesvisa rekommendationer härleds från den statliga rikspaneringen på 1970-talet och var ett sätt att få en överblick över planeringsförutsättningar och restriktioner inom ett område. Idag samlas geografisk information i Stadens databaser, vilka uppdateras kontinuerligt. Grönområdesindelningen har blivit mer detaljerad i sin utbredning och istället för en utvidgning av tätorten söder och öster ut förespråkas förtätning och utveckling inom i princip befintliga tätortsgrenar. Öresjö är inte längre föremål för en kraftig tätortsutbyggnad.

Miljökonsekvensbeskrivning

En miljökonsekvensbeskrivning ska beskriva konsekvenserna av planens genomförande i relation till om planen inte antas, det så kallade nollalternativet. Som nollalternativ används Stadens översiktsplan från 2003, "Vårt framtida Trollhättan – Översiktsplan 2003". Inriktningen där är att bygga ett antal nya stadsdelar utanför befintlig centralort för att på så sätt husera 70 000 invånare år 2030. En ny bro över älven vid Hjulquvarnelund planeras redan i Översiktsplan 2003, likväl som en västlig förbifart av E 45 och ytterligare tågstopp längs järnvägen.

Om Översiktsplan 2013 inte genomförs till fördel för Översiktsplan 2003 kommer stora arealer mark behövas tas i anspråk, mark som idag är en del av kommunens jord- eller skogsbrukslandskap. Vidare kommer inte kollektivtrafiken få samma kundunderlag då Trollhätteborna antas bo mer utspritt. Risken för problem som kan uppstå till följd av förtätning, såsom trängsel, buller och försämrad luftkvalitet, är större i Översiktsplan 2013 än nollalternativet som förespråkar ett glesare utbyggnadsmönster.

Om Översiktsplan 2013 inte genomförs till fördel för Trend-alternativet skulle det innebära en mindre miljöbelastning utifrån att Trollhättan skulle ha ca 9 000 färre invånare. Mindre mark skulle tas i anspråk för byggnation. Konsekvenserna på trafik och buller är oklara då Trend-alternativet visar en glesare bebyggelsestruktur vilket skulle kunna påverka kollektivtrafik och närservice negativt, och leda till konstanta eller ökande andelar biltrafik.

"Översiktsplan 2013: Plats för framtiden" med tillhörande underlagsrapporter ersätter efter att den vunnit laga kraft "Vårt framtida Trollhättan – Översiktsplan 2003". I Översiktsplan 2013 hänvisas till andra kommunala sektorsplaner som Naturvårdsplan, Kulturmiljöprogram, Friluftspan, Energiplan, Avfallsplan m.m. Där översiktsplanen anger att de i en annan plan beskrivna värdena ska bevaras eller i annan plan angivna mål uppnås, ska den mest aktuella versionen av sektorsplanen användas som underlag. Där översiktsplanen inte överensstämmer med sektorsplanen har en sammanvägd bedömning gjorts och ett annat intresse har prioriterats (förutsatt att sektorsplanen var framtagen vid tillkomsten av Översiktsplan 2013).

Hållbar bebyggelsestruktur

(ur "Svenska miljömål - preciseringar av miljö kvalitetsmålen och en första uppsättning etappmål", Miljödepartementet Ds 2012:23)

"Bebyggelsestrukturen och dess utveckling har stor betydelse för alla miljö kvalitetsmål. Den speglar den planering och de olika intressen och krafter som påverkar den fysiska samhällsutvecklingen och ger den övergripande inramningen för vardagsliv och aktiviteter /.../ Fortsatt urbanisering och ökad förtätning av bebyggelsen kan ge fördelar i form av kortare resor och bättre underlag för kollektivtrafik och infrastruktur, vilket leder till en högre energi- och resurseffektivitet och mindre växthusgasutsläpp per person. Det innebär samtidigt att utmaningar relaterade till bland annat buller, föroreningar och tillgång till grönytor måste hanteras. Regionförstoring kan ge positiva effekter i form av bättre fungerande arbetsmarknadsregioner, men förutsätter att det finns miljöanpassade kommunikationssystem. En samordnad planering av bebyggelse och trafikinfrastruktur samt förtätning i goda kollektivtrafiklägen är viktiga delar i en hållbar bebyggelsestruktur"

“sammanfattning

“Översiktsplan 2013: Plats för framtiden” och de nationella miljö kvalitetsmålen

De nio strategierna för ett Trollhättan för alla visar på Trollhättans utveckling men även de utmaningar som ett ökat invånarantal och ökad tillväxt för med sig. Både mellan men även inom strategierna finns i viss mån motstående intressen, där faktorer som gynnar ett miljömål riskerar att motverka ett annat.

Översiktsplan 2013:s nyckelbegrepp är framförallt förtätning men även gång- och cykelavstånd, kollektivtrafikknutpunkter, innovativ nod, närmare älven och nära naturen. Ett av de miljömål som har största relevans för översiktsplanen är En god bebyggd miljö då transporter, ljudmiljö och tillgång till grönområden blir viktiga frågor vid förtätning. Även Levande sjöar och vattendrag får anses ha stor relevans då Göta älv ur flera olika aspekter spelar en central roll i översiktsplanen.

För en Begränsad klimatpåverkan och Frisk luft som har måttlig relevans blir kollektivtrafiken, gång- och cykelvägar och minskad energianvändning per person viktiga frågor då fler invånare medför ökade transporter och energibehov, även då det sker genom förtätning. Giftfri miljö, Säker strålmiljö och Ingen övergödning har också måttlig relevans för planen. Förtätning innebär ofta att förorenade områden åtgärdas vilket gynnar en Giftfri miljö.

Vid förtätning i centralorten och småtätorterna ansluts de nya bostäderna till det kommunala avloppsnätet, vilket minimerar ytterligare belastning på sjöar och vattendrag. Vid övrig landsbygdsutveckling som utvecklingsområdet vid Sjölanda byggs det kommunala avloppsnätet ut och även befintlig bebyggelse kopplas på vilket påverkar målet Ingen övergödning positivt. Ett rikt odlingslandskap, Levande skogar och Ett rikt växt- och djurliv har måttlig relevans och skonas på många sätt vid förtätning, men ökad tillväxt av befolkning och ekonomi medför ett ökat tryck efter råvaror.

Nationella miljö kvalitetsmål

1999 antogs de Nationella miljö kvalitetsmålen av riksdagen och 2010 beslutade riksdagen om en ny målstruktur för miljöarbetet med ett generationsmål, miljö kvalitetsmål och etappmål.

Generationsmålet anger inriktningen av den samhällsomställning som behöver ske för att miljö kvalitetsmålen ska nås och syftar till att vara vägledande för miljöarbetet på alla nivåer i samhället.

Miljö kvalitetsmålen med preciseringar anger det tillstånd i den svenska miljön som miljöarbetet ska leda till. För att underlätta att generationsmålet och miljö kvalitetsmålen nås har etappmål fastställts av regeringen inom prioriterade områden.

Läs mer om Stadens miljömålsarbete i “Översiktsplan 2013: Planeringsförutsättningar” sidan 14-15.

Sammanställning av översiktsplanens påverkan på respektive miljömål

Nationellt miljömål	Relevans i förhållande till översiktsplanen	Översiktsplanen tar hänsyn till det nationella miljömålet genom att:	Det nationella miljömålet kan påverkas negativt då:
1. Begränsad klimatpåverkan	Måttlig	<ul style="list-style-type: none"> + Kraftigare förtätning i anslutning till kollektivtrafikknutpunkter som bidrar till ökade resor med kollektivtrafik + Förtätning med blandad bebyggelse medför kortare avstånd till service, arbete etc. och det blir därmed lättare att gå och cykla + Satsning på gång- och cykelvägar samt knutpunkter för kollektivtrafiken + Den grönblå strukturen kan fungera som buffertzoner och mildra konsekvenserna av klimatförändringar + Förtätning medför större andel fjärrvärmeanvändare, fjärrvärme som till mycket stor del är biobränslebaserad + Vid nybyggnation ställs högre energikrav än i det befintliga beståndet + Återinföra pendeltågstation i Upphärad + Skapa förutsättningar för vindkraft 	<ul style="list-style-type: none"> - Ett ökat invånarantal medför ett ökat transport- och energibehov
2. Frisk luft	Måttlig	<ul style="list-style-type: none"> + Kraftigare förtätning i anslutning till kollektivtrafiknoder bidrar till ökade resor med kollektivtrafik + Satsning på gång- och cykelvägar samt knutpunkter för kollektivtrafiken ger förutsättningar för ett minskat behov av biltrafik vilket medför mindre utsläpp av hälsofarliga ämnen som kvävedioxid, partiklar etc. + Förtätning med blandad bebyggelse medför kortare avstånd till service, arbete etc. och det blir därmed lättare att gå och cykla + Förtätning medför större andel fjärrvärmeanvändning, med effektiv förbränning och rening + Kompensationsåtgärder, som omdirigering av trafik, gatusopning och mer växtlighet föreslås genomföras vid förtätning 	<ul style="list-style-type: none"> - Ett ökat invånarantal medför ett ökat transport- och energibehov - Fler människor vistas och reser i centrala staden där luftkvaliteten är sämre, detta innebär att fler exponeras för hälsofarlig luft - Förtätning kan innebära att viktiga "lungor" i staden bebyggs
3. Bara naturlig försurning	Liten	<ul style="list-style-type: none"> + Satsning på gång- och cykelvägar samt knutpunkter för kollektivtrafiken ger förutsättningar för ett minskat behov av biltrafik, vilket ger mindre utsläpp av förorenande ämnen. + Förtätning med blandad bebyggelse medför kortare avstånd till service, arbete etc. och det blir därmed lättare att gå och cykla + Förtätning medför större andel fjärrvärmeanvändning, med effektiv förbränning och rening 	<ul style="list-style-type: none"> - Ett ökat invånarantal medför ett ökat transport- och energibehov

MILJÖKONSEKVENSBESKRIVNING

Nationellt miljömål	Relevans i förhållande till översiktsplanen	Översiktsplanen tar hänsyn till det nationella miljömålet genom att:	Det nationella miljömålet kan påverkas negativt då:
4. Giftfri miljö	Måttlig	+ Förtätning medför att fler förorenade områden åtgärdas för att kunna utnyttjas för byggnation + Främja avfallsminimering enligt "Avfallstrappan" + Miljöanpassat byggande	- Ökat antal invånare medför ökade transporter - Ökat antal invånare medför att mängden avfall och avlopp ökar
5. Skyddande ozonskikt	Ingen	-	-
6. Säker strålmiljö	Måttlig	+ "Policy för mobiltelefonnätets basstationer, master och antenner m.m." efterlevs + Skyddsavstånd enligt starkströmsföreskrifterna och försiktighetsprincipen enligt miljöbalken vid byggande efterföljs	- Ett ökat invånarantal kan innebära att fler bor på kortare avstånd till master samt kräva ett utökat antal master
7. Ingen övergödning	Måttlig	+ "Riktlinjer för dagvattenhantering i Trollhättans kommun" efterlevs + De miljö kvalitetsnormer för vatten som beslutats av vattenmyndigheten samt de skyddsnivåer för enskilda avlopp som inrättats utifrån dessa efterlevs + Förtätning innebär att nya bostäder ansluts till det kommunala avloppsnätet, vilket minimerar ytterligare belastning på sjöar och vattendrag + Kommunalt VA vid utbyggnad av utvecklingsområde vid Trehörningen	- Ett ökat invånarantal medför ett ökat transport- och energibehov - Ökat antal invånare medför att mängden avlopp ökar
8. Levande sjöar och vattendrag	Stor	+ "Riktlinjer för dagvattenhantering i Trollhättans kommun" efterlevs + De miljö kvalitetsnormer för vatten som beslutats av vattenmyndigheten samt de skyddsnivåer som inrättats utifrån dessa efterlevs + Beskrivna värden i sektorsplanerna för natur, kulturmiljö och friluftsliv bevaras och prioriteras + Förorenade mark- och sedimentområden med stor påverkan på ytvatten saneras + Skredrisker längs Göta Älvs stränder har klassificerats på en tregradig skala, rekommendationer utifrån dessa efterlevs + Åtgärder för bevarande av hotade arter i sjöar och vattendrag + Kommunalt VA vid utbyggnad av utvecklingsområde vid Trehörningen, Sjölanda	- Kraftigt förtätning i anslutning till Göta älv samt ny bro över älven vid Hjulksvarn och ny sträckning av väg E 45 kan öka risken för föroreningar från ex. ökade mängder dagvatten samt olycksrisk - Kraftig förtätning i anslutning till Göta älv kan öka risken för skred - Ny slussled kan påverka naturreservat
9. Grundvatten av god kvalitet	Liten	+ "Riktlinjer för dagvattenhantering i Trollhättans kommun" efterlevs + De miljö kvalitetsnormer för vatten som beslutats av vattenmyndigheten efterlevs + Förorenade mark- och sedimentområden med stor påverkan på grundvatten saneras	-

MILJÖKONSEKVENSBESKRIVNING

Nationellt miljömål	Relevans i förhållande till översiktsplanen	Översiktsplanen tar hänsyn till det nationella miljömålet genom att:	Det nationella miljömålet kan påverkas negativt då:
10. Hav i balans och levande kust och skärgård	Liten	+ De miljö kvalitetsnormer för vatten som beslutats av vattenmyndigheten efterlevs + "Riktlinjer för dagvattenhantering i Trollhättans kommun" efterlevs	- Ökat antal invånare medför att mängden avlopp ökar - Ökat antal invånare medför att transporter av gods och personer ökar vilket kan leda till ökad försurning
11. Myllrande våtmarker	Måttlig	+ Beskrivna värden i sektorsplanerna för natur, kulturmiljö och friluftsliv bevaras och prioriteras + De miljö kvalitetsnormer för vatten som beslutats av vattenmyndigheten efterlevs + "Riktlinjer för dagvattenhantering i Trollhättans kommun" efterlevs + Nya estetiskt tilltalande våtmarker skapas som en del av den lokala dagvattenhanteringen	- Våtmarker kan påverkas till följd av ny bebyggelse och infrastruktur, ex. ny sträckning väg E 45
12. Levande skogar	Måttlig	+ Beskrivna värden i sektorsplanerna för natur, kulturmiljö och friluftsliv bevaras och prioriteras + Den grönbå strukturen inom staden hålls samman och i kontakt med det omgivande landskapet + Förtätning av befintliga tätorter sparar skogsmark	- Tillväxt av befolkning och ekonomi medför ett ökat tryck efter skogsråvara t.ex. biobränsle - Skogsmark kan påverkas till följd av ny bebyggelse och infrastruktur, ex. Lärketorpet, Ekholms stad, ny sträckning väg E 45 och vindkraftsetableringar - Vid förtätning riskerar befintliga kulturvärden samt natur- och rekreationsområden att gå förlorade
13. Ett rikt odlingslandskap	Måttlig	+ Beskrivna värden i sektorsplanerna för natur, kulturmiljö och friluftsliv bevaras och prioriteras + Den grönbå strukturen inom staden hålls samman och i kontakt med det omgivande landskapet + Förtätning av befintliga tätorter sparar jordbruksmark	- Jordbruksmark kan påverkas till följd av ny bebyggelse och infrastruktur, ex. Lärketorpet, Halltorp, ny sträckning väg E 45 och vindkraftsetableringar - Vid förtätning riskerar befintliga kulturvärden samt natur- och rekreationsområden gå förlorade
14. Storslagen fjällmiljö	Ingen	-	-

MILJÖKONSEKVENSBESKRIVNING

Nationellt miljömål	Relevans i förhållande till översiktsplanen	Översiktsplanen tar hänsyn till det nationella miljömålet genom att:	Det nationella miljömålet kan påverkas negativt då:
15. God bebyggd miljö	Stor	<ul style="list-style-type: none"> + Kraftigare förtätning i anslutning till kollektivtrafikknutpunkter som bidrar till ökade resor med kollektivtrafik + Förtätning med blandad bebyggelse medför kortare avstånd till service, arbete etc. och därmed lättare att gå och cykla + Satsning på gång- och cykelvägar samt knutpunkter för kollektivtrafiken + En god ljudmiljö eftersträvas alltid och riksdagens riktvärden för buller efterlevs + Sammanhållen grönblå struktur kan mildra konsekvenserna av klimatförändringar + Alla bostäder ska ha tillgång till olika typer av grönområden inom utsatta avstånd + Kompensationsåtgärder, som cykelvägar och kvalitetshöjande insatser, vidtas om grönområden inte kan tillgodoses inom utsatta avstånd + Beskrivna värden i sektorsplanerna för natur, kulturmiljö och friluftsliv bevaras och prioriteras + Nya estetiskt tilltalande våtmarker skapas som en del av den lokala dagvattenhanteringen + Skyddsavstånd till befintlig bebyggelse utgör en förutsättning för vindkraft + Byggnader uppförs radonsäkert + Förtydligade ambitioner om tilltalande byggnader och offentliga miljöer 	<ul style="list-style-type: none"> - Vid förtätning riskerar befintliga kulturvärden samt natur- och rekreationsområden gå förlorade - Fler människor vistas och reser i centrala staden, där bullernivåerna är högre - Ny bebyggelse kan påverka trafikströmmarna och utsätta tidigare ostörda platser för mer buller - Ny sträckning av väg E 45 påverkar ljudmiljön i fall- och slussområdet - Anläggandet av en ny slussled innebär sprängningar nära bebyggt område under längre tid, samt rivning av bostadshus
16. Ett rikt växt- och djurliv	Måttlig	<ul style="list-style-type: none"> + Beskrivna värden i sektorsplanerna för natur, kulturmiljö och friluftsliv bevaras och prioriteras + Den grönblå strukturen inom staden hålls samman och i kontakt med det omgivande landskapet 	<ul style="list-style-type: none"> - Tillväxt av befolkning och ekonomi medför ett ökat tryck efter råvaror t.ex. skog vilket kan utarma växt- och djurlivet - Växt- och djurliv kan påverkas negativt till följd av ny bebyggelse och infrastruktur, ex. ny sträckning väg E 45 och vindkraftsetableringar - Vid förtätning riskerar befintliga kulturvärden samt natur- och rekreationsområden gå förlorade - Ny slussled kan påverka naturreservat - Tillgängliggörande av tidigare ostörda miljöer kan påverka befintligt växt- och djurliv negativt

Betydande miljöpåverkan

Inom ett antal områden bedöms Översiktsplan 2013 (ÖP 2013) föreslå så stora förändringar att betydande miljöpåverkan förväntas uppstå. Dessa områden listas nedan.

Hjulkvarnelundsbro

En ny bro över älven antas innebära betydande miljöpåverkan. Området reserverat för bron ligger inom strandskyddat område och kommer att ge stor omgivningspåverkan utifrån buller och ökad fordonstrafik i området närmast bron. En ny bro över älven beräknas ändra trafikströmmarna i centrala staden så att vissa problemområden i dagsläget får en bättre trafikmiljö medan andra platser som idag inte har problem med fordonstrafik får ökade nivåer av buller och utsläpp. En Hjulkvarnelundsbro planeras i Översiktsplan 2003 (ÖP 2003) och Översiktsplan 2013 avviker således inte från nollalternativet.

Utredningsområde U 2 Ekholms stad

Ekholms stad är utredningsområdet i älven där Staden har ambitionen att delvis på utfylld mark och delvis flytande på vattnet bygga hus i älven. Ett eventuellt genomförande av Ekholms stad förväntas innebära betydande miljöpåverkan då utfyllnad i dricksvattentäkt krävs, samt att strandskyddat område kommer att tas i anspråk och påverka det rörliga friluftslivet. Utredningsområdet ligger även inom område av riksintresse för kulturmiljön och för det rörliga friluftslivet. Utifrån dessa frågeställningar vill Staden utreda Ekholms stad djupare innan slutlig beslut tas om hur mark- och vattenområdet föreslås användas.

Västlig förbifart E 45

En västlig sträckning av E 45 redovisas i ÖP 2003 och ÖP 2013. Projektet antas innebära betydande miljöpåverkan, bland annat då dragningen går genom naturreservat. Utbyggnaden är inte aktuell inom tidsramen för ÖP 2013 och projektet ska miljöbedömas vidare när sträckningen utreds mer ingående.

Ny slussled

Anläggandet av en ny slussled strax sydöst om befintlig slussled genom Trollhättan antas innebära betydande miljöpåverkan då stora ingrepp i berget krävs och vattenföringen i Göta älv kommer att påverkas. I den fortsatta processen är det viktigt att minimera skadeverkningarna på miljön och naturreservat samt minimera störningar för de boende i närheten av den nya slussleden. Anläggandet kommer innebära både sprängning och kross av berg. Anläggandet av ny slussled ska föregås av detaljplaneläggning, till vilken en miljökonsekvensbeskrivning och en vattendom ska kopplas.

Vindbruk

Översiktsplanen föreslår ett område för etablering av storskaliga vindkraftverk, vilket bedöms innebära betydande miljöpåverkan. En separat miljökonsekvensbedömning har upprättats för storskaliga vindbruksetableringar i Trollhättans kommun, se bilaga 1: Vindbruksområde Fräcksjön.

S- och V-områden

Översiktsplanen anger ytor avsatta för störande verksamheter där verksamheterna kan ge betydande miljöpåverkan. Staden kan styra bort störande verksamheter från andra mindre lämpliga områden till dessa områden vilket bäddar för god planberedskap. Eventuell etablering av störande verksamheter ska miljöbedömas i den fortsatta processen.

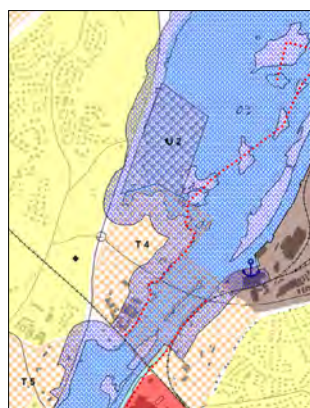
MILJÖKONSEKVENSBESKRIVNING

Översiktsplanen och områden klassade enligt Miljöbalkens sjunde kapitel

En miljökonsekvensbeskrivning ska innehålla en beskrivning av relevanta befintliga miljöproblem som har samband med ett sådant område som avses i Miljöbalkens sjunde kapitel som till exempel naturreservat och strandskydd. I arbetet med miljökonsekvensbeskrivningen har tre områden identifierats där den i översiktsplanen föreslagna utvecklingen kan komma att påverka områden klassade enligt Miljöbalkens sjunde kapitel negativt.

Strandskydd och utbyggnadsområden, broar mellan kanalöarna

Inom områdena T 4 Nya Älvstaden, T 5 Framnäs och Stennäset samt U 2 Ekholms stad finns områden som omfattas av strandskyddsbestämmelser. Strandskydd gäller vid havet, insjöar och vattendrag. Strandskyddet syftar till att långsiktigt trygga förutsättningarna för allemansrättslig tillgång till strandområden, och bevara goda livsvillkor för djur- och växtlivet på land och i vatten. Stadens bedömning är att områdena T 4 och T 5 ska tas i anspråk för tätortsutveckling, där byggnation ska föregås av detaljplaneläggning och i denna process kommer även strandskyddet att behöva upphävas i vissa delar av berörda områden.



Strandskyddsområde i centrala Trollhättan ovan, och vid Trehörningen nedan.



Staden ska i den fortsatta utredningsarbetet med Ekholms stad och broar mellan kanalöarna undersöka hur allmänhetens tillgänglighet till strandkanterna kan säkerställas. Tillgängligheten och förutsättningarna för det rörliga friluftslivet ökar genom att anlägga broar mellan fastlandet och öarna i kanalen, men kan komma att påverka djur- och naturliv negativt.

Strandskydd och LIS-område

Vid sjön Trehörningen strax nordost om Sjuntorp föreslås ett område för landsbygdsutveckling i strandnära läge. Sedan den 1 februari 2010 har kommunerna i och med den nya strandskyddslagstiftningen ökade möjligheter att satsa på landsbygdsutveckling i strandnära lägen, så kallade LIS-områden. LIS-områden får pekats ut i hela landet om de bidrar till positiva sysselsättningseffekter samtidigt som tillgången på stränder för allmänheten och ett rikt växt och djurliv tillgodoses långsiktigt. Utpekade områden ska även ha liten betydelse för att tillgodose strandskyddets syfte. Det utpekade LIS-områdets påverkan på strandskyddsvärdena redogörs för i underlagsrapporten "Landsbygdsutveckling i strandnära läge i Trollhättans kommun" och områden som omfattar stora värden för naturmiljön eller för det rörliga friluftslivet har utelämnats ur plan genom att reserveras för naturändamål eller så kallad fri passage.

Det föreslagna LIS-området är en del av ett större utvecklingsområde för landsbygdsutveckling nordost om Sjuntorp invid sjön Trehörningen. Det område som utretts har varit större än det LIS-område som föreslås. Omfattningen av utvecklingsområdet och LIS-området framgår av kartan. Markanvändningen i det föreslagna LIS-området vid Trehörningen har inriktningen bostäder. Staden gör bedömningen att området lämpar sig väl för utveckling, förutsatt att de rekommendationer som anges i utredningen följs.

Ryrbäckens naturreservat (kommunalt reservat) (MB 7:4) och ny slussled

Ryrbäckens naturreservat är ett kommunalt reservat som inrättades 2009. När reservatsgränserna vid detta tillfälle fastslogs lämnades en buffert mot framtida expansion av trafikkanalen, utan att konkreta planer för utvidgning eller om- dragning av sträckningen fanns. Utifrån de skisser som Trafikverket presenterat gör Staden bedömningen att naturreservatet kan komma att påverkas negativt av den föreslagna nya slussleden. Kommande detaljplaneprocess och miljö- bedömningar får utreda omfattningen av den nya slussleden och dess påverkan på naturreservatet.

Miljökvalitetsnormer

Miljökvalitetsnormer är juridiskt bindande nationella styrmedel som reglerar lägsta tillåtna miljö kvalitet inom ett geografiskt område vid en viss tidpunkt. Miljökvalitetsnormerna finns för att komma till rätta med miljö påverkan från mer diffusa utsläppskällor som till exempel trafik och jordbruk.

I dag finns det miljö kvalitetsnormer för:

- olika föroreningar i utomhusluften (SFS 2010:477)
- olika parametrar i vattenförekomster (SFS 2004:660)
- olika kemiska föreningar i fisk- och musselvatten (SFS 2001:554)
- omgivningsbuller (SFS 2004:675)

Om en miljö kvalitetsnorm överskrids eller riskerar att överskridas kan ett åtgärdsprogram behöva upprättas. I dag finns det nationella åtgärdsprogram för kvävedioxid och partiklar samt för buller och vattenförekomster.

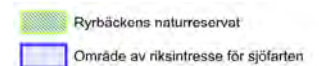
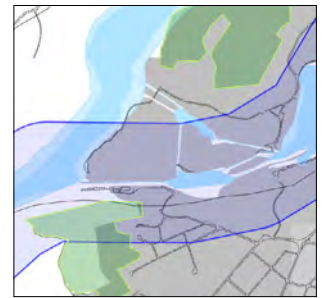
Utomhusluft

Trollhättans Stad genomför luftmätningar i samverkan med Luft i Väst. Enligt dessa mätningar överskrids inte miljö kvalitetsnormerna för luft i dagsläget i Trollhättan.

Översiktsplan 2013 innebär förtätning i större utsträckning än jämförelsealternativet ÖP 2003. Fler människor kan komma att vistas och resa i centrala staden, där luftkvaliteten är sämre vilket innebär att fler exponeras för hälsofarlig luft. Å andra sidan förespråkas en kraftigare förtätning i anslutning till kollektivtrafikknutpunkter som bidrar till ökade resor med kollektivtrafik. En förtätning med blandad bebyggelse medför kortare avstånd till service, arbete etc. och det blir därmed lättare att gå och cykla samt därtill satsning på gång- och cykelvägar. I relation till jämförelsealternativet medför ÖP 2013 en bebyggelse som är mindre bilberoende och därmed minskar transporter och den negativa påverkan på luftkvaliteten. Sammanfattningsvis bedöms den nya bebyggelsen i ÖP 2013 inte medföra att miljö kvalitetsnormerna för luft överskrids.

Vattenförekomster samt fisk- och musselvatten

Miljö kvalitetsnormer för vatten behandlas utförligt i strategi 7: Vatten som hot, möjlighet och kvalitet. Endast 2 av 18 ytvattenförekomster i Trollhättans kommun uppnår idag god ekologisk status. Övergödning är det i särklass största problemet och utmaningen. Högre grad av förtätning i centralorten men även i småtätorterna i ÖP 2013 i relation till jämförelsealternativet ÖP 2003 bidrar till



Ovan redovisas reservatsavgränsningen och riksintressets fysiska utbredning. Nedan visas Trafikverkets skiss på ny slussled.



MILJÖKONSEKVENSBESKRIVNING

att fler hushåll ansluts till kommunalt avlopp vilket minimerar ytterligare belastning på kommunens vattenförekomster. Förtätning kan även leda till att förorenade mark- och sedimentområden åtgärdas i större utsträckning. I övrigt ska de skyddsnivåer för enskilda avlopp som inrättats efterlevas och i särskilt utsatta områden ska miljötillsynen prioriteras. ÖP 2013 kan inte ensam möta övergödningens problematiken, men den får anses vara det alternativ, som inom ramen för översiktlig planering, är det bästa för att tillgodose de krav miljökvalitetsnormerna ställer.

Omgivningsbuller

Miljökvalitetsnormer och riktvärden för buller behandlas utförligt i de kommunövergripande rekommendationerna. 2009 genomfördes en vägbullerkartläggning i centralorten och Trollhättans Stad avser åtgärda buller i befintliga miljöer där den ekvivalenta ljudnivån överskrider 65 dB(A).

Översiktsplan 2013 innebär förtätning i större utsträckning än jämförelsealternativet ÖP 2003. Förtätning kan medföra att fler människor vistas och reser i centrala staden, där bullernivåerna är högre och ny bebyggelse kan påverka trafikströmmarna och utsätta tidigare ostörda platser för mer buller. Å andra sidan förespråkas en kraftigare förtätning i anslutning till kollektivtrafikknutpunkter som bidrar till ökade resor med kollektivtrafik. En förtätning med blandad bebyggelse medför kortare avstånd till service, arbete etc. och det blir därmed lättare att gå och cykla, samt därtill satsningen på gång- och cykelvägar. I relation till jämförelsealternativet medför ÖP 2013 en bebyggelse som är mindre bilberoende och därmed minskar transporter och även bullret. Sammanfattningsvis bedöms den nya bebyggelsen i ÖP 2013 i och med de kompensationsåtgärder som föreslås inte medföra att miljökvalitetsnormerna för omgivningsbuller överskrids.

Så har bedömningen gått till

Staden har sedan 2006 arbetat utifrån en lokal tillämpning av de nationella miljökvalitetsmålen, där arbetet innefattar att anpassa, utveckla och omsätta de nationella miljökvalitetsmålen till en lokal nivå.

Som en stor markägare samt genom att ha lokala åtgärdsprogram i den egna verksamheten, myndighetsarbete och samhällsplanering bidrar Staden på ett konkret sätt med att förverkliga och uppnå miljökvalitetsmålen.

För att få en bättre överblick av miljömålsarbetet vad gäller åtgärder och verksamheter som är viktiga för Staden att fortsätta med, vidareutveckla eller påbörja har arbetet "sorterats" i fyra olika åtgärdsgrupper. I miljömålsarbetet är många miljöproblem sammanflätade och samma åtgärd kan samtidigt ha goda effekter på flera av miljökvalitetsmålen. Åtgärderna handlar om sådant som Staden kan göra för att förbättra miljösituationen.

Att aktivt verka för en bättre miljö är inte ett separat projekt utan en naturlig del av alla Stadens verksamheter där den översiktliga planeringen är en viktig del. Miljömålsarbetet följs årligen upp vid bokslut genom miljöledningssystemet. Även de kommunala bolagen arbetar med miljömålen.

Översiktsplanens nio strategier har ställts i relation till de 16 nationella miljö kvalitetsmålen som Trollhättans Stad antagit lokalt. Bedömningen har gjorts för att belysa den relevans och den påverkan som översiktsplanen har på vart och ett av de 16 miljömålen, samt vilken hänsyn som tas för att bidra till att de kan uppnås.

Relevansen har bedömts som ingen, liten, måttlig eller stor och speglar även den "rådighet" man kan anta att översiktsplanen har för vart och ett av miljömålen. Den negativa påverkan är formulerad i ett till antalet färre punkter, då de är mer övergripande och belyser kumulativa effekter. De hänsyn översiktsplanen tar till miljömålen är formulerade i fler punkter, då de är mindre övergripande och mer konkreta åtgärdsförslag som bidrar till att miljömålen kan nås.

Svårigheten har varit att bedöma om de mer övergripande formulerade negativa effekterna som ökad befolkning, ökat energibehov etc. kan vägas upp av de hänsynstaganden som översiktsplanen föreslår för att miljömålen ska nås. En översiktsplan där man räknar med 25 % befolkningsökning ställer stora krav på att de hänsynstaganden man radar upp verkligen realiserar. Bedömningen har gjorts för att man även ska få en överblick över vilka miljömål som påverkas mest av översiktsplanen. På detta sätt kan man ta extra hänsyn till dessa i den fortsatta planeringsprocessen.

Uppföljning

Då översiktsplanen inte är en juridiskt bindande plan som reglerar byggrätter eller bevarande krävs att den följs av detaljplaner, reservatsinrättningar m.m. för att säkerställa utpekade miljövärden samt för att minimera oönskad miljöpåverkan. För de områden som pekas ut med risk för betydande miljöpåverkan, naturreservat samt områden som omfattas av strandskyddslagstiftning kommer fortsatta och mer detaljerade miljöbedömningar tas fram allteftersom genomförandeprocesserna fortgår.

Staden mäter luftkvaliteten kontinuerligt och arbetar med vattenkvaliteten utifrån de riktlinjer som slås fast i Översiktsplan 2013. Bullerfrågan hanteras vidare vid det enskilda detaljplaneärendet där en god ljudmiljö ska säkerställas innan detaljplanen antas och bygglov ges.

Social konsekvensbeskrivning

Förutsättningarna för en god hälsa påverkas av livsvillkoren, exempelvis utbildning, sysselsättning, ekonomiska villkor och tillgång till hälso- och sjukvård. De påverkas också av den omgivande livsmiljön, fysisk och psykosocial, där vi bor, arbetar och tillbringar vår fritid, samt av individernas egna val och levnadsvanor. Sveriges riksdag har antagit ett övergripande nationellt folkhälsomål som är att skapa samhälleliga förutsättningar för en god hälsa på lika villkor för hela befolkningen. Detta mål har sedan delats upp i elva nationella målområden.

Syftet med den sociala konsekvensbeskrivningen är att värdera de positiva och negativa konsekvenser som genomförandet av Översiktsplan 2013 kan ha på befolkningens hälsa med utgångspunkt i de 11 nationella målområdena. I den sociala konsekvensbeskrivningen har vi valt ut de målområden som har mest relevans i förhållande till översiktsplanen. Det är områdena 1-6 samt 9-10.

Översiktsplan 2013:s nyckelbegrepp är framförallt förtätning, men även gång- och cykelavstånd, kollektivtrafikknutpunkter, innovativ nod, närmare älven och nära naturen. De folkhälsomål som har största relevans för översiktsplanen är Delaktighet och inflytande i samhället, då tillgängligheten ökar i befintliga områden när de byggs om och fler mötesplatser skapas. Vidare påverkas Barns och ungas uppväxt-villkor och Fysisk aktivitet i hög grad av tillgång till säkra gång- och cykelvägar, en god kollektivtrafik och tillgång till grönytor för lek och sport. Översiktsplanens påverkan på Miljöer och produkter bedöms som stor då fler bostäder i bullerutsatta lägen kan tillkomma, samtidigt som hänsyn tas till radonsäkring och elektromagnetisk stråning.

Översiktsplanen är en del av inflytandet och möjligheten att påverka sin omgivande miljö

Människors hälsa formas i ett samspel mellan individuella förutsättningar och den omgivande sociala miljön. För att må bra har människor behov av att känna delaktighet och möjlighet att påverka sina egna liv och samhällsutvecklingen. Även socialt deltagande är en förutsättning för att kunna förstå det samhälle man lever i. Socialt deltagande kan ta sig många olika uttryck, exempelvis att medverka i en dialogprocess för översiktsplanen.

Jämlikt perspektiv – öka förutsättningar för en mer jämlik användning av staden

Den nationella folkhälsopolitiken syftar till att skapa förutsättningar för en god hälsa på lika villkor för hela befolkningen. Enligt folkhälsopolitiken ska de befolkningsgrupper som har den sämsta hälsan särskilt uppmärksammas. Befolkningen i Sverige har som helhet fått en bättre hälsa under de senaste decennierna, men stora sociala skillnader i hälsa kvarstår och har i vissa avseenden ökat.

“ god hälsa på lika villkor

“ sammanfattning

Skillnaderna i hälsa pekar också på att det är möjligt att åstadkomma en bättre folkhälsa och hälsoläget för de bäst ställda grupperna ska vara en rimlig ambitionsnivå också för de övriga gruppernas hälsa. Det är möjligt att minska skillnaderna i hälsa, men det kräver långsiktiga insatser från fler håll, av och i samhället.

Befolkningstillväxt för bibehållen kommunal och privat service

Stadens befolkningsmål om 70 000 invånare år 2030 bidrar till att skapa underlag för varaktig service såsom kulturinrättningar, skola, högskola, sjukhus mm. Dessa faktorer är viktiga för att man som Trollhättebo ska kunna leva ett gott liv utan att behöva lämna kommunen. En större stad vinner skalfördelar genom sin storlek jämfört med en mindre stad eller tätort och ett ökat skatteunderlag bidrar till att hålla en god standard på den kommunala servicen.

Läs mer om Stadens folkhälsoarbete i "Översiktsplan 2013: Planeringsförutsättningar" sidan 16.

Sammanställning av översiktsplanens påverkan på respektive folkhälsomål

Nationellt folkhälsomål	Relevans i förhållande till översiktsplanen	Översiktsplanen tar hänsyn till det nationella folkhälsomålet genom att:	Det nationella folkhälsomålet kan påverkas negativt då:
1. Delaktighet och inflytande i samhället	Stor	+ Blandad bostadssammansättning möjliggör för minskad boendesegregation + Fler människor i rörelse och välbehållen yttre miljö ökar känslan av trygghet + Främja tillskapandet av mötesplatser och tillgängliga gårdsmiljöer + Tillgängligheten ökar när man bygger nytt eller bygger om i befintliga bebyggelseområden + Möjligheten till kvarboende ökar med fler tillgängliga miljöer	- Ofta höga kostnader vid nyproduktion av bostäder, vilket utesluter grupper från nybyggda områden - ÖP 2013 är inte framtagen utifrån specifika målgruppsbehov
2. Ekonomiska och sociala förutsättningar	Måttlig	+ Satsning på gång- och cykelvägar samt knutpunkter för kollektivtrafik skapar förutsättningar för billigare och mer jämställda resor + Oavsett var man bor i centralorten gäller samma normer för tillgång till kollektivtrafik och naturområden + Skapar möjlighet för boendekarriär inom ett område/stadsdel + En sammankopplad stad ökar förutsättningarna för gemenskap mellan stadsdelarna, fler övergångar över älven är ett exempel + Plats skapas för företagsetableringar i verksamhetsområden och en attraktiv stadsmiljö kan attrahera fler/ nya företag + Naturområden av god kvalitet är tillgängliga för alla oavsett ekonomi	- E45 ligger kvar som en barriär som delar staden - Järnvägen är en stor barriär i staden

SOCIAL KONSEKVENSBESKRIVNING

Nationellt folkhälsomål	Relevans i förhållande till översiktsplanen	Översiktsplanen tar hänsyn till det nationella folkhälsomålet genom att:	Det nationella folkhälsomålet kan påverkas negativt då:
3. Barn och ungas uppväxtvillkor	Stor	<ul style="list-style-type: none"> + Beskrivna värden i sektorsplanerna för natur, kultur och friluftsliv bevaras och prioriteras + Den grönbå strukturen inom staden hålls samman och i kontakt med det omgivande landskapet + Förtätning av befintliga tätorter sparar skogsmark + Satsning på gång- och cykelvägar samt kollektivtrafik ökar möjligheten att gå eller cykla till skolan och på fritiden + Gårdsmiljöer etc ska utformas med tanke på barns behov 	<ul style="list-style-type: none"> - Vid förtätning riskerar befintliga kulturvärden samt natur- och rekreationsområden gå förlorade - Samtliga trafikslag blandas på lokalgator vilket kan göra barn mindre självständiga i trafiken
4. Hälsa i arbetslivet	Liten	<ul style="list-style-type: none"> + Satsning på gång- och cykelvägar samt knutpunkter för kollektivtrafik skapar förutsättningar för jämlika arbetsresor + Utveckling av befintliga verksamhetsområden samt bevarande av grönytor 	-
5. Miljöer och produkter	Stor	<ul style="list-style-type: none"> + "Policy för mobiltelefonnätets basstationer, master och antenner m.m." efterlevs + Skyddsavstånd enligt starkströmsföreskrifterna och försiktighetsprincipen enligt miljöbalken vid byggande efterföljs + Den grönbå strukturen inom staden hålls samman och i kontakt med det omgivande landskapet + Icke-ökande transporter med bil ger mindre utsläpp av hälsofarliga ämnen som kvävedioxid partiklar etc. + Miljökvalitetsnormer för luft efterlevs + Mer växtlighet och kompensationsåtgärder som omdirigering av trafik och gatusopning genomförs vid förtätning + En god ljudmiljö eftersträvas alltid och riksdagens riktvärden för buller efterlevs + Skyddsavstånd till befintlig bebyggelse utgör en förutsättning för vindkraft + Byggnader uppförs radonsäkert 	<ul style="list-style-type: none"> - Ett ökat invånarantal kan innebära att fler bor på kortare avstånd till master samt kräva ett utökat antal master - Vid förtätning riskerar befintliga kulturvärden samt natur- och rekreationsområden gå förlorade - Samtliga trafikslag blandas på lokalgator vilket kan öka skaderisken för oskyddade trafikanter
6. Hälsöfrämjande hälso- och sjukvård	Liten	<ul style="list-style-type: none"> + Fysisk aktivitet på recept underlättas av miljöer anpassade för gång och cykling + Förutsättningar för NÅL att expandera 	-
7. Skydd mot smittspridning	Liten	<ul style="list-style-type: none"> + Komplettering av bostadsbeståndet kan bidra till mindre trångboddhet i områden som domineras av mindre lägenhetsstorlekar 	<ul style="list-style-type: none"> - Ökat antal invånare medför att mängden avlopp ökar, vilket ökar kraven på rening för att minimera smittspridning
8. Sexualitet och reproduktiv hälsa	Ingen	-	-

SOCIAL KONSEKVENSBESKRIVNING

Nationellt folkhälsomål	Relevans i förhållande till översiktsplanen	Översiktsplanen tar hänsyn till det nationella folkhälsomålet genom att:	Det nationella folkhälsomålet kan påverkas negativt då:
9. Fysisk aktivitet	Stor	<ul style="list-style-type: none"> + Satsning på gång- och cykelvägar och kollektivtrafik + Förtätning med blandad bebyggelse medför kortare avstånd till service, arbete etc. och det blir därmed lättare att gå och cykla + Beskrivna värden i sektorsplanerna för natur, kultur och friluftsliv bevaras och prioriteras + Den grönblå strukturen inom staden hålls samman och i kontakt med det omgivande landskapet + Förtätning av befintliga tätorter sparar skogsmark + Alla bostäder ska ha tillgång till olika typer av grönområden och kompensationsåtgärder ska vidtas om det inte kan tillgodoses inom utsatta avstånd + Tillgängligheten ökar när man bygger nytt eller bygger om i befintliga bebyggelseområden 	<ul style="list-style-type: none"> - Vid förtätning riskerar befintliga kulturvärden samt natur- och rekreationsområden gå förlorade - Samtliga trafikslag blandas på lokalgator vilket kan öka skaderisken för oskyddade trafikanter - Externhandel främjar bilanvändning
10. Matvanor och livsmedel	Måttlig	<ul style="list-style-type: none"> + Förorenade mark- och sedimentområden med stor påverkan på grundvatten saneras + Åtgärder för att efterleva Miljö kvalitetsnormer för vatten beskrivs 	<ul style="list-style-type: none"> - Ökat antal invånare medför att mängden avlopp ökar, vilket kan påverka dricksvattentäkter negativt
11. Tobak, alkohol, narkotika, doping och spel	Liten	<ul style="list-style-type: none"> + Skapande av mötesplatser utan alkohol, som på torg och gator 	-

Ekonomisk konsekvensbeskrivning

Översiktsplan 2013 ger förutsättningar för Trollhättans Stad att utvecklas och växa för att skapa plats och livskvalitet för framtiden. Översiktsplan 2013 och den ekonomiska konsekvensbeskrivningen utgör ett led i Stadens arbete med god ekonomisk hushållning.

Genomförande av översiktsplanen med vidare planering och byggnation skapar en mängd ekonomiska konsekvenser för en lång rad aktörer och brukare. I följande ekonomiska konsekvensbeskrivning behandlas större kostnader och effekter som uppstår. Mer detaljerade kostnader som avser byggnation inom enskilda fastigheter ingår inte i beskrivningen.

Ekonomiska bedömningar i översiktsplaneskedet är mycket översiktliga och förenade med stora osäkerheter. I detta skede är till exempel inte detaljstudier om lokalisering och utformning av exploateringsområden och anläggningar genomförda. Stor osäkerhet råder även gällande tidplan och utbyggnadstakt vilket påverkar bedömning av kostnader och intäkter. Med anledning av detta ingår inte några beräkningar i den ekonomiska konsekvensbeskrivningen. I kommande mer detaljerad planläggning av enskilda områden kommer utförliga kostnadsbedömningar upprättas.

Allmänt om samhällsbyggnad

Aktörer och finansiering

Genomförande av en översiktsplan påverkar en lång rad aktörer, från kommun och byggherrar till brukare av genomförda projekt. Staden har en central roll och är engagerad i exploateringsprocessen i flera olika roller. Staden är som myndighet ansvarig för planering och tillståndsgivning och Staden är som huvudman ansvarig för utbyggnad och drift av allmänna anläggningar och service. Staden kan även delta i exploateringsprocessen som markägare och byggherre. I sina olika roller deltar Staden med finansiering av genomförande. Flera andra aktörer har viktiga roller och deltar i olika grad till finansieringen, t.ex.:

- Byggherrar och exploatörer
- Markägare
- Trafikverket
- Sjöfartsverket
- Huvudmän för teknisk infrastruktur (el, tele, opto m.m.)
- Verksamhetsutövare
- Företag och föreningar

Vid genomförande av en exploatering är målsättningen att intäkter från exploatering ska bära de kostnader som uppstår för planläggning, utredningar och utbyggnad av allmänna anläggningar. Om någon annan än Staden är exploatör sker kostnadstäckning för Stadens åtagande normalt genom tecknande av genomförandeavtal. Ett exploateringsprojekt kan belastas med kostnader för anläggningar som har en tydlig lokal nytta, t ex lokalgator och närlekplatser, eller kostnader som uppstår för att möjliggöra en exploatering. Däremot

“god ekonomisk hushållning

Läs mer om Trollhättans Stads budget och ekonomi för de närmast kommande åren i "Mål- och resursplan (MRP) 2012-2014, Budget 2012" antagen av kommunfullmäktige 2011-11-07.

ska anläggningar som ska betjäna ett större område, t.ex. genomfartsleder eller stadsparker, inte belasta enskilda exploateringsområden utan finansieras via skattekollektivet. Sådana kostnader benämns ofta generalplanekostnader.

I de allra flesta exploateringar är utbyggnad av allmänna anläggningar i form av gator, gång- och cykelvägar samt grönområden de klart dominerande kostnaderna. I de fall exploateringen sker som förtätning kan dock dessa anläggningars andel av de totala kostnaderna bli lägre eftersom befintliga anläggningar kan nyttjas i högre grad. Exempel på andra kostnader som uppstår vid genomförande av en exploatering är kostnader för upprättande av detaljplan, nödvändiga undersökningar såsom arkeologi och geoteknik, sanering av förorenad mark, utbyggnad av lek- och parkytor, förrättningskostnader för fastighetsbildning, administration, utbyggnad av ledningar m.m.

Markägare

Markägaren har en central roll i exploateringsprocessen. Det är genom markägarens initiativ som ett genomförande kan förverkligas. Vid privat ägande sker vanligen överlåtelse av mark i något skede, antingen inför eller under kommande detaljplaneläggning. När Staden är markägare finns större möjlighet för Staden att styra processen avseende utbyggnadstakt och innehåll. För att driva på utvecklingen kan Staden parallellt med privata aktörer komma att göra strategiska markförvärv.

Staden är normalt huvudman för allmänna platser. Det innebär att Staden är ansvarig för utbyggnad samt framtida drift och underhåll av allmänna anläggningar och att Staden kommer att vara ägare till marken där anläggningar uppförs. En markägare kan förbindas att avstå mark för allmänna anläggningar till kommunen om det är motiverat i förhållande till den nytta markägaren får av detaljplanen.

Staden dominerar som markägare i de utbyggnadsområden som föreslås i översiktsplanen. Det gäller framförallt i nyexploateringsområden. I förtätningsområden varierar markägandet mer mellan Staden, kommunala bolag och privata fastighetsägare.

Drivkraft

En exploatering kan komma till stånd när ett markområde kan förädlas genom ändrad eller utvecklad markanvändning. Det kan uttryckas med att värdet efter en exploatering ska överstiga värdet före exploateringen tillsammans med kostnaderna för att genomföra exploateringen. Efterfrågan på bostäder, verksamhetsområden m.m. blir därmed avgörande för att skapa förädlingsvärden som ger förutsättningar för att utbyggnad enligt översiktsplanen blir genomförd.

För att Trollhättan ska fortsätta utvecklas mot målsättningen om 70 000 invånare år 2030 och för att föreslagna utbyggnadsområden ska kunna genomföras och bli lyckade krävs ett attraktivt samhälle för boende, besökare och näringsliv. Vad som är attraktivt och efterfrågas utgör en bred skala. Därför är variation av olika boendemiljöer, boendeformer samt förutsättningar och utrymme för verksamheter en viktig del i ett attraktivt Trollhättan. Andra viktiga faktorer är attraktiva

EKONOMISK KONSEKVENSBESKRIVNING

miljöer för boende och rekreation, närhet till väl fungerande samhällsservice, kommunikationer, starkt näringsliv och arbetsmarknad samt ett livfullt centrum för handel och nöje.

Genom att visa en tydlig ambition och vidta framåtskridande åtgärder kan Staden och andra finansiärer verka för att skapa intresse och drivkraft i Trollhättan.

Förutom ovanstående resonemang där möjlighet till förädlingsvärden driver utvecklingen kan en exploatering även genomföras för att tillgodose ett visst behov. Det kan avse utbyggnad av en centrumfunktion, trafikförbättringar, rekreationsanläggningar etc. Även utbyggnad av verksamhetsområden kan vara ett sådant exempel, där funktionen att kunna erbjuda mark för etableringar kan uppväga ett sämre ekonomiskt utfall. Vanligen driver kommunen den här formen av exploateringsprojekt.

I motsats till drivkrafter finns en rad faktorer som kan begränsa eller hämma utvecklingen. I tidigt skede är inte förutsättningarna för respektive utbyggnadsområde detaljstuderade. Det innebär att områdets utbredning och innehåll kan behöva justeras i kommande mer detaljerade planeringssteg. T.ex. kan förekomst av markföroreningar samt geotekniska och arkeologiska förutsättningar påverka vilka områden som kan bebyggas samt kostnader för att genomföra aktuella projekt.

Även yttre påverkan i form av konjunktur, arbetsmarknad och ändrade preferenser hos köpare påverkar hur och när utbyggnad kan ske i förhållande till översiktsplanens anvisning och kommunens övriga målsättningar.

Utbyggnadstakt och etappindelning

Staden har ett mål om att det år 2030 ska vara 70 000 Trollhättebor. För att klara det krävs ca 7 000 nya bostäder och med en utbyggnadstakt med ca 400 bostäder per år. Översiktsplanen innehåller utbyggnadsmöjlighet för mer än 7 000 nya bostäder.

Trollhättans kommun ökade sin befolkning under 2011 för åttonde året i rad, ökningen var då 251 personer. Under samma år byggdes 42 nya bostäder, jämnt fördelat mellan små- och flerbostadshus. De senaste 10 åren har det byggts totalt ca 1 640 nya bostäder. Med den senaste tioårsperiodens takt innebär det att målsättningen med 70 000 invånare uppfylls först 2061. I Stadens prognos beräknas en kraftigare årlig befolkningsökning efter 2013. Då beräknas dubbelspår och utbyggd E 45 mellan Trollhättan och Göteborg vara färdigställda.

Exploateringsprocessen präglas ofta av stora initiala kostnader. En mer utdragen utbyggnadstakt kan därför ge ekonomiska effekter då det tar längre tid innan intäkter matchar genomförda investeringar. Det kan även innebära lägre nyttjande av dimensionerade tekniska system.

Etappindelningar styrs av efterfrågan och vilka projekt som blir möjliga att starta. Någon fast etappindelning eller utbyggnadsordning kommer inte att användas. Detaljplanering är sedan tidigare påbörjad i Lärketorpet. I centrala Trollhättan föreslås vidare utveckling av Nya Älvstaden som en tidig åtgärd.

Bebyggelseutvecklingens ekonomiska konsekvenser

Utvecklingsområde	Positiva ekonomiska konsekvenser (inkomster eller lägre kostnader)	Negativa ekonomiska konsekvenser (kostnader eller risk/svårighet)
<p>1. Centrala staden</p> <p>I den centrala staden bor idag ca 10 000 personer.</p> <p><i>Finansiering</i> Kostnader för utbyggnad och anpassningar av befintliga miljöer som behövs för ett exploateringsprojekt, ska bäras av det aktuella projektet. Förtätning i centrala lägen innebär ofta utveckling av anläggningar som inte enbart har en lokal nytta utan ska nyttjas av en större allmänhet, t ex en parkanläggning. Finansiering kan då ske, helt eller delvis, av skattekollektivet.</p>	<p>+ Genom förtätning och ett mer effektivt utnyttjande av marken finns plats för ca 2 500 nya bostäder i den centrala staden.</p> <p>+ Förtätning är gynnsamt då infrastruktur i form av gator och övriga tekniska system oftast är utbyggda.</p> <p>+ Goda förutsättningar finns med närhet till service och kommunikationer.</p> <p>+ Attraktiva miljöer kan skapa värden för ett lyckat genomförande.</p>	<p>- Förtätning innebär att en hög grad av anpassning måste ske till befintliga miljöer och byggnader.</p> <p>- I jämförelse med byggnation i mer perifera lägen innebär det ofta mindre enheter och högre byggkostnader.</p> <p>- Kostnader kan även uppstå för anpassning av gatumiljöer.</p> <p>- Förtätning innebär att fler människor ska dela på gemensamma miljöer som grönytor och parker vilket kan ge behov av utrustning och utveckling av dessa ytor.</p>
<p>2. Blandad och småskalig bebyggelse</p> <p>Blandad och småskalig bebyggelse präglar idag till stor del Trollhättan. Det avser områden belägna strax utanför centrum. Områdena har blandade boendeformer men en övervägande del friliggande hus.</p> <p><i>Finansiering</i> Kostnader som uppstår för anpassning och komplettering av allmänna anläggningar i den här typen av områden har oftast en tydligare lokal nytta jämfört med vad som gäller i centrala lägen. Därmed bör i normalfallet utbyggnadskostnader bäras av respektive exploateringsprojekt.</p>	<p>+ Tillsammans med förtätning i storskaliga bostadsområden kan förtätning i blandad och småskalig bebyggelse rymma ca 1 000 nya bostäder.</p> <p>+ I likhet med förtätning i den centrala staden finns ofta fungerande infrastruktur utbyggd. + Kravet på anpassning till befintliga miljöer och byggnader är fortsatt högt men kan oftast ske på ett enklare sätt jämfört med central förtätning.</p> <p>+ Även genomförandet av byggnation kan förväntas vara något enklare än i centrala staden då större fria ytor normalt går att nyttja.</p>	<p>- Områdena har generellt längre till service och kommunikationer än vad den centrala staden kan erbjuda, vilket kan påverka attraktionskraften.</p> <p>- I de flesta fall krävs utbyggnad och komplettering av befintlig infrastruktur. Hur stora åtgärder som krävs kommer att variera utifrån respektive områdes förutsättningar.</p>
<p>3. Storskaliga bostadsområden</p> <p>Trollhättans mer storskaliga bostadsområden finns i södra delen av tätorten. Avståndet till centrala staden varierar från Hjortmossens angränsande läge till ca 3-4 km till Sylte. Förutsättningarna för utbyggnad är liknande som för blandad och småskalig bebyggelse</p> <p><i>Finansiering</i> I likhet med förtätning i blandad och småskalig bebyggelse har kostnader för utbyggnad av allmänna anläggningar ofta en tydlig lokal nytta och belastar då i normalfallet det aktuella exploateringsprojektet. Om satsningar görs för att stärka ett större område bör det dock innebära att finansiering sker via skattekollektivet.</p>	<p>+ Tillsammans med förtätning i blandad och småskalig bebyggelse kan förtätning i storskaliga bostadsområden rymma ca 1 000 nya bostäder.</p> <p>+ Det som präglar de storskaliga områden är en högre grad av friytor vilket ger utrymme för förtätning.</p> <p>+ Nya exploateringsprojekt kan bidra till mer blandade bostadstyper och upplåtelseformer.</p> <p>+ Effektivare nyttjande av mark.</p>	<p>- Något större behov av komplettering av gator och annan teknisk infrastruktur.</p> <p>- För en lyckad förtätning krävs att attraktiva boendemiljöer skapas. I exploateringsprojekt i storskaliga miljöer förekommer det även att större satsningar har gjorts för identitetsskapande och investeringar i ett större område än det enskilda exploateringsområdet. Sådana satsningar kan förbättra ett områdes kvalitéer och även ge förtroende till marknaden om kommunens ambitioner med det aktuella området.</p>

EKONOMISK KONSEKVENSBESKRIVNING

Utvecklingsområde	Positiva ekonomiska konsekvenser (inkomster eller lägre kostnader)	Negativa ekonomiska konsekvenser (kostnader eller risk/svårighet)
<p>4. Nya Älvstaden</p> <p>En ny stadsdel föreslås i Älvstaden. Exploatering i Älvstaden får karaktären av stadsomvandlingsprojekt där tidigare markanvändning ska förändras till bostäder, verksamheter och stadspark. I ett omvandlingsprojekt blir förutsättningar väldigt specifika för det aktuella området.</p> <p><i>Finansiering</i> Grundförutsättningen är att exploateringsprojektet ska bära de kostnader som uppstår. I ett omvandlingsprojekt kan dock exceptionella kostnader uppstå, t.ex. p.g.a. pågående markanvändning och marksanering, som inte är möjliga att ensidigt bäras av exploateringsprojektet. Anläggningar för en större allmänhet så som stadspark ska skattefinansieras.</p>	<p>+ Möjlighet att skapa i storleksordningen 500 mycket attraktiva bostadsmiljöer i Älvstaden med det centrala läget. Den östra delen har direkt anslutning till Resecentrum och centrala staden med satsning på bland annat kombinerad evenemangs- och stadspark. + Boendemiljö som kan verka för att höja Trollhättans attraktivitet.</p>	<p>- Förutom traditionella exploateringskostnader kan kostnader tillkomma för t.ex. marksanering och kostnader för att flytta pågående verksamheter till ett annat läge. - För Älvstaden är det sedan tidigare känt att marken inom Källstorp är förorenad. - Kostnader för exploatering kan bli väsentligt högre i Älvstaden jämfört med andra utbyggnadsområden.</p>
<p>5. Nyexploateringsområden</p> <p>Nyexploateringsområden föreslås i flera områden, med de största utbyggnadsområdena i Lärketorpet med ca 1 200 bostäder och vid Hultsjön med ca 400 bostäder. I större områden kan en blandning ske med flerbostadshus, radhus och villor. Det är dock troligt att utbyggnadsområden har en klar övervikt för radhus och villor.</p> <p><i>Finansiering</i> I nyexploateringsområden förutsätts att övervägande del av utbyggnadskostnaderna ska bäras av respektive exploateringsprojekt.</p>	<p>+ Översiktsplanen rymmer ca 2 500 nya bostäder i nyexploateringsområden. + Nyexploateringsområden kräver en lägre grad av anpassning till befintliga bebyggda miljöer vilket ger förutsättningar för mer rationellt byggande. + De nyexploateringsområden som föreslås ligger som en direkt fortsättning till tidigare bebyggda områden. Därmed undviks långa och kostsamma anslutningar för vägar, ledningar m.m. för att nå områdena.</p>	<p>- Nyexploateringsområden innebär att gator, gång- och cykelvägar, grönområden, teknisk infrastruktur m.m. måste byggas ut. - Investeringar kommer även att krävas i offentlig service. - Framtida mer detaljerade studier av t.ex. miljövärden eller geoteknik kan innebära anpassningar eller att delar av föreslagna utbyggnadsområden inte kan genomföras. - Förutsättningarna för Ekholms stad, med utbyggnad vid och på vattnet, blir mycket specifika och kräver vidare detaljstudier, framförallt med avseende på geoteknik, strandskydd m.m. Översiktligt kan dock sägas att den typen av exploateringskostnader blir väldigt höga.</p>
<p>6. Levande landsbygd</p> <p>Målet för utvecklingen av landsbygden och de mindre tätorterna är att de ska växa proportionerligt mot centralorten. Bebyggelsen koncentreras till befintliga tätorter. Främst föreslås utbyggnad i Upphärad. I Upphärad finns möjlighet att i framtiden få till ett tågstopp men då krävs en större utbyggnad av orten.</p> <p>Ekonomiska effekter vid utbyggnad på landsbygden blir motsvarande som redovisas ovan för förtätning och nyexploateringsområden.</p>	<p>+ Utbyggnad på landsbygden kommer sannolikt till övervägande del ha karaktär av mindre nyexploateringsområden och enstaka tomter. + Det innebär ett tillskott på landsbygden med ca 1 000 bostäder.</p>	<p>- Tågstopp i Upphärad innebär förutom investeringar i ett stationsläge även att kringliggande infrastruktur behöver förstärkas och byggas ut med parkeringar, gator samt gång- och cykelvägar. - Utbyggnad på landsbygden kan innebära att större enskilda investeringar i infrastruktur behöver utföras. Det kan handla om kapacitetsutbyggnad gällande vägar, anslutningsvägar och övrig teknisk infrastruktur. Flera anläggningar har andra huvudmän än Staden.</p>

EKONOMISK KONSEKVENSBESKRIVNING

Utvecklingsområde	Positiva ekonomiska konsekvenser (inkomster eller lägre kostnader)	Negativa ekonomiska konsekvenser (kostnader eller risk/svårighet)
<p>7. Verksamheter och handel</p> <p>Handel ska fortsätta att utvecklas i centrala staden och i Överby. I den centrala staden sker detta genom bibehållen urbanitet och attraktiva offentliga rum. Två nya verksamhetsområden föreslås, ett norr om Näl och ett längs E 45 i södra delen av Trollhättan.</p> <p>Utveckling och till viss del omvandling pågår i befintliga verksamhetsområden som Hojum och Stallbacka.</p>	<p>+ I centrala staden kan butiker och andra aktiviteter bland annat möjliggöras i bottenplan.</p> <p>+ Utbyggnad av nya verksamhetsområden kan ske etappvis i takt med efterfrågan på mark.</p> <p>+ Vidare planläggning av verksamhetsområden svarar mot kommunens mål att ha beredskap med 20 ha detaljplanlagd industrimark.</p>	<p>- För en fortsatt utveckling av Överby och närliggande områden krävs att åtgärder vidtas på trafikplats längs väg 44/E45, se vidare övergripande åtgärder.</p> <p>- Nya områden förutsätter utbyggnad av allmänna anläggningar som lokalgator, gång- och cykelvägar samt övrig teknisk infrastruktur.</p> <p>- Ändrad markanvändning inom befintliga områden kan skapa visst behov av anpassning av allmänna anläggningar.</p>

Övergripande åtgärders ekonomiska konsekvenser

Åtgärd	Positiva ekonomiska konsekvenser (inkomster eller lägre kostnader)	Negativa ekonomiska konsekvenser (kostnader eller risk/svårighet)
<p>1. Vägnät</p>	<p>+ Utbyggnad av bostäder och verksamheter enligt översiktsplanen sker främst genom förtätning. De nybyggnadsområden som föreslås ligger i direkt anslutning till bebyggd miljö. Därmed är behovet av kostsamma utbyggnader av anslutningsvägar, matargator etc. litet. Den utbyggnad av gator och vägar som sker är främst inom respektive exploateringsprojekt.</p> <p>+ En ny bro över älven avlastar befintliga broar och kan även vara en förutsättning för en lyckosam utveckling av närområdet.</p>	<p>- Finns behov av omvandling eller förstärkning av enskilda sträckor. Främst för att klara målet om förtätning.</p> <p>- I översiktsplanen föreslås en ny vägförbindelse över älven.</p> <p>- Vid Överby krävs en ny trafikplats eller ombyggnad av befintlig trafikplats bland annat avseende på- och avfartsramper. Ny- eller ombyggnad kommer att omfatta åtgärder både på anläggningar som kommunen är huvudman för och anläggningar där Trafikverket är huvudman.</p> <p>- På längre sikt finns ett reservat för en ny sträckning för E 45 väster om staden. Utbyggnad ligger dock inte inom tidsramen för översiktsplanen.</p> <p>- En tät stad skapar förutsättningar för god tillgänglighet för gående och cyklister. En utbyggnad enligt översiktsplanen förutsätter utbyggnad av nya gång- och cykelvägar, både inom exploateringsprojekt och i staden i övrigt. Utbyggnad av gång- och cykelvägar inom exploateringsprojekt förutsätts kunna finansieras via exploateringen medan övrig utbyggnad innebär kommunala investeringar.</p>
<p>2. Kollektivtrafik</p>	<p>+ Kollektivtrafiken gynnas av och kan göras mer effektiv vid en förtätning av centralorten och småtätorterna.</p>	<p>- En fortsatt utbyggnad av staden ger dock behov av nya hållplatser och bytespunkter.</p> <p>- Resecentrum byggs under 2012-2013 ut för att öka kapaciteten.</p> <p>- Även pendlarparkeringen byggs ut och en ny gångbro uppförs.</p>

EKONOMISK KONSEKVENSBESKRIVNING

Åtgärd	Positiva ekonomiska konsekvenser (inkomster eller lägre kostnader)	Negativa ekonomiska konsekvenser (kostnader eller risk/svårighet)
<p>3. Järnvägsnät</p>	<p>+ Översiktsplanen redovisar inga förändringar i sträckningar för järnvägsnätet.</p>	<p>- En ny pendelstation föreslås i Upphärad. Det innebär investeringsbehov både för huvudmannen för spårområdet samt anpassningskostnader för anslutande gator samt gång- och cykelvägar.</p>
<p>4. Sjöfart</p> <p>Hamnen ska bevaras och ges utvecklingsmöjligheter.</p>	<p>*</p>	<p>- Trafikverket har utrett ny slussled genom Trollhättan. Trafikverket är tillsammans med Sjöfartsverket huvudmän för genomförande av ny slussled.</p> <p>- I samband med ny farled finns möjlighet att utveckla fritidsbåtturismen i fall- och slussområdet. Etablering av ny gästhamn med tillhörande funktioner innebär investeringar från flera aktörer.</p>
<p>5. Rekreation och turism</p> <p>Fall- och slussområdet är ett attraktivt besöksmål för boende och besökare. Satsningar på utveckling av besöksmål och aktiviteter inom fall- och slussområdet förutsätter finansiering från flera olika aktörer från fastighetsägare och verksamhetsutövare till kommun och statlig finansiering genom Trafikverket och Sjöfartsverket.</p> <p>En ny evenemangsplats för utomhus-evenemang föreslås med lokalisering i Älvstaden.</p>	<p>*</p>	<p>- Tillgängligheten till fall- och slussområdet behöver förbättras med kollektivtrafik samt utbyggnad av gång- och cykelvägar. Det innebär kommunala investeringar.</p> <p>- Förstärkning behöver även ske av parkeringsytor samt uppställningsplatser för besökande bussar och husbilar. Det kan ske genom kommunala investeringar eller genom annan finansiering.</p> <p>- Evenemangsplatsen ska utformas som en stadspark. Utbyggnaden förutsätter kommunala investeringar.</p>

* Observera att vi här bara behandlar tydliga och mätbara ekonomiska effekter. T.ex. så är åtgärder i fall- och slussområdet tydliga kostnader. Vi väger inte det mot t.ex. ökad besöksnäring, trevliga miljöer etc. Det är frågor som faller in i samhällsekonomiska beskrivningar och som vi hänvisar till i "Övriga nyttor och uppoftningar".

Övriga nyttor och uppoffringar

Kostnader som refereras till i den ekonomiska konsekvensbeskrivningen är starkt kopplade till exploateringsprocessen. En mer heltäckande samhälls-ekonomisk analys ska i princip omfatta alla berörda intressenter, nyttor och uppoffringar. En sådan analys är i praktiken svår att genomföra och därför görs avgränsningar till ett antal nyttor, uppoffringar och intressenter på så sätt som har gjorts i redovisade ekonomiska konsekvensbedömningarna. Planen skapar dock förutsättningar för ytterligare nyttor och uppoffringar för såväl Staden som andra intressenter, vilket bör uppmärksammas då dessa kan vara viktiga förutsättningar för framtida beslut. Exempel på sådana konsekvenser är:

- Höjd livskvalitet till följd av bättre underlag för lokalt utbud av service, idrotts- och fritidsanläggningar och mötesplatser
- Ökat konsumentunderlag för lokal handel
- Förbättrad folkhälsa genom förbättrade rekreativmöjligheter och utbyggt gång- och cykelvägnät
- Sysselsättnings- och inkomsteffekter genom ökat utbud av arbetsplatser
- Beskattnings- och statsbidragseffekter
- Minskad miljöbelastning till följd av förbättrad kollektivtrafik och utbyggt gång- och cykelvägnät
- Ökad miljöbelastning till följd av ökad biltrafik p.g.a. fler boende
- Ökade kostnader för kommunal service såsom barnomsorg, skolor och äldreomsorg
- Ökade driftkostnader och ökat slitage på kommunaltekniska anläggningar till följd av ökad trafik, fler brukare och fler anläggningar

Översiktsplanens hantering av riksintressen

För en samlad karta över riksintressen som påverkar kommunens yta, se sida 11.

Friluftsliv

Ansvarig myndighet: Naturvårdsverket

FP 5 Göta älv

Intresseaspekter: Båtsport, fritidsfiske, naturstudier och kulturstudier
Förutsättningar för att områdets värde skall bestå: Att tillgängligheten från land består och att vattendraget kan nyttjas av fritidsbåtar. Negativa förändringar i landskapet, som medför förfulande av landskapsbilden, bör undvikas. Även bebyggelse och anläggningar som avskärmar den visuella kontakten mellan vattendraget och intilliggande landområde bör undvikas. God vattenkvalitet är av betydelse för bl.a. fritidsfisket.

Områdets huvuddrag: Göta älvdalens många naturtyper ger ett landskap som från estetisk synpunkt är ovärderligt. Dalgången är en viktig kommunikationsled och stora partier har tagits i anspråk för bebyggelse, industri och vägar.

Älven erbjuder rika möjligheter till fritidsfiske. Göta älv har stor betydelse för båtlivet genom att dels förbinda Västerhavet med Väneren, dels via Göta Kanal och Vättern ge förbindelse med Östersjön.

Sammanfattade värdetext: Göta älv är av stor betydelse för det rörliga båtlivet och även för bilburet friluftsliv. Förbindelse mellan Västerhavet och Väneren samt via Göta Kanal och Vättern även till Östersjön. Värdefullt och synnerligen omväxlande kulturlandskap kring Göta älv och Nordre älv.

Innebär översiktsplanens genomförande konflikt med utpekad riksintresse?: **Nej**

Motivering: Om dagens fyra slussar ersätts med två slussar kommer var sluss ta upp en fallhöjd på 16 meter vilket kan upplevas som olustigt för fritidsbåtar, och på så sätt påverka riksintresset negativt. Detta bedöms dock inte påtagligt skada riksintresset för friluftsliv. Vidare utredningar ska undersöka hur Ekholms stad kan utformas för att inte påtagligt skada riksintresset.

I övrigt bedöms planens genomförande påverka riksintresset positivt. Föreslagna broar mellan kanalöarna och andra strategiska gångstråk ökar tillgängligheten till strandkanterna och naturmiljöerna samtidigt som planerna på Trollhätte kanalpark stärker fritidsbåtarnas intresse i kanalen.

Föreslagen ändring av riksintresset: Trollhättans Stad har vid översyn av riksintresset hösten 2013 föreslagit Naturvårdsverket att riksintressets utbredning på karta korrigeras för att även omfatta trafikkanalen och därmed säkerställa riksintressets kärnvärden. Denna geografiska utökning av riksintresset förväntas inte påverka framtida bostadsbyggnation och vidare utveckling av område O 3.

FP 4 Halle- och Hunneberg

För beskrivning se sidan 84 i "Översiktsplan 2013: Planeringsförutsättningar".

Innebär översiktsplanens genomförande konflikt med utpekad riksintresse?: **Nej**

Motivering: Alla områden av riksintresse för friluftslivet utanför centralorten omfattas av områdesvisa rekommendationer för "Värdefulla områden för natur, kulturmiljö och friluftsliv", där planen anger att "i områdena markerade som värdefulla natur-, kulturmiljö- och friluftsområden ska dessa värden bestå och prioriteras".

Naturvård

Ansvarig myndighet: Naturvårdsverket

NRO 14122 Göta och Norde älvs dalgångar, NRO 14105 Kalltorp, NRO 14084 Tunhemsslätten med Hullsjön samt NRO 14085 Halle- och Hunneberg

För beskrivning, se sidan 78 i "Översiktsplan 2013: Planeringsförutsättningar".

Innebär översiktsplanens genomförande konflikt med utpekad riksintresse?: **Nej**

Motivering: Alla områden av riksintresse för naturvård utanför centralorten omfattas av områdesvisa rekommendationer för "Värdefulla områden för natur, kulturmiljö och friluftsliv", där planen anger att "i områdena markerade som värdefulla natur-, kulturmiljö- och friluftsområden ska dessa värden bestå och prioriteras".

I centralorten berörs delar av Göta älvs dalgångar, och omfattas av områdesvisa rekommendationer för "Tätortsnära friluftsområde" och "Omvandlingsområde". Omvandlingsområdet syftar till att framhäva Trollhättans natur och kulturhistoria samt att göra området mer tillgängligt för turister. Omvandlingen bedöms inte påverka riksintresset negativt. Delar av riksintresset inom centralorten är skyddat genom naturreservat.



Områden av riksintresse för naturvård i Trollhättans kommun.

Kulturmiljövård

Ansvarig myndighet: Riksantikvarieämbetet

P 23 Trollhättan sluss- och kanalområde

Kommunikations- och industrimiljö med stor transporthistorisk betydelse som genom tillkomsten av slussar och kanalbyggnader under 1800-talet möjliggjorde skeppsfart från Östsverige till västerhavet samt de industrietableringar och den stadsbildning som växte fram längs fallen som en följd av detta.

Uttryck för riksintresset: Slussanläggningar från 1844 och 1916 med bevarad infrastruktur som kanalkontor, magasin etc., monumentala kraftstationer med Sveriges äldsta elproducerande kraftverk, broar, tjänstemannabostäder, fab-



Områden av riksintresse för kulturmiljövård i Trollhättans kommun.

HANTERING AV RIKSINTRESSEN

riksbyggnader m.m. 1860-talets stadsplanering längs östra älvstranden, med träbyggnader från 1800-talets mitt och stenhus i mer storstadsmässig skala från 1800-talets slut och 1900-talets början.

I området ingår även: Fornlämningsmiljöer med stenåldersboplatser, hållkistor, dommarring, fornborgar, grund efter Ekholmens slott från medeltid.

Innebär översiktsplanens genomförande konflikt med utpekad riksintresse?: **Nej**

Motivering: Inom tätorten berörs Trollhättans sluss- och kanalområde och omfattas av områdesvisa rekommendationer för "Tätortsnära friluftsområde", "Omvandlingsområde" samt Nya Älvstaden och Ekholms stad. Omvandlingsområdet syftar bland annat till att framhäva Trollhättans kulturhistoria och göra området mer tillgängligt för turister, och bedöms påverka riksintresset positivt. Genomförandet av Nya Älvstaden bedöms inte påverka de värden som redovisas i beskrivningen av riksintresset då dessa projekt kan utformas så att forn lämningar m.m. bevaras. Vidare utredningar ska undersöka hur Ekholms stad kan utformas för att inte påtagligt skada riksintresset.

P 17 Västra Tunhem, P 22 Kobergs slott, P 24 Sjuntorp och P 25 Rommele kyrkby

För beskrivning, se sidan 82-83 i "Översiktsplan 2013: Planeringsföresattningar".

Innebär översiktsplanens genomförande konflikt med utpekad riksintresse?: **Nej**

Motivering: Alla områden av riksintresse för kulturmiljövård utanför tätorten omfattas av områdesvisa rekommendationer för "Värdefulla områden för natur, kulturmiljö och friluftsliv", där planen anger att "i områdena markerade som värdefulla natur-, kulturmiljö- och friluftsområden ska dessa värden bestå och prioriteras". Ny eller kraftig förändring av bebyggelse i Sjuntorp ska föregås av detaljplan där kulturmiljöintressena ska vägas mot andra intressen.



Områden av riksintresse för trafikslagets anläggningar i Trollhättans kommun. Grön – järnväg, orange – väg, turkos – luftfart och blå – sjöfart.

Trafikslagets anläggningar

Ansvarig myndighet: Trafikverket

Järnväg: Norge-Vänerlänken

Järnvägen Norge-Vänerlänken samt Trollhättans station utgör riksintresse för järnväg.

Innebär översiktsplanens genomförande konflikt med utpekad riksintresse?: **Nej**

Motivering: Riksintresset bedöms inte påverkas negativt av planens genomförande. Ytterligare pendeltågstationer vid Upphärad och NÄL kan anläggas längs befintligt spår och spårens kapacitet utreds vidare i genomförandeprocessen.

Väg: E45, Rv42, Rv44, Rv47 och väg 2015

Kommunens stora genomfartsleder samt väg 2015 till Trollhättan-Vänersborgs flygplats utgör riksintresse för trafikslagets anläggningar.

Innebär översiktsplanens genomförande konflikt med utpekade riksintressen?: **Nej**

Motivering: Riksintresset bedöms inte påverkas negativt av planens genomförande. Eventuella anslutningar till vägarna av riksintresse studeras i senare skede för att säkerställa kapaciteten och flödet på vägarna. Det tidigare riksintresset för E45 väster om centralorten ligger kvar i översiktsplanen som en områdesvis rekommendation för "Framtida kommunikationsintresse".

Sjöfart: Göta älv/Trollhätte kanal

Riksintresset utgörs av själva farleden samt ett område i dess anslutning på var sida farleden för framtida breddningar och andra stöttande funktioner till riksintresset.

Innebär översiktsplanens genomförande konflikt med utpekade riksintressen?: **Nej**

Motivering: Riksintresset bedöms påverkas positivt av planens genomförande. Översiktsplanen redovisar en framtida ny slussled inom riksintressets utpekade område. Trafikverket bedömer att denna del av riksintresset behöver hävdas för framtida full funktionalitet av sjöfarten. Två nya broar över trafikkanalen föreslås, vilka båda ska vara öppningsbara. Utifrån arbetet med ett nytt GIS-system för styrningen av samtliga broar över farleden mellan Västerhavet och Väneren bör nya kopplingar över kanalen kunna tillskapas utan att allvarligt skada riksintresset.

Luftfart: Trollhättan-Vänersborgs flygplats

Området som utgör flygplatsens rullbana utgör den fysiska avgränsningen av riksintresset. Flygplatsens verksamhet påverkas dock också av omgivande byggnation inom ett antal olika zoner, där bostadsbebyggelse eller höga konstruktioner kan påverka flygplatsens verksamhet negativt.

Innebär översiktsplanens genomförande konflikt med utpekade riksintressen?: **Nej**

Motivering: Inga vindkraftverk eller andra höga konstruktioner föreslås inom kritiska zoner och ingen bostadsbebyggelse föreslås tillkomma i bullerutsatta lägen. Detaljerad bedömning av höjdbegränsningar för byggnation ska ske i samråd med flygplatsen vid framtida planläggning.

Totalförsvarets anspråk

Ansvarig myndighet: Försvarsmakten



Områden av intresse för Totalförsvaret i Trollhättans kommun. Streckat - Såtenäs flygflottiljs stoppområde för höga objekt och x-markering - väderstationen i Varas influensområde.

Riksintresset för totalförsvarets militära del kan i vissa fall redovisas öppet i översiktsplanen, i andra fall inte. Dels finns områden i form av övnings- och skjutfält samt flygflottiljer som redovisas öppet, dels finns områden som av sekretesskäl inte kan redovisas öppet. De senare har oftast koppling till spanings-, kommunikations- och underrättelsesystem. Huvuddelen av Sveriges kommuner är i olika omfattning berörda av riksintresset.

Inom kommunen finns inga riksintresseobjekt som kan redovisas öppet geografiskt. De riksintressen som inte kan redovisas öppet kan framförallt påverkas av uppförandet av höga byggnadsobjekt som master och vindkraftverk. Därför bör Försvarsmakten kontaktas i tidigt skede i sådana plan- och bygglovsärenden.

Hela landets yta är samrådsområde för så kallade höga objekt. Det innebär att alla ärenden avseende höga objekt måste skickas på remiss till Försvarsmakten. Informationen används också som förberedelse för införandet av höga objekt i landets flyghinderdatabas. Som höga objekt räknas konstruktioner högre än 20 m utanför och högre än 45 m inom sammanhållen bebyggelse.

Trollhättans kommun berörs indirekt av riksintressen för totalförsvarets militära del i form av Såtenäs flygflottiljs stoppområde för höga objekt och väderstationen i Varas influensområde.

Innebär översiktsplanens genomförande konflikt med utpekade anspråk?: **Nej**

Motivering: Alla utpekade områden för storskalig vindkraftsetablering ligger utanför rekommenderad zon. Höga objekt hanteras vid fortsatt planläggning.

Översiktsplanens måluppfyllelse utifrån program

Arbetet med en ny kommunomfattande översiktsplan började 2010, efter att "Vårt framtida Trollhättan – Översiktsplan 2003" bedömts inte aktuell i alla delar. I maj och september 2011 hölls ett tjänstemannaseminarium med deltagare från alla förvaltningar och kommunala bolag och ett seminarium med alla nämndpresidier, förvaltningschefer samt VD:ar och ordföranden i de kommunala bolagen. Utifrån diskussioner som då fördes formulerades ett syfte för översiktsplanarbetet samt sju frågor som sågs som angelägna att hantera inom ramen för den kommande översiktsplanen. Syftet och frågorna sammanställdes i ett program för arbetet tillsammans med tidplan och andra praktiska frågor. I denna konsekvensbeskrivning undersöks översiktsplanens måluppfyllelse utifrån det godkända programmet.

Läs mer:

- "Översiktplan 2013: Program för arbetet 2011-2013" godkänd av kommunstyrelsen 2011-11-15

Syfte och prioriterade frågor

"Att skapa förutsättningar för vårt långsiktigt hållbara Trollhättan utifrån en helhetssyn på ekologiska, sociala och ekonomiska faktorer, sammanvägt med olika intressen och lokala förutsättningar, är det övergripande syftet med denna översiktsplan. Att skapa ett Trollhättan som är tillgängligt, tryggt och öppet med en grönblå struktur som samspelar med en förtätning och förnyelse av befintliga områden ses som en viktig del i detta arbete"

Kommentar: Arbetet har förts i en bred arbetsgrupp och i planeringskedet har olika faktorer och intressen ställts mot varandra och förslag har utvärderats utifrån gruppens sammansatta kompetens med syftet som målbild.

Översiktsplanens hantering av prioriterade frågor

Fråga	Översiktsplanens hantering av frågan
1. Ett Trollhättan för alla I Trollhättan finns idag drygt 55 000 personer som av en eller annan anledning väljer att kalla Trollhättan för sitt hem. Vi vill att de ska bli 70 000! Detta för att kunna hålla en god nivå på den kommunala servicen samt för att skapa en levande och pulserande nod i Fyrbodalen. I ett Trollhättan för alla arbetar vi aktivt för att verka för integration och jämlikhet genom att skapa mötesplatser och bygga bort barriärer mellan stadens delar. Alla Trollhättebor, gamla som nya och äldre som unga, ska känna att det finns plats för dem i Trollhättan. Nu och i framtiden.	Ett Trollhättan för alla är det övergripande målet som formuleras i översiktsplanen, och nio strategier och kartor över framtida mark- och vattenanvändning har tagits fram för att skapa möjligheter att uppnå målet. Översiktsplanen bygger till stor del på förtätning och utveckling av befintlig bebyggelse vilket ger möjlighet och incitament att hantera befintliga miljöer i högre grad än tidigare. Översiktsplanen förespråkar tillskapandet av mötesplatser och att gång-, cykel- och kollektivtrafiken ska få förbättrade förutsättningar, vilket är ett sätt att koppla samman staden på lika villkor.
2. Ett hållbart och attraktivt Trollhättan För att nå 70 000 invånare år 2030 kan vi inte enbart förlita oss på att en massa barn föds, vi måste även locka till oss personer från andra delar av landet och världen. Ett hållbart Trollhättan är ett attraktivt Trollhättan där trygghet, tillit, goda boendemiljöer, ett rikt kulturliv och en tät och funktionsblandad stad bidrar till vår attraktion. Närheten till grönska och service, ja till ett gott vardagsliv, ska främjas och framhävas medan miljöpåverkan och klimatanpassning hanteras som en integrerad del i att skapa ett Trollhättan man vill flytta till och bo kvar i.	Förtätning och utveckling, med kraftig förtätning i centrala staden och större fokus på gestaltningsfrågor i stadsbyggnaden skapar förutsättningar för en mer attraktiv centralort. Centralorten ses som kommunens motor och en stolt, innovativ och attraktiv stad ses som en viktig del av hela kommunens attraktivitet. Urbaniteten ska främjas enligt Strategi 1: Bebyggelseutveckling för en blandad, attraktiv och sammankopplad stad. Grönska bevaras utifrån den kommunövergripande rekommendationen om grönkonsekvensbedömning. Goda boendemiljöer ska både byggas och restaureras där de kommunövergripande rekommendationerna ska efterlevas vid byggnation.

MÅLUPPFYLLELSE UTIFRÅN PROGRAM

Fråga	Översiktsplanens hantering av frågan
<p>3. Goda kommunikationer</p> <p>Vikten av att kunna transportera sig snabbt, miljövänligt och säkert blir allt större, speciellt om vi ska klara regeringens uppsatta klimatmål om endast en tvågradig ökning av årsmedeltemperaturen till år 2100. Men för att 70 000 Trollhättebor på ett hållbart vis ska kunna resa kors och tvärs krävs det att vi finner lösningar för mobilitet där gång-, cykel- och kollektivtrafik tar en betydligt större andel resande än idag. Även planering som fokuserar på närhet och tillgänglighet är viktigt, framförallt för att fler Trollhättebor ska kunna göra det hälsosamma valet att gå eller cykla.</p>	<p>Frågan hanteras särskilt i Strategi 3: En trafikstruktur för ökande andelar gång-, cykel- och kollektivtrafik och ytor för olika trafikslag reserveras i mark- och vattenanvändningskartorna.</p>
<p>4. Älvrummets utveckling</p> <p>Utvecklingen av vårt centrala älvrum innehåller en mängd frågor som behöver lösas gemensamt för bästa resultat. Planerna på Ekholms stad står i kontrast mot en nationalstadsparks intentioner, samtidigt som frågan om nya överfarter vid Nyckelberget och Hjulksvarn behöver behandlas och ett grepp om den framtida kanalsjöfarten tas. Älvrummet är också Trollhättans gröna vardagsrum och största turistmål, med en spännande blandning av både stillhet och rörelse, och det finns nog många som skulle vilja bo med älvsikt.</p>	<p>Utvecklingen av Nya Älvstaden innebär att centralt belägna bostäder kan byggas i älvnära läge och kommer inte påverka älvssträndarnas tillgänglighet negativt. Reservatet för bro över älven vid Nyckelberget ligger kvar i planen men avses inte byggas förrän efter 2030. Ett reservat för ny Hjulksvarnelundsbro redovisas och dess nytta och påverkan på befintligt trafiksystem behöver utredas ytterligare. Älvrummet och strandkanterna framhävs på ett flertal ställen i översiktsplanen. Fortsatt utredningsarbete kring Ekholms stad.</p>
<p>5. Våra olika regionala sammanhang</p> <p>För att förstå de relationer Trollhättan har till sin omvärld måste vi se Trollhättan ur flera olika perspektiv. Dels är vi en nod i Västra Götalandsregionen med både högskola, sjukhus och flygplats, dels är vi en del av ett Trestad där vi tillsammans med Vänersborg och Uddevalla bidrar till ett starkt Fyrbodalsregion. Samtidigt som de nya kommunikationsmöjligheterna mot Göteborg ger nya möjligheter att ta del av en större arbetsmarknad och ett större kulturutbud kommer även göteborgarna närmre Trollhättan. Vi blir allt mer beroende av lösningar där kommungränsen inte kan eller bör vara en avgörande faktor och därför måste tydlig regional hänsyn tas i planeringen, bland annat genom öppet och förutsättningslöst samarbete med omgivande kommuner.</p>	<p>Centralorten har stora utvecklingsytor i norr, vilket gör att vi närmar oss Vänersborg och tillsammans bildar en starkare region med integrerad arbets- och boendemarknad. Plats för väg och järnväg till Göteborg och norrut tillsammans med knutpunkter för kollektivtrafiken säkerställs i planen och möjliggör goda kommunikationer och pendlingsmöjligheter till och från Trollhättan.</p>
<p>6. En levande landsbygd</p> <p>En stad är inte mycket utan sitt omland – och ett omland behöver sin stad. För att båda delar ska kunna dra nytta av varandra behövs en tydlig strategi och idé om hur detta samspel ska gå till. Vi behöver finna en balans mellan förtätning i staden och utveckling på landsbygden så att alla Trollhättebor får tillgång till de kvaliteter de uppskattar i sin kommun. Bebyggelse på landsbygden utgör också en nödvändig förutsättning för att kunna hålla landskapet öppet.</p>	<p>Landsbygdsutveckling och utveckling av småtätorterna hanteras i Strategi 6: Tillväxt som gynnar hela den geografiska kommunen. Till största del handlar det om att vända en negativ befolkningsutveckling och fokusera på tätorterna och pendeltågstation i Upphärad.</p>
<p>7. Ökat entreprenörskap</p> <p>En av våra största utmaningar är att se till att Trollhätteborna har en sysselsättning som de upplever som meningsfull. Arbetet med att bredda näringslivet i kommunen pågår redan, och på den översiktliga planeringssidan behöver vi reda i hur ett ökat entreprenörskap kan gynnas av fysisk planering. Vi behöver även undersöka vad 4 000 nya arbetstillfällen kräver i fråga om utrymme, infrastruktur och arbetskraft, då det kan skilja sig mycket mellan olika branscher.</p>	<p>Översiktsplanen löser inte problematiken med låg sysselsättning. Områden reserveras för nyetablering av verksamheter samt för utveckling av befintliga verksamheter. Vidare förespråkas en blandad stad där verksamheter med liten omgivningspåverkan som servicefunktioner av olika slag blandas med bostäder. Att öka rörelsen mellan stadsdelar och få folk att mötas är en grund för ökat arbetsdeltagande.</p>

Innehåll, process och politisk ledningsgrupp

Översiktsplanen föreslogs bestå av fyra delar:

Del ett utgörs av program för arbetet för perioden 2011-2013, där ramarna för arbetet, tidplan, politisk styrgrupp m.m. läggs fast. Programmet ska godkännas av kommunstyrelsen.

”Översiktsplan 2013: program för arbetet 2011-2013” godkändes av kommunstyrelsen 15 november 2011.

Del två ska hantera planeringsförutsättningar och underlag och tas fram på tjänstemannanivå tillsammans med Trollhättans invånare. Dokument ska antas av kommunstyrelsen.

”Översiktsplan 2013: Planeringsförutsättningar” antogs av kommunstyrelsen 22 februari 2012. Dokumentet är dock en ren tjänstemannaprodukt.

Del tre som ska vara själva översiktsplanen där strategier för att hantera och lösa prioriterade frågor som formulerats i programmet ska presenteras tillsammans med kommunens framtida mark- och vattenanvändning. Översiktsplanen ska antas av kommunfullmäktige.

”Översiktsplan 2013: Plats för framtiden” samrådshandling daterad november 2012 godkändes för samråd av kommunstyrelsen 5 december 2012.

Del fyra ska vara en konsekvensbeskrivning av planens genomförande. Konsekvensbeskrivningen ska fokusera på de tre dimensionerna av hållbarhet, alltså innehållandes både ekologisk, social och ekonomisk konsekvensbeskrivning. Denna ska avslutas med en samlad avvägning och konsekvensbedömning, samt ta upp eventuella åtgärder. Konsekvensbeskrivningen antas utav kommunfullmäktige tillsammans med översiktsplanen.

Konsekvensbeskrivningen återfinns i denna separata rapport. Ingen sammanvägd bedömning har gjorts separat då planen visar på en sammanvägs vision för Trollhättans utveckling.

Tidplan

Arbetets upplägg och tidplan siktar mot att den nya översiktsplanen ska kunna antas av kommunfullmäktige i juni 2013. Detta innebär att planen måste ut på samråd i slutet av 2012, för att sedan ställas ut under våren 2013.

Översiktsplanen är ca sex månader försenad. Samråd hölls januari-mars 2013 och planen ställdes ut september-november 2013. Planen antogs av kommunfullmäktige den 10 februari 2014.

MÅLUPPFYLLELSE UTIFRÅN PROGRAM

Arbetsgrupp och politisk ledningsgrupp

Politisk ledningsgrupp för arbetet utgörs av Ledningsgruppen för planeringsfrågor och Agenda 21, i vilken arbetet redovisas och diskuteras löpande.

Medlemmar i arbetsgruppen ÖP 2013:

Soy Falk, Arbetsmarknads- och socialförvaltningen

Håkan Falck och Emma Josefson, Kommunstyrelsens förvaltning

Dan-Eric Bohm och Christer Olsson, Kultur- och fritidsförvaltningen

Jörgen Olsson och Susanne Westin, Miljöförvaltningen

Bodil Lindell, Omsorgsförvaltningen

Karin Harlin/Anna Karin Sjölen, Stadsbyggnadsförvaltningen

Dan Fogelberg, Tekniska förvaltningen

Johan Bengtsson, Ulf Bergquist och Anna Jonsson, Trollhättan Energi AB

Anders Torslid, Trollhättans Tomt AB

Mats Eriksson, Utbildningsförvaltningen

Kontakt med AB Eidar Trollhättans Bostadsbolag togs när behov uppstod eller frågor väcktes.

Emma Josefson är projektledare för Översiktsplan 2013.

Dialogprocess

En konsultativ medborgardialog i tidigt skede hölls vintern 2011/2012, vilket redovisas i underlagsrapporten "Översiktsplan 2013: Medborgardialog vintern 2011/12". Synpunkter och samlade intryck följde med som en del i planeringsarbetet. I både samrådet och utställningen hade Trollhätteborna återigen chansen att berätta om hur de ser på sin kommuns utveckling.



Ö V E R S I K T S P L A N F Ö R T R O L L H Ä T T A N

Denna rapport är en del av Trollhättans Stads översiktsplan "Översiktsplan 2013: Plats för framtiden". I "Översiktsplan 2013: Konsekvenser av planens genomförande" redovisas sociala, ekonomiska och miljömässiga konsekvenser av översiktsplanens genomförande. Här redovisas även översiktsplanens påverkan på riksintressen samt översiktsplanens måluppfyllelse utifrån det program som varit styrande för översiktsplaneprocessen.

Alla handlingar finns tillgängliga på Trollhättans Stads hemsida, www.trollhattan.se/oversiktsplan.

www.trollhattan.se/oversiktsplan



Trollhättans Stad