

Lägenhetsbebyggelse i Halvorstorp



Arkeologisk förundersökning
L2022:1743, Halvorstorp 1:7 och Sandhem 3:1
Gårdhems socken, Trollhättans kommun
Anna Beckman, Robin Eriksson och Astrid Lennblad
Lödöse museum/Förvaltningen för kulturutveckling
KU Arkeologisk rapport 2023:8

Lägenhetsbebyggelse i Halvorstorp

Arkeologisk förundersökning
L2022:1743, Halvorstorp 1:7 och Sandhem 3:1
Gårdhems socken, Trollhättans kommun
Anna Beckman, Robin Eriksson och Astrid Lennblad
Lödöse museum/Förvaltningen för kulturutveckling
KU Arkeologisk rapport 2023:8

Författare Anna Beckman, Robin Eriksson och Astrid Lennblad

Grafisk form Gabriella Kalmar

Layout och teknisk redigering Astrid Lennblad

Omslagsbild Fotot visar delar av fyndmaterialet som påträffades vid undersökningen. Foto taget av Anna Beckman.

Lödöse museum/Förvaltningen för kulturutveckling

Museivägen 1

463 71 Lödöse

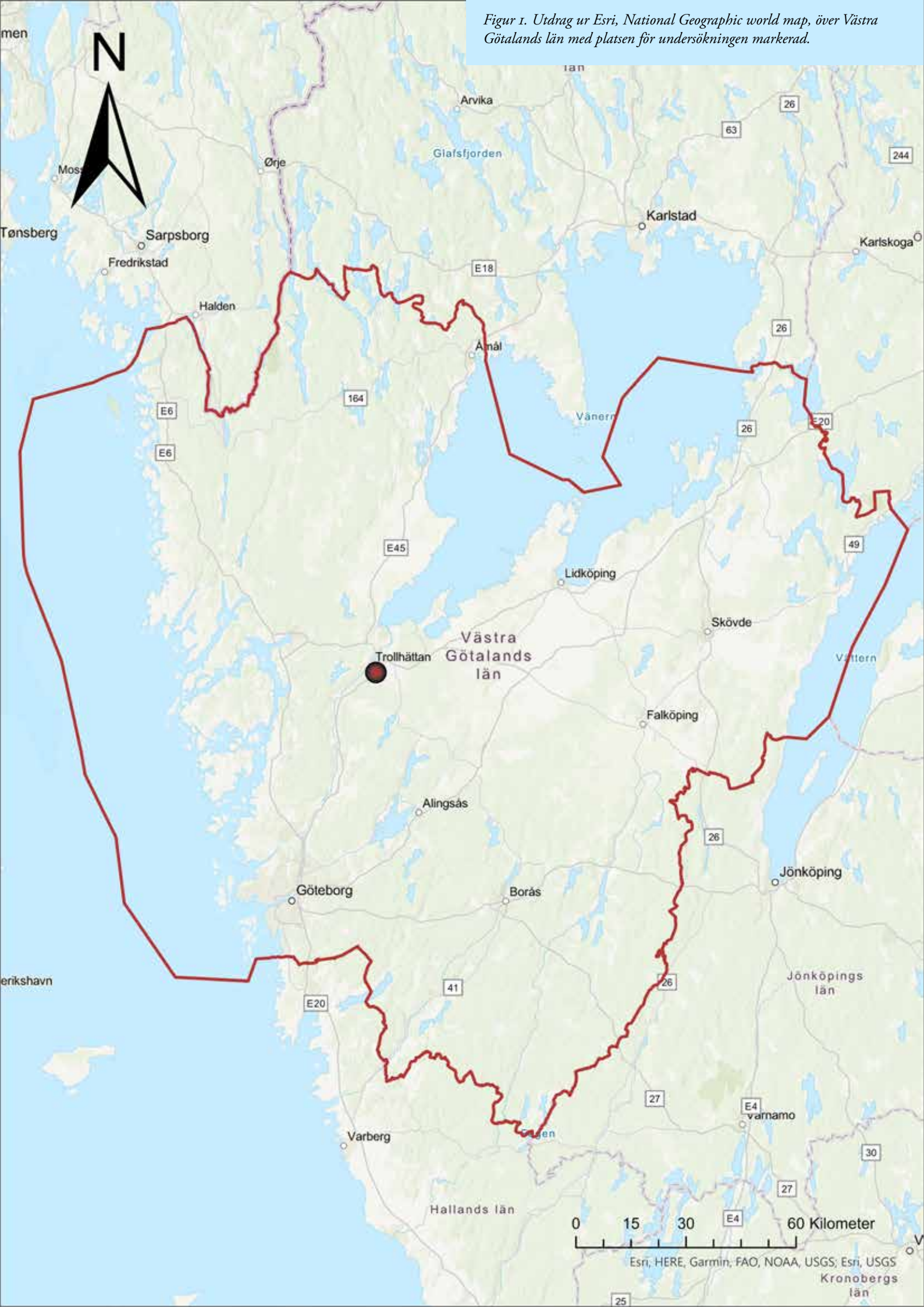
tel. 010-441 43 81

www.lodosemuseum.se

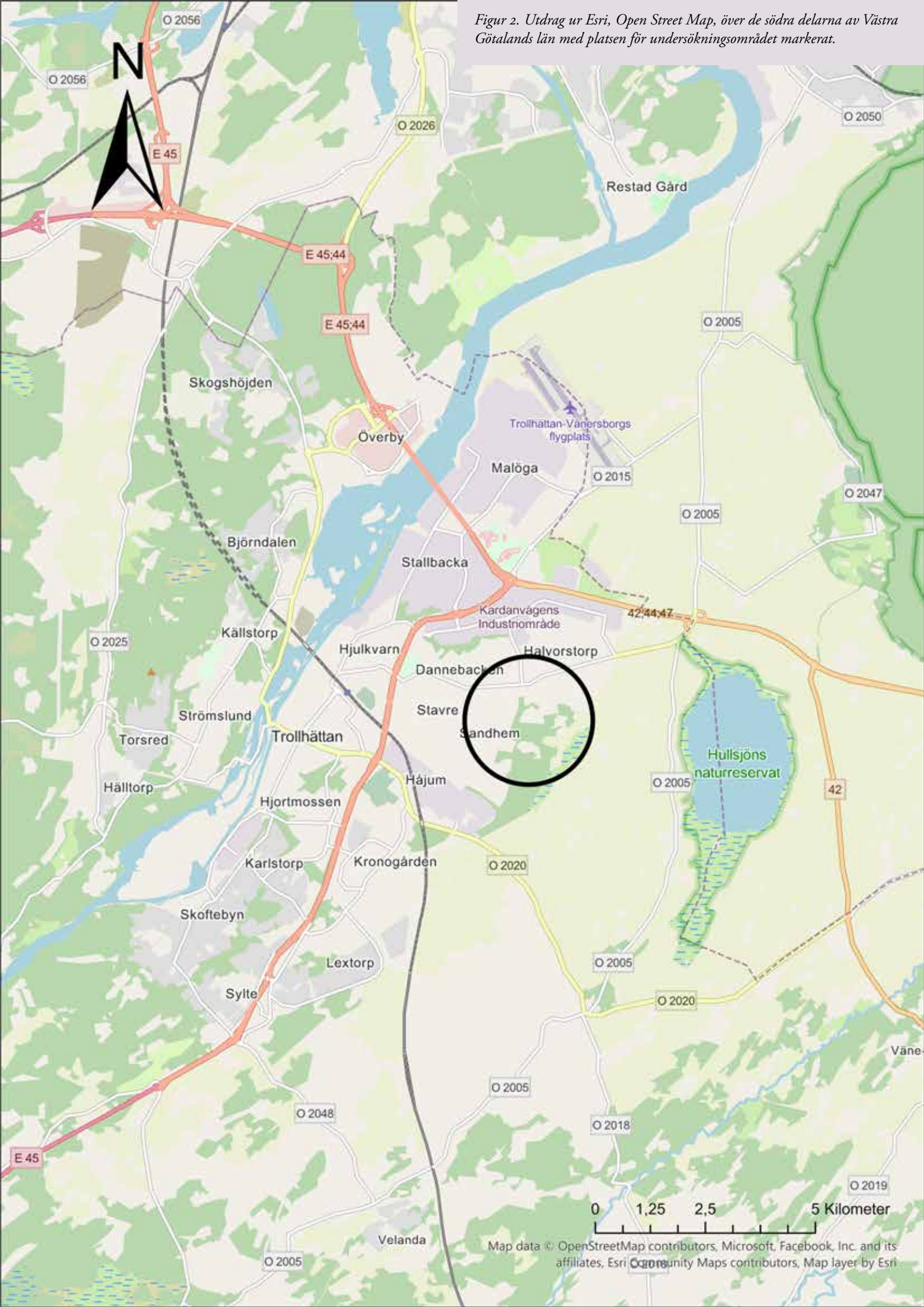
Innehåll

Sammanfattning	8
Bakgrund	8
Syfte och metod	8
Landskap och fornlämningar	8
Kart- och arkivstudie.....	9
De obesuttna.....	12
Genomförande och resultat	14
Husgrund	14
Jordkällare	16
Grop	17
Tolkning och slutsats.....	17
Husgrund	17
Jordkällare	17
Grop	17
Åtgärdsförslag och vetenskaplig samt pedagogisk potential	18
Resultat i förhållande till undersökningsplanen	18
Referenser.....	19
Litteratur	19
Otryckta källor.....	19
Kartor från lantmäteriets historiska kartor	19
Tekniska och administrativa uppgifter	20
Bilagor.....	21

Figur 1. Utdrag ur Esri, National Geographic world map, över Västra Götalands län med platsen för undersökningen markerad.



Figur 2. Utdrag ur Esri, Open Street Map, över de södra delarna av Västra Götalands län med platsen för undersökningsområdet markerat.



Sammanfattning

Lödöse museum/Förvaltningen för kulturutveckling har utfört en arkeologisk förundersökning av L2022:1743, lägenhetsbebyggelse, i Trollhättans kommun. Förundersökningen syftade till att dokumentera fornlämningens beståndsdelar och gårdslägets utbredning, samt ge Länsstyrelsen i Västra Götalands län underlag för beslut om ingrepp i fornlämningen.

En husgrund, en jordkällare och en grop undersöktes, samt en yta utanför husgrunden. Husgrunden hade en rektangulär form med dimensionerna 8×5 meter och inkluderade en rumsindelning samt ett fundament för skorsten eller spisgrund. Jordkällaren var anlagd i en sluttning och mätte 4,7×4,4 meter. Dess rum var 2,5×2 meter med cirka 1 meter tjocka murar. Jordkällarens fyllning innehöll omrört material och under detta påträffades en golvyta bestående av trampad jord och flata stenar.

Inför fältarbetet utfördes en arkivstudie som visade viss osäkerhet kring byggnadens namn men det är troligt att lägenhetsbebyggelsen var en del av Hallevadet med en sannolik etablering före 1821. Namnet *Hallevadet* användes för flera enheter, vilket gör det svårt att fastställa exakt vilka byggnader som är vilka. Fyndmaterialet från förundersökningen, i kombination med studier av kartmaterialet, antyder att torpet brann ned någon gång under 1960- eller -70-talet.

Bakgrund

Lödöse museum/Förvaltningen för kulturutveckling har på uppdrag av Länsstyrelsen i Västra Götalands län (ärendebeteckning 431-14306-2022) utfört en arkeologisk förundersökning inom fastigheterna Halvorstorp 1:7 och Sandhem 3:1 i Trollhättans kommun. Förundersökningen genomfördes med anledning av att Peab Markutveckling AB planerar att upprätta en detaljplan för bostadsbebyggelse i området. Planens omfattning kommer ta i anspråk ungefär östra hälften av fornlämningens utbredning.

Förundersökningen ägde rum under tre dagar i slutet av mars 2023. Projektledare var Astrid Lennblad. Fältarbetet utfördes av Anna Beckman, Philip Blomqvist och Anton Lazarides, samtliga arkeologer vid Lödöse museum. Rapporten har sammanställts av Anna Beckman och Astrid Lennblad, Lödöse museum, och Robin Eriksson, landskapsantikvarie vid Förvaltningen för kulturutveckling.

Lägenhetsbebyggelsen L2022:1743 registrerades i samband med en arkeologisk utredning steg 1 av planområdet 2022 (Blomqvist et al 2022) och kunde genom kart- och arkivstudier kopplas samman med torpet Hallevadet.

Syfte och metod

Förundersökningens syfte var att fastställa och övergripande dokumentera fornlämningens ingående beståndsdelar (enskilda byggnadslämningar, eventuella konstruktioner, strukturer och lager under mark) och gårdslägets faktiska utbredning. Att undersöka byggnadernas inbördes disposition och funktionsytor, i den mån det framgick, var prioriterat. Vidare skulle förundersökningens resultat ge Länsstyrelsen ett beslutsunderlag inför prövning om tillstånd till ingrepp i fornlämningen.

Förundersökningen inleddes med en arkivstudie som utgick från frågeställningar om torpets brukare över tid samt tillhörighet till samhällsklass/yrkesgrupp och torpets ekonomi, det vill säga tillhörande odlingsytor och övriga upptecknade resurser. Det arkeologiska fältarbetet utfördes därefter genom okulär inventering av undersökningsområdet samt med hjälp av handgrävning och maskingrävning med larvgående grävmaskin.

Undersökningens resultat dokumenterades löpande i programvaran Arkeo i digital ritplatta, med fotografering och ritning på millimeterpapper samt med digital inmätning med hjälp av GPS-utrustning med nätverks RTK-korrektion. De digitala inmätningarna har efterbearbetats i ArcGIS Pro.

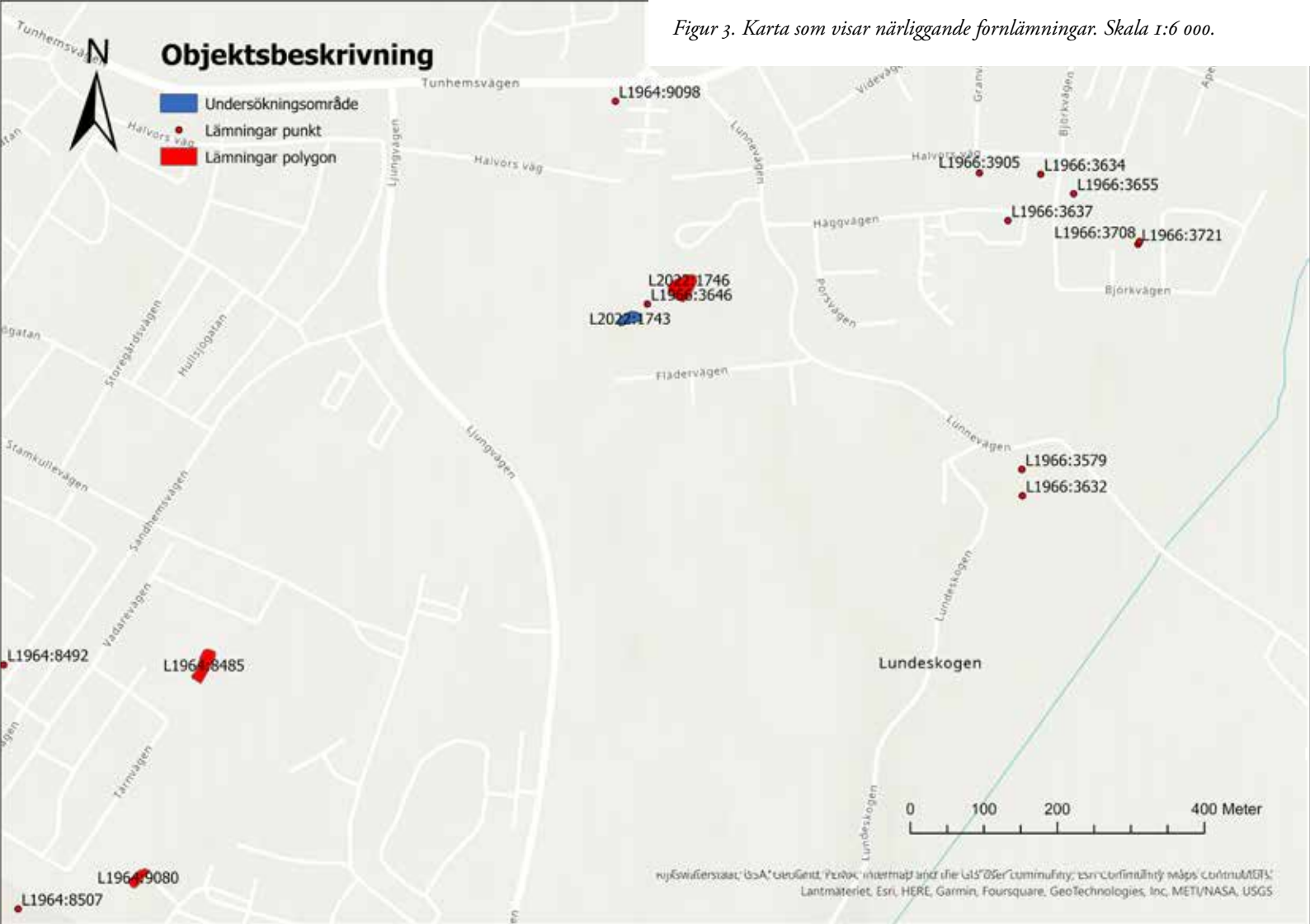
Landskap och fornlämningar

Lägenhetsbebyggelsen L2022:1743 ligger i utkanten av ett skogsområde i östra Trollhättan. Fastighetsgränsen mellan Halvorstorp 1:7 och Sandhem 3:1 löper centralt genom lämningen. Den västra delen, där jordkällaren är belägen, tillhör ett naturreservat.

Lämningen avgränsas av åkermark åt söder och sydost, berg och skog i nordost och av skog åt nordväst och sydväst. Åt norr, söder, och öster om lämningen övergår terrängen förhållandevis omedelbart till tätbyggda bostadsområden. Bortom dessa, omkring en kilometer öster om lämningen, tar ett stort område med åker- och hagmark vid.

Strax norr om lägenhetsbebyggelsen L2022:1743

Figur 3. Karta som visar närliggande fornlämningar. Skala 1:6 000.



finns ett område där sandtäktsverksamhet ägt rum (L2022:1746). Området registrerades som fornlämning i samband med utredningen dels eftersom det finns synliga spår av den i terrängen, dels eftersom den finns utmärkt som täktområde i kartmaterial från 1817 (Blomqvist et al 2022).

Omkring en halv kilometer öster om L2022:1743, i ett idag bebyggt område, finns tre fyndplatser registrerade (se figur 3) där man gjort lösfynd av föremål från stenåldern. I området har det även funnits två gravar, en stenkammargrav (L1966:3637) och en hög (L1966:3721).

Ytterligare två lösfynd finns registrerade en halv kilometer sydost om lägenhetsbebyggelsen. Omkring en kilometer sydost om L2022:1743 finns två områden med fossil åkermark registrerade (L1964:8485 och L1964:9080). Inom en radie om cirka en halv kilometer från lägenhetsbebyggelsen finns även tre hällristningar. Den närmsta, skålgropen L1966:3446, är belägen på en berghäll 20 meter nordöst om lägenhetsbebyggelsen.

Kart- och arkivstudie

Lägenhetsbebyggelsen i fråga låg på hemmanet Halvorstorps mark i Gärdhems socken, Väne härad. Socken har medeltida ursprung (1338) och första leden i namnet, gård, kommer från ordet inhägnad medan hem betyder boplats/gård. Namnet Halvorstorp finns med i jordebok första gången 1567 och första leden av namnet kommer från namnet Halvor. Sista leden betyder nybygge eller utflyttad gård. Namnen kan kopplas till vikingatidens slut. Hemmanet finns även med i tiondelängder från 1564 och från början låg skattesatsen på 1 mantal, sedan $\frac{1}{2}$ skattehemman.

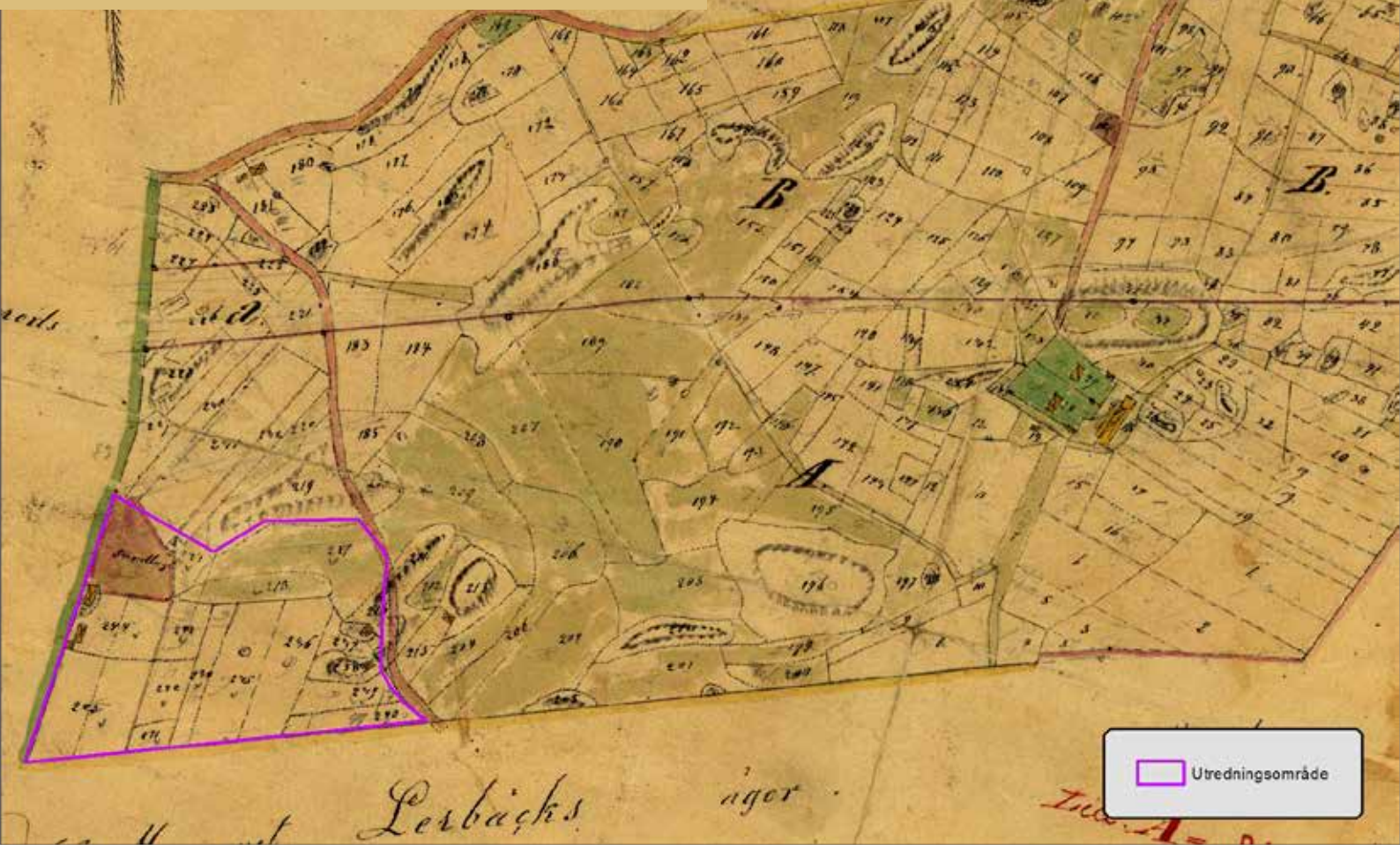
Det aktuella torpet är lokaliserat till hemmanets sydvästra hörn på det som kallas Lerbäcksbackarna enligt enskifteskartan från 1817 (15-gär-5). Precis norr om torpet låg en samfäll sandhåla och cirka 200 meter österut gick vägen mot Säteriet Lunden. Gränsen i söder går mot Lerbäcka, $\frac{1}{8}$ rå- och rörshemman under Lunden och i väster mot Stavered.

Vid enkiftet hamnar marken i Pär Pärsson ägo för $\frac{1}{6}$ mantal. Generalstabskartan (J243-42-1) från 1841 (se figur 4) visar en punkt i väster och två i öster, alla markerat med ett gemensamt T.

Figur 4. Generalstabskartan från 1841 över området visar två torp sydväst om Halvordstorp. J243-42-I.

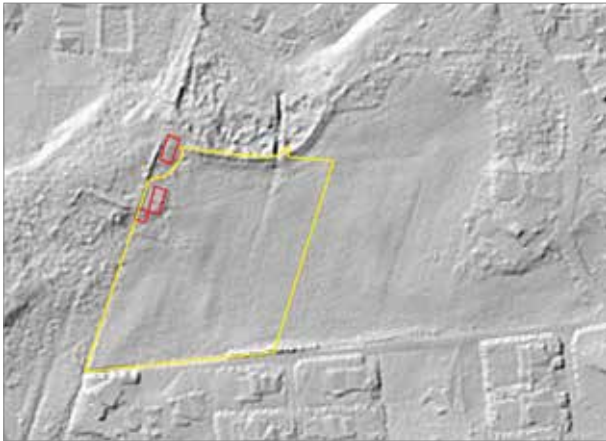


Figur 5. Rektifierad karta från 1859 över en hemmansklyvning med utredningsområdet från tidigare utredning (Blomqvist et al 2022). Torpet ligger i västra delen och är markerat med tre byggnader söder om sandtäckten. I öster finns tre byggnader varav ett torp. 15-gär-52.



155	v. Alsterlappan	1/35	21/75		
156	d.	1/35	21/75		
157	v. de. med stugtomt	5/26	32		
	stugtomt berg	1/11			
158	skogen	4/50	1/20		

Figur 6. Utdrag från protokollet till hemmansklyvningen 15-gär-52 1859.



Figur 7. Ritning av byggnader i rött och åkrar i gult som tillhörde det Andra torpet vid hemmansklyvningen 1859 (15-gär-52).

År 1857 avsöndras Trollhättans socken och gränsen hamnar då mellan Halvorstorp och Stavered i väster. Kartan från 1895 (se figur 5) över Halvorstorp är från en hemmansklyvning som delar marken i två. Området för torpet ägs av Johan Johansson. På kartan finns tre byggnader på området markerat med littera 244, åkerlappar med stugtomt. Norr om finns fortfarande sandtaget (L2022:1746) och i söder och öster har marken odlats upp till åkerlappar med diken mellan tegarna. Littera 241–245 tillhör Andra torpet som det benämns i akten (se figur 7). Ytan som åkermarken låg på mäter cirka 2,3 tunnland eller 0,94 hektar. Åkerlapparna öster om dessa tillhör troligtvis ett torp som ligger på berget i öster. År 1859 verkar det således som att det finns två torp inom området.

År 1873 sker en avstyckning (15-gär-avs41) av området som kallas Hallevadet till Olof Gustaf Jonasson. Det finns ingen karta till akten men den refererar till kartan från 1859 (se figur 5). Marken mäter totalt 5,19 tunnland och $\frac{2}{5}$ kappeland. Akten ger inte mycket mer information om själva området.

Vid slutet av 1800-talet kommer den häradsekonomiska kartan (J112-42-12) över området (se figur 8). Kartan ger en mycket bra bild över landskapet och



Figur 8. Häradsekonomisk karta (J112-42-12) från slutet av 1800-talet med utredningsområdet från tidigare utredning (Blomqvist et al 2022). Bebyggelse som markeras med G-gårdar, T-torp och B-backstugor. Åkrar i brunt och skog i vitt.

Utredningsområde

dess sammanhang med infrastruktur, gårdar, torp och backstugor. Större delen av Halvorstorps inägor är nu uppodlade. Ingen ängs- eller betesmark finns kvar. De få impedimenten i fullåkersbyggnaden är markerade med vitt och klassas då som skog. Flera boställen för obesuttna har dykt upp på marken och är placerade längs vägarna. Bebyggelsen i väster är markerad som torp med en röd byggnad och bebyggelsen i öster som backstugor.

Under första kvartalet av 1900-talet sker en expansion av bebyggelsen i området, flera tomter avsöndras från Halvorstorp, resultatet av detta går att se i den ekonomiska kartan (J133-8B3j65) från 1965. Längs landsvägen har stora bostadsområden brett ut sig på den tidigare åkermarken. En byggnad finns fortfarande markerad längs västra gränsen som eventuellt ligger i samma läge som 1859, ett nytt bostadshus och en ekonomibygnad har byggts där de tidigare backstugorna låg i öster. Centrala delen är fortfarande uppodlad åker.

De obesuttna

Kartan över klyvningen av Halvostrop från 1859 (se figur 5) tyder på att det fanns två torp inom området som senare avstyckas under Hallavadet 1873. En genomgång av Släktdata, en hemsida som samlar uppgifter från kyrkoböcker, visar på att ett antal bebyggelseenheter för obesuttna fanns i Halvorstorp under 1800-talet: backstugan Lövängen på skogen Linveden, Hallevadet, Brolid, Gropen, Sanbacken, Nybygget. En jämförelse av de avsöndringar som sker under slutet av 1800-talet och början av 1900-talet resulterar i att Gropen, Nybygget och Hallevadet är kvar som möjliga namn för bebyggelsen inom området. Av dessa är det Hallevadet och Gropen som är möjliga namn. Gropen kunde vara passande med tanke på närheten till tälkten för sand precis norr om torpet. Dock så står Gropen som backstuga i alla uppgifter som hittats. Namnet Hallevadet är därför det samlade namnet på bebyggelsen i området som består av flera enheter som inte går att bestämma vilken som låg var.

Nedan följer ett urval av de poster som går att finna på Släktdatas register om:

Hallevadet 1821–1913:

1821 föds det oäkta barnet Calle.

1824 föds Eva av föräldrarna Andreas och Maja Andersson. Skomakare.

1841 föds Anna Charlotta av Johan Petersson och Sara Pehrsdotter. Skomakare.

1843 dör torparen Andreas Carlsson av bröstvärk

1850 föds Hedda Christina av Christoffer Carlsson och Brita Maria Henriksdotter. Soldat.

1852 gifter sig Andreas Johansson och Maja Stina Eriksdotter. Dräng, piga, förpantningsägare.

1857 föds Maria Augusta av Andreas Johansson och Anna Brita Andersdotter. Lägenhetsägare.

1865 gifter sig Jan Olof Andreasson och Emeilia Matilda Svendsdotter Apelskog. Dräng, piga.

1866 Gifter sig Gustaf Andersson och Annika Andersdotter. Dräng blivande torpare, piga.

1873 gifter sig Bernhard Andreasson och Sofia Lenberg. Lunneskogen, arbetare, piga.

Ytterligare ett namn på bebyggelse dyker här upp i form av Lunneskogen, troligen en av backstugorna som finns utritade på den häradsekonomiska kartan.

Gropen 1841–1885:

1841 föds Anna Stina av Inga Lena Johansdotter. Oäkta Piga. Anna Stina dör samma år av slag.

1843 föds Johan Alfrid av Inga Lena Pehrsdotter (Johansdotter?). Oäkta Piga.

1853 dör Johan Johansson i kolera. Sjöman.

1885 dör Inga Lena Johansdotter av åldessvaghet. Inhytes. Kan vara syster till ovan nämnda Johan Johansson.

Under första hälften av 1800-talet finns det två olika skomakare på Hallevadet. Kart- och arkivmaterialet tyder på att Hallevadet omfattade flera olika bebyggelseenheter samt att det verkar även funnits ett Hallevadet till under hemmanet Myrtuvan. Ibland står ett underliggande namn Lunnekullen som kunde vara föregångaren till dagens Lunnevägen. Köparen Olof Gustaf

Jonasson vid avstyckningen 1873 står inte med i någon av posterna under Hallavadet, utan under Halvorstorp, han dör 1908.

Nedan följer poster från husförhörslängder över Gärdhems socken. Siffrorna efter namnet betecknar vilken sida.

1818–1828 års husförhörslängd:

Redovisar det nya torpet Halvorstorp med minst två torpare och deras familjer.

1851–1866 års husförhörslängd:

Gropen 155 backstuga under Johan, Bengt och Lars Svensson

Lilla Hallevadet 152 under Carl Nilsson, Inhyses Anders Andersson och Inga Lena Jonsdotter med 7 barn

Hallevadet backstuga 153 under Johan

Hallevadet torp, Christoffer Carlsson och Brita Maria med barn

Hallevadet lägenhet, Bernhard Andreasson och Sara Lena och 5 barn

Hallevadet Lägenhet, Johan Johansson och Lena Andersson och 8 barn

1867–1881 år husförhörslängd:

Gropen 166 Backstuga under Johan Andersson och Lars Svensson, inhyses

Hallevadet lilla 162 Backstuga under Carl Nilsson, Anders Andersson och Inga Lena Jonsdotter samt 7 barn

Hallevadet 163 Backstuga under Johan Jonsson

Hallevadet Lägenhet 164, Torparen Bernhard Andreasson och Johanna Sofia Lenberg



Figur 9. Bernhard och Sofia på Hallevadet. Byggnaden bör vara ett torp och inte en backstuga och ska ligga på Lunnevägen 20. Skulle kunna vara del av bebyggelsen som kallas Lunneskogen enligt post från 1873 och då i östra delen av området. Bernhard har bott i området under lång tid och fick med sin första hustru Sara Lena barnen Carl Gustaf 1858, Alida 1860, Johanna 1863, Svante 1865 och sonen Oscar dog vid 9 års ålder i kolera 1866. Sara Lena dör 1866 i Tyfus. Bernhard gifter sig med Sofia Lenberg och de får barnen Maria 1875, Olof 1878 och Anders Emil 1883. En Bernhard är född 1833 på Halvorstorp Nabbensberg av Anna och Andreas. Bernhard Andreasson dör 1916 av ålderdomssvaghet.

Materialet från husförhörslängderna visar även det på att det fanns flera olika bebyggelseenheter för obesuttna med namnet Hallavadet och de klassas ibland som lägenhet, torp och backstuga vilket gör att det är svårt att reda ut vilket som låg var. Ett exempel från 1867–1881 års husförhörslängd visar att det fanns tre backstugor och en lägenhet under Hallavadet. Detta var efter att det styckades av från Halvorstorp och innan den Häradsekonomiska kartan ritas.

Husförhörslängden ger möjligen förklarande bild till just den kartan som visar ett torp i väster och tre backstugor i öster. Torparen skulle i så fall vara Bernhard Andreasson. Fotot (figur 9) tyder däremot på att han vid tiden för fotograferingen bodde i östra området av Halle vadet, vilket han kan ha flyttat till senare.

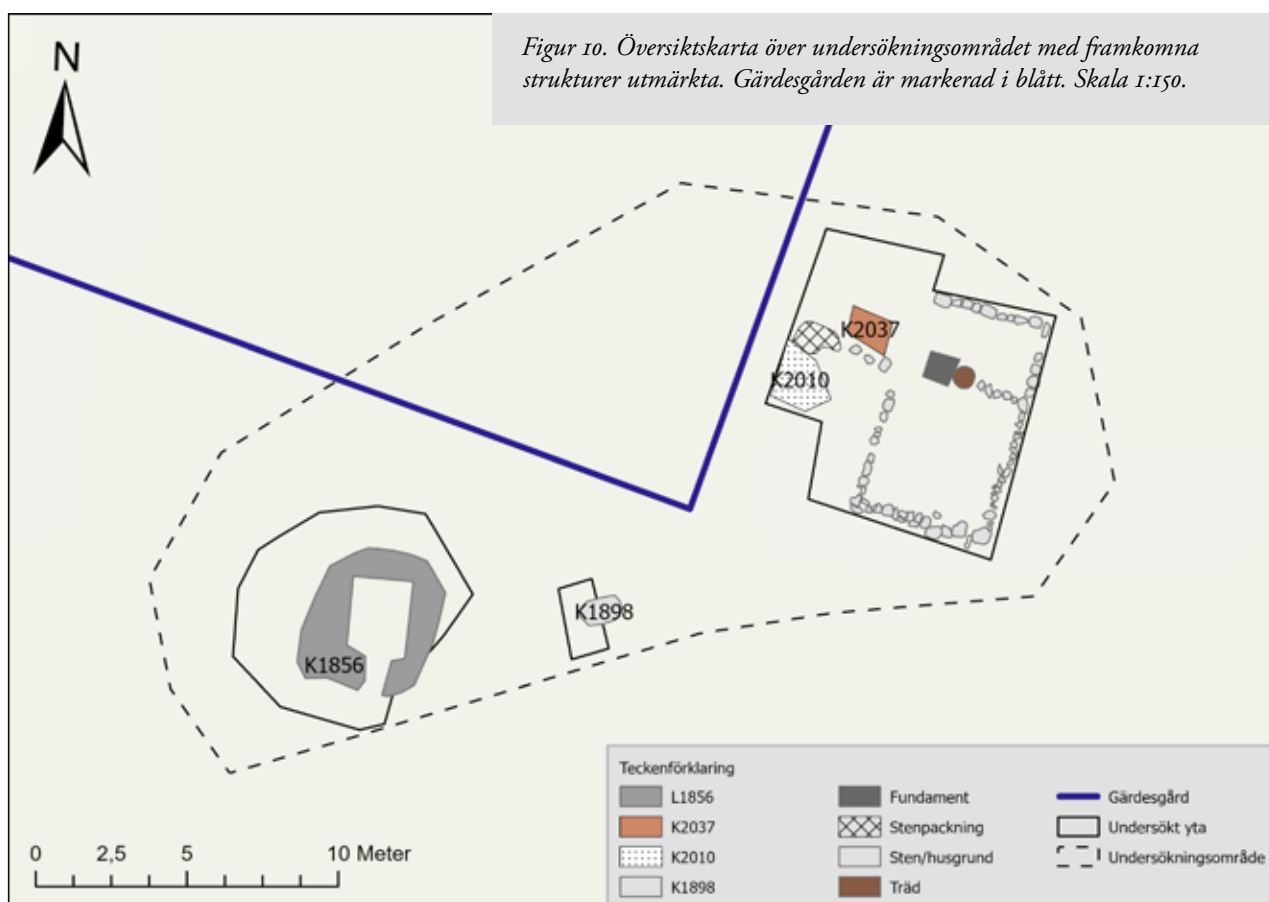
De boende i området tillhörde den lägre samhällsklassen och var pigor, drängar, torpare eller inhyses. Hantverkare som skomakarare finns även under första hälften av 1800-talet. Gemensamt är att de alla har många barn och bodde trångt.

Genomförande och resultat

Vid en inledande ockulär inventering identifierades de delar av husgrunden och jordkällaren som påträffades vid utredningen (Blomqvist et al 2022) samt en grop. Dessutom löpte en gärdesgård genom undersökningsområdet (se figur 10). Dess nordöstra sträckning går i linje med befintlig fastighetsgräns. Husgrunden, jordkällaren och gropen rensades inledningsvis för hand. Handrensningen följdes av maskingrävning för att undersöka lagerföljden inom lämningarna samt fastställa huruvida det fanns några lämningar efter konstruktioner eller aktiviteter under markytan.

Husgrund

De delar av husgrunden som framkom vid utredningen (Blomqvist et al 2022) var synliga ovan mark. Övriga delar av syllstensraderna rensades fram för hand. Grunden, som vid utredningen antogs vara kvadratisk, visade sig vid förundersökningen vara rektangulär till formen och mätte 8×5 meter (se figur 10). Den norra delen av muren längs den nordvästra långväggen kunde dock inte lokaliseras.





Figur 11. Arbetsbild från undersökningen. Philip Blomqvist övervakar schaktning vid husgrunden. Foto: Anna Beckman.

En tvärgående syllstensrad, som vid utredningen antogs vara gaveln visade sig istället utgöra en innervägg. Denna rad låg kloss an mot ett betongfundament (K2015), cirka 1x1 meter stort, som påträffades vid utredningen och som bör ha varit grunden för en skorsten/spis. Inom husgrunden påträffades fyra lager (se bilaga 1 och 2 för kontextbeskrivningar respektive matris.):

Lager 1, raseringslager (K1000 och K1918):

Det översta lagret bestod av svartbrun humös jord med frekventa inslag av krossat glas och takpannor. Lagret var cirka 0,1 meter djupt och har tolkats som matjord blandat med rasering. Lagret var omrört och ett flertal fynd av modern karaktär, såsom porslinskärvor och plastföremål, påträffades. Lager 1 kunde lokaliseras inom de båda rumsindelningarna, K1000 i det södra och större rummet och K1918 i det norra och mindre rummet (se bilaga 3).

Lager 2, brandlager (K1004 och K2041):

Lager 2 bestod av gråbrun humös sotig sand med inslag av kol, brända brädbitar och bränt glas. Längs den sydvästra delen av västra långsidans mur framkom bevarade brädor som var omkring 0,1–0,2 meter långa (se figur 12). I lagret framkom rikligt med fynd som troligtvis härrör från både historisk och modern tid. En stor del av dem utgjordes av glas, takpannor och porslinskärvor samt både handsmidd och maskintillverkad spik. En stor del av fynden var tydligt eldpåverkade. Lager 2 var 0,12–0,15 meter djupt kunde lokaliseras inom de båda rumsindelningarna, K1004 i det södra rummet och K2041 i det norra rummet (se bilaga 4).



Figur 12. Brända rester av förmodade golvplankor. Foto: Anna Beckman.

Lager 3, stenpackning (K1796):

Under K1004 inom Lager 2 framkom en stenpackning inom byggnadens södra del. Stenpackningen följde murens insida (se bilaga 5). Bland stenarna påträffades en hel del porslinskärvor och spik, både handsmidd och fabriksstillverkad.

Lager 4, konstruktionssand (K1010 och K2047):

Lager 4 framkom under Lager 2 och 3 och utgjordes av gulbrun grusig sand. Enstaka fynd av porslinskärvor och krossat glas påträffades. Lagret var 0,12–0,18 meter djupt. Sanden blev grusigare mot botten där den övergick till morän. Eftersom detta lager framkom under brandlagret där det påträffades brända golvbrädor blir den sannolika tolkningen av lagret att detta har fungerat som ett konstruktionslager. Se bilaga 6 för karta över lagrets utbredning.

Väster om husgrunden, mellan husets västra långsida och gärdesgården, frilades en yta med hjälp av maskin. Inom ytan kunde inte brandlagret (Lager 2) från byggnadens insida lokaliseras. Däremot framkom en koncentration av trä (K2037, se figur 10) samt en gruslagd yta (K2010). Därtill påträffades ett flertal stenar, varav en ansamling som mättes in som *stenpackning* (se figur 10) samt tre stenar på rad i linje med byggnadens förmodade rumsavdelande mur. Utöver nämnda kontexter övergick matjorden inom ytan till gråbrun grusig sand följt av grusig morän (se figur 13).



Figur 13 Foto av profil från ytan väster om husgrunden. Matjorden övergår till grusig sand. Foto: Anna Beckman.



Figur 14. Jordkällaren under utgrävning. Foto: Anna Beckman.

Jordkällare

Jordkällaren rensades inledningsvis för hand varefter den undersöktes invändigt med hjälp av grävmaskin. Den var anlagd i en sluttning i nord-sydlig riktning med ingång från söder, cirka femton meter sydväst om husgrunden (se figur 10).

Formen var kvadratisk och mätte 4,7×4,4 meter. Källarens rum var 2,5×2 meter och murarna (K1856) omkring 1 meter tjocka. Markens naturliga sluttning har använts i konstruktionen – invändigt var muren upp till 1,5 meter hög jämfört med 0,5 meter utvändigt. De inre delarna av murarna var murade med kalkbruk och de yttre delarna var kallmurade.

Fyllningen inom murarna bestod inledningsvis av omrört material med där sentida fynd (se figur 15) blandat med nedrasade stenar förekom till ett djup om 0,5–1 meter (K1822). Inom jordkällarens sydöstra del var denna fyllning koncentrerad i en djupare grop. Under detta lager påträffades ett raseringslager bestående av gråbrun humös jord samt stenar av samma karaktär som de i muren (K1837). Under raseringen framkom ett avsatt lager som möjligen ackumulerats under brukningstiden (K1847). Detta utgjordes av gråbrun humös sandig silt med inslag av tegelbitar och mellanstora flata stenar. Se bilaga 1 och 2 för matris respektive kontextbeskrivningar.



Figur 15. Exempel på recent fyndmaterial från K1822: En plånbok med bensinkort som gick ut i mars 2003. Foto: Anna Beckman.



Figur 15. Anton Lazarides dokumenterar jordkällarens murar. Foto: Anna Beckman.

Grop

Gropen (K1898) påträffades i samband med inventeringen av ytan i form en nedsänkning i marken som mätte 1,3×0,8 meter i plan. Den undersöktes till hälften med hjälp av grävmaskin och visade då ett djup på 0,6 meter (se figur 17).



Figur 17. Gropen K1898 undersökt i profil. Foto: Anton Lazarides.

Tolkning och slutsats

Utifrån kart- och arkivstudien går det inte att fastställa vilken byggnad L2022:1743 är i arkivmaterialet. Namnet Hallevadet beskrivs omväxlande som lägenhet, torp och backstuga och verkar ha varit ett samlingsnamn för flera enheter där den för undersökningen aktuella bebyggelsen kan ha utgjort en. Det går inte heller att utesluta att husgrunden är en lämning efter den backstuga som kallas för "Gropen" i arkivmaterialet. Men eftersom husgrunden är markerad som torp på den häradsekonomiska kartan från slutet av 1800-talet är det mer sannolikt att den aktuella lämningen hört till Hallevadet.

Inga ytterligare byggnadslämningar påträffades vid inventering av ytan. Det är därför troligt att husgrunden fungerat som manbyggnad och jordkällaren varit ett fristående matförråd.

Fyndmaterialet och kart- och arkivstudien tyder på att bebyggelsen varit i bruk före 1850 och under 1900-talet. Manbyggnaden är synlig på flygfoto från 1960-talet men på fotot från 1975 står den inte längre kvar (Lantmäteriets digitala karttjänst). Fynd av brandlager och eldpåverkade föremål inom husgrunden tyder på att byggnaden brunnit, troligtvis någon gång under 1960- eller -70-talet.

Moderna fynd inom jordkällaren pekar på att man har dumpat material där ända in i 2000-talet. Inom undersökningsområdet framkom en grop vars datering, ursprung eller funktion inte kunnat fastställas.

Husgrund

Förekomst av ålderdomliga fynd, i kombination med kart- och arkivmaterialet, bekräftar att husgrunden, eller åtminstone delar av den, härrör från före 1850. Blandningen av ålderdomligt och modernare fyndmaterial visar att byggnaden varit i bruk in i 1900-talet.

Fyndmaterialet bestod främst av byggnadsrester, såsom spik, men inga äldre föremål från husets olika in-vånare. Detta tyder på att byggnaden tömts innan den brann ner.

Inom byggnadens södra del framkom en stenpackning (Lager 3) vars funktion är osäker. Den kan möjligen vara en rest av en tidigare byggnad, eller eventuellt utjämning för golv.

Tre stenar påträffades på rad i vinkel i vinkel ut från byggnadens västra långvägg och kan ha utgjort grund för tillbyggnad eller farstubro. Eftersom det inte påträffades några stenar tillhörande den västra långväggen norr om dessa tre stenar skulle det kunna innebära att byggnaden haft en påbyggnad ut åt väster här.

Den stenpackning som påträffades mellan husgrunden och gårdesgården kunde inte tydligt kopplas till någon konstruktion eller funktion. Det är möjligt att även den kan ha fungerat som grund för tillbyggnad. Gruslagret väster om husgrunden återfinns på flygfotot från 1960-talet och antas utgjort en väg eller annan yta intill byggnaden.

Jordkällare

Jordkällaren har grävts in i en sluttning. Invändigt har väggarna murats med murbruk. Golvet har utgjorts av dels flata stenplattor, dels trampat jordgolv. Den har troligen haft ett överbyggt tak täckt av tegelpannor. Jordkällaren är belägen cirka femton meter från manbyggnaden och har sannolikt fungerat som ett friliggande matförråd till denna.

Grop

Det har inte gått att fastställa huruvida gropen är ett resultat av mänsklig aktivitet eller om det är en naturlig lämning.

Åtgärdsförslag och vetenskaplig samt pedagogisk potential

Förundersökningen visade att lägenhetsbebyggelsen L2022:1743 störts av sentida aktiviteter på platsen som begränsar möjligheten att erhålla ny kunskap om både den specifika lämningen och lämningstypen i regionen. Den vetenskapliga och pedagogiska potentialen bedöms som låg. Lödöse museum/Förvaltningen för kulturutveckling anser inte vidare undersökning nödvändig.

Resultat i förhållande till undersökningsplanen

Undersökningen, både den arkeologiska delen och kart- och arkivstudien har utförts enligt undersökningsplanen.



Figur 18. Philip Blomqvist och grävmaskinist Pontus Gravander på väg mot undersökningsområdet. Foto: Anna Beckman.

Referenser

Litteratur

Blomqvist, P., Eriksson, R., och Lennblad, A. 2022. *Torp, gärdesgård och berghäll i Gärdhem socken. Arkeologisk utredning steg 1. Gärdhem socken, Trollhättans kommun. Lödöse museum, Förvaltningen för kulturutveckling. KU Arkeologisk rapport 2022:17.*

Ortnamnen i Älvsborgs län D. 12 Väne härad. (1906). Stockholm: Norstedt

Erixon, S. & Ericson, O. (red.) 1953. *Sveriges bebyggelse: statistisk-topografisk beskrivning över Sveriges städer och landsbygd. Landsbygden. Älvsborgs län, D. 8, Ale-Skövde, Erska, Fors, Fuxerna, Gärdhems ...socknar.* Uddevalla: Hermes

Otryckta källor

Arkivdigital

Husförhörslängder

Gärdhem (P) AI:1 1813-1818

Gärdhem (P) AI:7 1851-1866

Gärdhem (P) AI:9 1867-1881

Lantmäteriets digitala karttjänst, <https://minkarta.lantmateriet.se> (hämtad 2023-04-05).

Kartor från lantmäteriets historiska kartor

Gärdhems socken Halvorstorp nr 1 inägor	Enskifte på 1817
15-gär-5	Enskifte 1817
J243-42-1	Generalstabskartan Vänersborg, 42-1
15-gär-52	Hemmansklyvning 1859-03-07
15-gär-avs41	Avsöndring 1874-04-16
15-gär-avs49	Avsöndring 1885-02-24
J112-42-12	Häradsekonomiska kartan 1890-97
15-gär-avs53	Avsöndring 1916-08-30
J133-8B3j65	Ekonomiska kartan 1965

Tekniska och administrativa uppgifter

Länsstyrelsen, dnr:	431-14306-2022
Förvaltningen för kulturutveckling, dnr:	KU 2022-01055
Länsstyrelsen, uppdragsnummer:	202201683
Förvaltningen för kulturutveckling, projektnr:	15249
Län:	Västra Götalands län
Kommun:	Trollhättan
Socken:	Gärdhem
Fastighet:	Halvorstorp 1:7 och Sandhem 3:1
Koordinatsystem:	SWEREF 99 TM
Uppdragsgivare:	Peab Markutveckling AB
Ansvarig institution:	Lödöse museum/Förvaltningen för kulturutveckling
Projektledare:	Astrid Lennblad
Fältpersonal:	Anna Beckman, Philip Blomqvist och Anton Lazarides
Fältarbetstid:	2023-03-28–2023-03-31
Fälttimmar:	48 timmar
Arkiv:	Regionarkivet, Vänersborg.
Fynd:	Inga fynd omhändertogs

Bilagor

Bilaga 1. *Kontextbeskrivningar*

Bilaga 2. *Matris*

Bilaga 3. *Karta som visar utbredningen för Lager 1*

Bilaga 4. *Karta som visar utbredningen för Lager 2*

Bilaga 5. *Karta som visar utbredningen för Lager 3*

Bilaga 6. *Karta som visar utbredningen för Lager 4*

Bilaga 1. *Kontextbeskrivningar*

ID	Huvudgrupp	Lager	Typ	Beskrivning
K1000	Husgrund	Lager 1	Raseringslager	Rasering blandat med matjord inom manbyggnad. Svartbrun humös jord med inslag av krossat glas och takpannor. Omkring 0,1 meter djup.
K1004	Husgrund	Lager 2	Brandlager	Brandlager inuti manbyggnaden. Gråbrun humös sand med inslag av kol, brända bräddor, bränt glas. Längs östra muren finns bevarade bräddor omkring 0,1-0,2 meter långa. Frekvent förekomst av spik, glas, takpannor. Omkring 0,12-0,15 meter djupt.
K1010	Husgrund	Lager 4	Konstruktionslager	Gulbrun sand med inslag av porslin och krossat glas. Stört av rötter. 0,12-0,18 meter djupt.
K1796	Husgrund	Lager 3	Lager	Stenpackning längs muren inom manbyggnadens södra ända. Stenar i storlek cirka 0,1x0,1-0,3x0,3 meter.
K1822	Jordkällare		Recent lager	Recent dump inom jordkällare. Gråbrun jord blandat med diverse sentida föremål och nedrasade stenar cirka 0,2x0,2 meter. Koncentration i sydost där dumpen bildat en djupare grop. 0,5-1 meter djupt.
K1837	Jordkällare		Raseringslager	Rasering inom jordkällare. Gråbrun humös jord. Inrasade stenar cirka 0,3x0,3-0,5x0,5 meter.
K1847	Jordkällare		Brukningslager	Avsatt lager som möjligen ackumulerats under brukningstiden. Gråbrun humös sandig silt. Inslag av tegelbitar och stenar.
K1856	Jordkällare		Stenkonstruktion	Mur för jordkällare. 1,5 meter hög insida, 0,5 meter hög utsida. Naturlig förhöjning och sten använd. Förekomst av porslinskärvor och spik.
K1898	Grop		Grop	Oval grop, synlig från markytan. Mäter cirka 1,3x0,8. Undersökt till hälften, 0,6 meter djup.
K1918	Husgrund	Lager 1	Raseringslager	Samma som K1000. Rasering i norra delen av manbyggnaden.
K2010	Utomhus		Lager	Gruslagd/stenlagd yta. Mellanstora stenar och grus i en koncentration mellan torpet och gårdesgården.
K2015	Husgrund	Lager 4	Fundament	Fundament till skorsten gjuten av betong. Senare tillkommen och har ersatt eventuell tidigare eldstad. Cirka 1x1 meter.
K2037	Utomhus		Raseringslager	Rasat trä. Möjligen vägg.
K2041	Husgrund	Lager 2	Brandlager	Samma som K1004. Brandlager inom manbyggnadens norra del. Fynd av tegel, sten och spik.
K2047	Husgrund	Lager 4	Konstruktionsand	Samma som K1010. Sandlager.
-	Husgrund	Grund	Stengrund	Byggnadens stengrund

Blaga 2. Matris

