



GRODDJURS- OCH FÅGELINVENTERING PÅ FASTIGHETERNA HALVORSTORP 1:7 OCH 1:95, TROLLHÄTTANS KOMMUN



Naturcentrum AB, Groddjurs- och häckfågelinventering 2022-11-29

Petter Bohman

Uppdragsgivare

Peab Bostad AB

Uppdragsgivarens kontaktperson

Susanne Kristensson

Tel: 0523-64 24 02

E-post: susanne.kristensson@peab.se

Uppdragstagare

Naturcentrum AB

Strandtorget 3

444 30 Stenungsund

Tel. 010-220 12 00

E-post: ncab@naturcentrum.se

Projektledare

Petter Bohman

Tel: 010-220 12 11

E-post: petter.bohman@naturcentrum.se

Fältinventering och rapport

Petter Bohman

Tel: 010-220 12 11

E-post: petter.bohman@naturcentrum.se

Intern granskning

Johan Svedholm

Kartmaterial

Metria ©Lantmäteriet

Omslagsfoto: Översiktsbild över den öppna åkermarken centralt i inventeringsområdet vid Halvorstorp.

Denna rapport bör citeras

Bohman, P. 2022. Groddjurs- och fågelinventering på fastigheten Halvorstorp 1:7 och 1:95, Trollhättans kommun. Naturcentrum AB i PDF-rapport till Peab Bostad AB. 13 sidor.

Innehåll

INNEHÅLL	3
UPPDRAG	4
INVENTERINGSOMRÅDET	4
MATERIAL OCH METOD	6
FÅGELINVENTERING	6
GRODDJURSINVENTERING	6
RESULTAT	7
FÅGELINVENTERING	7
<i>Tidigare kända uppgifter</i>	7
<i>Inventeringsresultat</i>	9
<i>Information om revirhävdande rödlistade arter</i>	11
GRODDJURSINVENTERING	12
<i>Tidigare kända uppgifter</i>	12
<i>Inventeringsresultat</i>	12
REFERENSER	13

Uppdrag

Naturcentrum AB har på uppdrag av Peab Bostad AB genomfört en groddjursinventering och en häckfågelinventering på fastigheterna Halvorstorp 1:7 och 1:95 i Trollhättans kommun. Fågelinventeringen redovisar i första hand revir av fågelarter som listas i EU:s fågeldirektiv bilaga 1 och/eller som är rödlistade i Sverige. Men samtliga häckande/revirhävdande eller tillfälligt förekommande fågelarter som påträffats under inventeringen har noterats (tabell 2). Groddjuren har inventerats under lekperioden. Vid första fältbesöket konstaterades dock att inga lämpliga eller möjliga lekvattnen för groddjur förekom inom inventeringsområdet. Därför genomfördes inga ytterligare fältbesök inom groddjursinventeringen.

Inventeringsområdet

Inventeringsområdet ligger i östra delen av Trollhättans stad och omges av villaområden åt norr, öster och söder. I väster gränsar området till naturreservatet Slättbergen. Inventeringsområdet är cirka 3,3 hektar stort och utgörs till största del av en öppen åkermark men med blandskog i västra och norra kanten. I den östra delen finns en obobodd villa med tillhörande tomtmark (figur 1 och 2).

Åkermarken brukas knappast som åker men slåss extensivt, troligen som vall. Skogsbestånden i norra och västra delarna av inventeringsområdet är varierade med tall, gran, asp och björk som dominerande trädslag men här finns även enstaka sälgar, ekar och fågelbärsträd. Buskskiktet är bitvis välutvecklat med sly av de dominerande lövträden. Död ved förekommer sparsamt i skogsbestånden, främst som torrträd och högstubbar men även enstaka lågor.

Tomtmarken i östra delen av inventeringsområdet är lummig med gott om buskar och snår men också ett par mycket höga granar. Förutom boningshuset finns några mindre ekonomibyggnader.



Figur 1. Inventeringsområdets läge i förhållande till kringliggande landskap. (underlagskarta Lantmäteriet 2022). Inventeringsområdet är markerat med blå linje.



Figur 2. Inventeringsområdets avgränsning (underlagskarta Lantmäteriet 2022).



Figur 3. Den öppna åkermarken i den centrala delen av inventeringsområdet med den obebodda villan och tomtmarken i högra delen av bilden samt vägen som utgör södra gränsen i den vänstra delen av bilden.

Material och metod

Fågelinventering

Inventeringen utfördes som en revirkartering omfattande fyra besök mellan 20 april och 14 juni 2022. Metoden följer i princip den som rekommenderas av Haas m.fl. (2015). Inventeringstider och väder för fältbesöken framgår av tabell 1.

Metoden innebär att alla observerade fåglar, sedda och hörda, noteras. När en art registreras från samma plats vid upprepade tillfällen och med ett revirhävande beteende (sång, varningsläte, revirstrid etc.) bedöms den ha ett revir på platsen. Arter som endast observerats vid ett tillfälle bedöms i stället bara vara tillfälliga besökare. Metoden ger förutom en mycket god bild av vilka arter som har revir i ett visst område också information om hur många revir det finns och var de är placerade. Metoden ger dock inget exakt svar på revirens geografiska storlek, inte heller om de revirhävande fåglarna faktiskt häckat eller ej.

Tabell 1. Inventeringstid och väderförutsättningar. Vind inom parentes avser byvind.

Datum	Tid	Molnighet	Vind	Temp, °C
19/4 2022	06:30 – 07:45	Klart	Stilla	+0
2/5 2022	07:30 – 08:30	Klart	Svag vind från SV	+6
17/5 2022	06:15 – 07:15	Klart	Stilla	+8
10/6 2022	07:00 – 08:00	Mulet	Svag vind från NÖ	+14

Vid varje besök genomströvades hela inventeringsområdet och samtliga fåglar som sågs eller hördes markerades med position, art, antal och beteende på en digital karta. Handkikare av hög kvalitet användes för att underlätta upptäckt och artbestämning av fåglar. Inventeringen har genomförts av Petter Bohman.

Inför inventeringen gjordes ett utsök i Artportalen för att undersöka vad som tidigare var känt om inventeringsområdets fågelfauna. Utsöket omfattade alla rapporterade fåglar med häckningsindicer (säker, trolig eller möjlig häckning) under perioden 2000-01-01 – 2022-04-20 i ett område omfattande ca 500 m radie runt inventeringsområdet.

Groddjursinventering

Groddjursinventeringen inleddes med eftersök efter vattenmiljöer som lämpade sig för lekande groddjur den 19 april 2022. Eftersöket gjordes i inventeringsområdet och dess närmaste omgivning. Om möjliga lekvatten för groddjur förekom skulle ytterligare två fältbesök, ett dagtid och ett nattetid, genomföras. Under dessa skulle inventeraren lyssna efter spelande groddjur samt visuellt söka efter och groddjur och/eller deras rom.

Inventeringen har genomförts av Petter Bohman.

Även inför groddjursinventeringen gjordes ett utsök i Artportalen. Utsöket omfattade samtliga fynd av groddjurs som rapporterats inom 500 meter från inventeringsområdet under perioden 2000-01-01 – 2022-04-20.

Resultat

Fågelinventering

Tidigare kända uppgifter

Sedan år 2000 finns 48 olika fågelarter rapporterade med häckningsindicier från inventeringsområdet och dess närområde (ca 500 m radie) (tabell 2) i den öppna delen av Artportalen. Av dessa har 36 rapporterats från inventeringsområdet. Det är dock viktigt att påpeka att fågelrapporterna från inventeringsområdet har angivits med en låg geografisk noggrannhet och de allra flesta observationerna i själva verket har gjorts utanför inventeringsområdet, till exempel vid Slättbergens naturreservat och vid ån öster om Stenkullen.

Tabell 2. Sammanställning av observerade fåglar med häckningsindicium mellan 2000 och 2022 inom 500 meter från inventeringsområdet. Källa Artportalen. * – rapporterna från inventeringsområdet har gjorts med tämligen dålig geografisk noggrannhet och avser i de allra flesta fall fynd gjorda i Slättbergens naturreservat eller vid ån öster om Stenkullen.

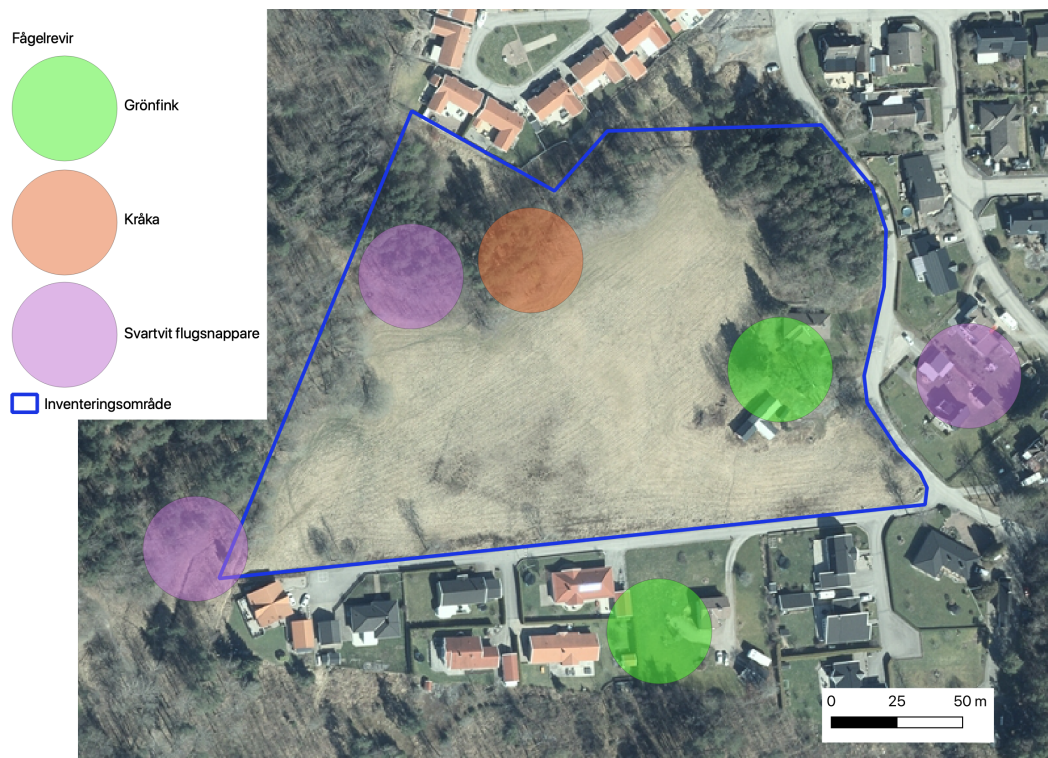
Artnamn	Rödlistekategori	Antal rapporter inom 500 m	Antal rapporter inv.området*
Fasan		2	2
Skogsduva		1	
Ringduva		18	1
Turkduva		1	1
Strandskata	NT	1	1
Mindre strandpipare		2	2
Fiskmås	NT	1	1
Kattuggla		3	2
Göktyta		2	1
Mindre hackspett	NT	3	2
Större hackspett		16	
Gröngöling		25	4
Skata		3	
Gråkråka	NT	1	
Svartmes		1	1
Blåmes		3	
Talgoxe		2	
Sånglärka		1	
Gransångare		12	5
Grönsångare	NT	4	4
Lövsångare		7	2
Kärrensångare		8	8
Sävsångare		1	1
Härmsångare		2	1
Gräshoppsångare		2	2
Svarthätta		12	2
Trädgårdssångare		6	2
Törnsångare		3	1
Ärtsångare	NT	24	7
Kungsfågel		1	1
Gårdsmyg		2	1
Nötväcka		2	1

Artnamn	Rödlistekategori	Antal rapporter inom 500 m	Antal rapporter inv.området*
Taltrast		2	1
Rödvingetrast	NT	1	1
Koltrast		28	
Björktrast	NT	1	
Rödhake		5	1
Svartvit flugsnappare	NT	11	5
Rödstjärt		3	2
Buskskvätta	NT	5	5
Järnsparv		1	
Gråsparv		1	
Bofink		3	1
Domherre		1	
Grönfink	EN	5	1
Hämpling		2	2
Gråsiska		1	1
Steglits		2	2

Inventeringsresultat

Totalt noterades 29 fågelarter inom och strax intill inventeringsområdet under Naturcentrums inventering 2022 (tabell 3). Av dessa bedöms 15 ha revir och troligen eller möjligen häcka inom inventeringsområdet eller i dess direkta närhet. Tre av fågelarterna som har revir inom inventeringsområdet eller i dess direkta närhet är rödlistade. Dessa är svartvit flugsnappare (Nära hotad), gråkråka (Nära hotad) och grönfink (Starkt hotad) (figur 5 och tabell 3).

Ingen av de observerade fågelarterna är upptagna i bilaga 1 till EU:s fågeldirektiv.



Figur 5. Identifierade revir av rödlistade fåglar inom och i direkt anslutning till inventeringsområdet vid Halvorstorp 1:7 och 1:95. Revirens storlek och form är endast schematiskt ritade och markerar ungefär centrum av respektive revir.

Tabell 3. Observerade fågelarter på och i nära anslutning till fastigheterna Halvorstorp 1:7 och 1:95 under inventeringen 2022. Förekomst anges som h = sannolikt enstaka häckande par, och t = tillfällig observation ej häckande. Totalt observerades 29 fågelarter, varav 15 bedöms som sannolikt häckande inom inventeringsområdet eller dess direkta närhet.

Art	Förekomst	Rödlistning	Kommentar
Ringduva	h		Bedöms häcka med två par i anslutning till inventeringsområdet.
Större hackspett	h		Bedöms häcka med ett par i anslutning till inventeringsområdet.
Gröngöling	t		En individ sågs i maj. Bedöms ej häcka i området.
Sådesärta	t		Ett par sågs födosöka på den öppna åkermarken vid flera tillfällen men bedöms inte häcka i området.
Trädpiplärka	t		En sjungande fågel hördes väster om inventeringsområdet i maj.
Rödhake	h		Bedöms häcka med 1–2 par i inventeringsområdet.
Rödstjärt	h		Bedöms häcka med 1–2 par i inventeringsområdet.
Järnsparv	t		En sjungande fågel hördes i inventeringsområdet i maj.
Björkrast	t	NT	1 revir kan finnas strax norr om inventeringsområdet.
Taltrast	t		En sjungande fågel hördes norr om inventeringsområdet i maj.
Rödvingetrast	t	NT	En individ sågs i april. Bedöms ej häcka i området.
Koltrast	h		Bedöms häcka med 1–2 par i eller i anslutning till inventeringsområdet.
Trädgårdssångare	t		En sjungande fågel hördes i västra delen av inventeringsområdet i maj.
Svarthätta	h		Bedöms häcka med 1 par i inventeringsområdet.
Ärtsångare	t	NT	En sjungande fågel hördes norr om inventeringsområdet i maj.
Gransångare	h		Ett par bedöms häcka inom inventeringsområdet och ett par strax sydväst om detsamma.
Lövsångare	h		Bedöms häcka med 1–2 par i eller i anslutning till inventeringsområdet.
Svartvit flugsnappare	h	NT	Ett par bedöms häcka inom inventeringsområdet samt ytterligare två par strax utanför.
Gärdsmyg	t		En sjungande fågel hördes norr om inventeringsområdet i maj.
Talgoxe	h		2–3 par häckar inom inventeringsområdet eller dess direkta närhet.
Blåmes	h		3–4 par häckar inom inventeringsområdet eller dess direkta närhet.
Nötväcka	h		Ett par bedöms häcka i inventeringsområdets västra del.
Skata	h		Häckar med 1 eller möjligen två par i inventeringsområdet och dess direkta närhet.
Kråka	h	NT	Häckar med ett par i norra delen av inventeringsområdet.
Gråsparv	t		Enstaka individer noterade i villaträdgårdar utanför inventeringsområdet.
Pilfink	t		Enstaka individer noterade i villaträdgårdar utanför inventeringsområdet.
Bofink	t		Ett revir strax väster om inventeringsområdet.
Steglits	t		Enstaka individer sågs i april men bedöms inte häcka i inventeringsområdet.
Grönfink	h	EN	1 revir i villaträdgården i inventeringsområdets östra kant samt ett revir norr om och ett söder om området.

Information om revirhävdande rödlistade arter

Nedan kommenteras de tre rödlistade arter som bedöms häcka inom eller i direkt anslutning till inventeringsområdet, nämligen svartvit flugsnappare (NT), kråka (NT) och grönfink (EN). I figur 6 visas lokaliseringen av de identifierade reviren för dessa arter. De markerade revirens storlek och form är schematiska. Vidare kommenteras även de rödlistade arterna tornseglare (EN), entita (NT), stare (VU) och kråka (NT) som alla noterades vid inventeringen men inte bedöms häcka inom inventeringsområdet.

Svartvit flugsnappare *Ficedula hypoleuca*

Förekomst. Ett till två par har revir inom inventeringsområdet samt ytterligare ett par i villaträdgårdarna strax öster om det samma (figur 5).

Status. Svartvit flugsnappare är rödlistad i kategorin Nära hotad (NT). Beståndet i Västra Götalands län har skattats till 100 000 par (intervall 70 000–130 000) och till 1 400 000 par i Sverige av Ottosson m.fl. (2012). Svartvit flugsnappare är fortfarande en mycket vanlig art i Sverige.

En minskning av populationen pågår eller förväntas ske. Minskningstakten har uppgått till 19 (12–23) % under de senaste 10 åren. (SLU Artdatabanken).

Kråka *Corvus corone*

Förekomst. Ett kråkpar häckade i en tall i norra delen av inventeringsområdet (figur 5). Paret och möjligen ytterligare några individer sågs uppehålla sig i inventeringsområdet flera gånger. Kråkors revir är tämligen stora, jämfört med t.ex. grönfink och svartvit flugsnappare, och omfattar sannolikt betydligt större areal än själva inventeringsområdet. Markeringen för reviret i figur 5 ska endast ses som en schablon som visar boplatzen och inte revirets storlek.

Status. Kråka är rödlistad i Sverige i kategorin Nära hotad (NT). Beståndet i Västra Götalands län har skattats till 13 000 par (intervall 9 000–17 000) och till 180 000 par i Sverige av Ottosson m.fl. (2012). Kråka är fortfarande en vanlig fågel, men populationen är minskande.

En minskning av populationen pågår eller förväntas ske. Minskningstakten har uppgått till 24 (18–27) % under de senaste 18 åren (SLU Artdatabanken).

Grönfink *Chloris chloris*

Förekomst. Ett par bedöms ha revir i inventeringsområdets östra kant i anslutning till den tomtmark som finns där (figur 5).

Status. Grönfink är rödlistad i Sverige i kategorin Starkt hotad (EN). Beståndet i Stockholms län har skattats till 100 000 par (intervall 44 000–100 000) och till 660 000 par i Sverige av Ottosson m.fl. (2012).

En minskning av populationen pågår eller förväntas ske. En sjukdom (flagellat) invandrade till Sverige 2007 och har sedan dess påverkat beståndet kraftigt negativt. Minskningstakten har uppgått till 61 (53–62) % under de senaste 10 åren. (SLU Artdatabanken). Orsaken till minskningen är sjukdom och inte kopplat till habitatförlust.

Groddjursinventering

Tidigare kända uppgifter

I Artportalen finns inga fynd av groddjur rapporterade efter år 2000 från inventeringsområdet. De närmaste rapporterade fynden finns från Slättbergens naturreservat, cirka 200 meter öster om inventeringsområdet. Dessa fynd gäller mindre vattensalamander samt obestämd rom och yngel av brunrodor (åkergroda och/eller vanlig groda) från åren 2018 och 2020.

Inventeringsresultat

Vid fältbesöket den 19 april hittades inga vattensamlingar som bedömdes vara möjliga som lekvattnen för groddjur i eller i direkt anslutning till inventeringsområdet.

Den enda vattenförekomsten som observerades var ett litet dike som löper utmed inventeringsområdets västra kant. Detta var dock knappt vattenförande vid fältbesöket och de ytterst små vattensamlingarna som fanns bedömdes som för små för groddjurslek. Senare på säsongen, i maj, var diket helt uttorkat.

Eftersom inga lämpliga eller ens möjliga vatten för groddjurslek hittades avslutades groddjursinventeringen redan efter det första fältbesöket den 19 april.

Under de tre efterföljande fågelinventeringstillfällena (2 och 17 maj samt 10 juni) eftersöktes vuxna groddjur och fjolårsungar översiktligt i hela inventeringsområdet. Men inga groddjur hittades.

Slutsatsen blir således att det inte finns någon lek av groddjur inom inventeringsområdet eller dess direkta närhet. Det kan naturligtvis inte uteslutas att grodor, paddor och/eller salamandrar tillfälligt rör sig genom området. Men det faktum att inga groddjur observerades under fältbesöken för fågelinventeringen tyder på att området inte används särskilt frekvent av groddjur.

I skogsbestånden i norra och västra kanten finns dock strukturer, så som stenblock, omkullfallna träd och lucker jord, där groddjur kan övervintra. Möjligheterna för övervintring bedöms dock inte vara bättre just här än i omgivande landskap.

Referenser

Haas, F., Ottvall, R. & Green, M. 2015. Metodkatalog för fågelinventering vid Vattenfalls vindkraftsprojektering i Sverige. Vattenfall, rapport 2015-09-25.

Ottosson, U., Ottvall, R., Elmberg, J., Green, M., Gustafsson, R., Haas, F., Holmqvist, N., Lindström, Å., Nilsson, L., Svensson, M., Svensson, S. & Tjernberg, M. 2012. Fåglarna i Sverige – antal och förekomst. Sveriges ornitologiska förening, Halmstad. 592 s.

SLU Artdatabanken. 2020. Rödlistade arter i Sverige 2020. SLU, Uppsala.